

УДК 94(44)“653”

Санжаров Валерий Анатольевич

к.и.н., свободный исследователь (Горловка)

ORCID: 0000-0003-4075-8572

E-mail: valsandzh@yandex.ru

Баканова Елена Николаевна

магистрант исторического факультета, Донецкий национальный университет (Донецк)

ORCID: 0000-0002-3029-7381

E-mail: elena.bakanova0@gmail.com

**Королевский итинерарий Филиппа VI Валуа:
феномен «номадизма» властных институтов в Средние века**

АННОТАЦИЯ. Статья посвящена анализу королевского итинерария Филиппа VI Валуа (1328–1350). Королевский итинерарий не просто календарный перечень посещенных мест, а источник, характеризующий реализацию управленческих стратегий. Он затрагивает различные аспекты темы власти, механизмов ее осуществления, формирования и реализации управленческих и репрезентационных стратегий, личностного и институционального факторов, определения пространств реальной власти. Рассмотрены представления о столице на основании королевского итинерария; сезонный характер перемещений короля и его двора; логистика королевских поездок; влияние церковных праздников на места пребывания и маршруты передвижений королевского двора; пространства власти и пространства проживания; королевские резиденции и места охоты. Географическая активность Филиппа VI, несмотря на всю ее интенсивность, представляет собой выраженную моноцентрическую модель с делением на участки (зоны) по признаку частоты и повторяемости посещений. Авторы пришли к выводу, что различные королевские резиденции в Иль-де-Франс образуют некое единство, пространственный континуум, расположенный вдоль рек Уаза и Сена от Компьеня до Фонтенбло. В правление Филиппа VI регион Иль-де-Франс — пространство проживания французского короля, а Париж — его географический центр. Места пребывания королевского двора находятся в пределах одного дня пути от Парижа. В качестве основных управленческих центров выделяются парные резиденции Париж–Венсен и Париж–Сен-Жермен-ан-Лэ.

КЛЮЧЕВЫЕ СЛОВА: Валуа, Филипп VI, итинерарий, Столетняя война, электронная база данных, географические информационные системы

УДК 94(44)“653”

Valery A. Sanzharov

Candidate of Historical Sciences, free researcher (Gorlovka)

ORCID: 0000-0003-4075-8572

E-mail: valsandzh@yandex.ru

Elena N. Bakanova

Undergraduate of the Faculty of History, Donetsk National University (Donetsk)

ORCID: 0000-0002-3029-7381

E-mail: elena.bakanova0@gmail.com

**Royal Itinerary of Philip VI of Valois:
the Phenomenon of “Nomadism” of Power Institutions in the Middle Ages**

ABSTRACT. The article is devoted to the royal itinerary of Philip VI Valois (1328–1350). The royal itinerary is not a simple calendar list of visited places but a source characterizing the implementation of the government strategies — ‘the style of governing’. It addresses various aspects of the problems of power, the mechanisms of its implementation, the formation and realization of managerial and representative strategies, the personal and institutional factors, the definition of spaces of real power. The article analyzes the notions of the capital on the basis of the royal itinerary; the seasonal nature of the journeys of the king and his court; logistics of royal trips; the influence of church holidays on the places of stay and travel routes of the royal court; space of power and space of residence; royal residences and hunting grounds. The geographical activity of Philip VI, despite all its intensity, is a pronounced monocentric model with division into separate sites (zones) based on the frequency and repeatability of visits. The authors concluded that the various royal residences in the Ile-de-France form a kind of unity, a spatial continuum located along the Oise and Seine rivers from Compiègne to Fontainebleau. During the reign of Philip VI, Ile-de-France was the only living space of the French king. Paris was its geographical center. The residences of the royal court are within one day’s journey from Paris. The pair residences Paris-Vincennes and Paris–Saint-Germain-en-Laye stand out as the main management centers.

KEYWORDS: Valois, Philip VI, itinerary, Hundred Years War, Electronic Database, geographic information systems

ВВЕДЕНИЕ

В последние годы маршруты передвижений государя и его свиты, изучение проблем мобильности и оседлости властных институтов становятся инструментом для оценки организации и эффективности власти монарха в Средние века и Новое время¹. Период правления Филиппа VI достаточно хорошо обеспечен опубликованными источниками (королевские ордонансы, грамоты и письма, материалы канцелярии и финансовые документы)², к которым применимы методы статистического анализа. Нарративные источники (прежде всего хроники)³ имеют целый ряд особенностей, которые необходимо учитывать: одни хронисты полностью копировали королевские указы и ордонансы, тексты договоров, военную, дипломатическую и управленческую переписку монарха, другие тщательно отбирали лишь важные, с их точки зрения, сведения. Хроники наполнены топосами и клише прежде всего в описании отдельных персонажей, исторических деятелей. Зачастую время описываемых событий носит условный характер, не совпадая с реальными событиями на дни, недели и даже месяцы. Суммирование, формализация материалов источников⁴, а в настоящее время создание электронных баз⁵ позволяют построить непрерывные ряды данных по различным показателям, характеризующим пребывание короля в тех или иных населенных пунктах: по циклам королевской активности (мобильность-оседлость); по годам; по сезонам; по месяцам; по дням недели; по основным церковным праздникам и т. д.⁶

Филипп VI Валуа правил Францией с 29 мая 1328 г. (помазание и коронация в Реймсе)⁷ по 22 августа 1350 г. (8 121 день). Данные документальных источников о местах пребывания монарха и его двора по дням содержат 3 566 упоминаний. Таким образом, 40,7 % времени правления первого представителя династии Валуа задокументировано. Нам известны 507 мест его постоянных и временных резиденций (городов, замков, монастырей) (см. цв. вклейку, рис. 5).

Неопределенность, связанная с королевскими перемещениями (для значительной части времени правления невозможно точно установить местопребывания короля), может быть частично компенсирована картографической обработкой. Поскольку король находится в постоянном движении,

¹ L'itinérance de la cour en France et en Europe (Moyen Âge–XIXe siècle) / dir. B. Bove, A. Salamagne, C. zum Kolk. Villeneuve d'Ascq, 2021. P. 371–412; Гришин Е. С., Санжаров В. А. Королевские итинерарии как исторический источник: на примере постоянных резиденций и маршрутов передвижений Людовика XI (1461–1483) // Источниковедение в современной медиавистике. М., 2020. С. 322–325; Санжаров В. А., Смагин М. Р., Филиппова Е. Б. Возможности статистической обработки формализованных данных на материале итинерария Людовика XI (1461–1483) // Мир Евразии: от древности к современности: сб. материалов Всерос. науч.-практ. конф. Уфа, 2020. Т. 1. С. 141–146; Гришин Е. С. Пространственная мобильность Генриха IV в 1063–1073 гг. как фактографическая основа для анализа распространения информации в средневековой Германии // Историческая информатика. 2018. № 3. С. 106–122.

² Pardessus J. M. Table chronologique des ordonnances des rois de France de la troisième race jusqu'au règne de Louis XII inclusivement. Paris, 1847; Documents parisiens du règne de Philippe VI, extraits des registres de la chancellerie de France / éd. J. Viard. Paris, 1899–1900. 2 vol.; Lettres d'état enregistrées au parlement sous le règne de Philippe VI de Valois (1328–1350) / J. Viard // Annuaire-Bulletin de la Société de l'histoire de France. 1897. Vol. 34, № 2. P. 193–267; Miret y Sans J. Lettres closes des premiers Valois // Moyen Âge. 1917–1918. Т. 10. P. 53–88; Philip VI. Lettres closes, lettres "de par le roi" de Philippe de Valois / éd. R. Cazelles // Annuaire-Bulletin de la Société de l'histoire de France. Années 1956–57. 1958. P. 61–225; Philip VI. Nouvelles lettres closes et "de par le roi" de Philippe VI de Valois / éd. P. Gasnault // Bibliothèque de l'école des chartes. 1962. Т. 120. P. 172–178; Bautier R.-H. Recherches sur la chancellerie royale au temps de Philippe VI // Bibliothèque de l'école des chartes. 1964. Т. 122. P. 89–17; 1965. Т. 123 (2). P. 313–459; Registres du Trésor des Chartes: Inventaire analytique / éd. J. Viard, A. Vallee. Paris, 1978–1979. Т. 3: Règne de Philippe de Valois.

³ Grandes chroniques de France / éd. J. Viard. Paris, 1937. Т. 9: Charles IV le Bel, Philippe VI de Valois; Oeuvres de Froissart. Chroniques / éd. J. M. Kervyn de Lettenhove. Bruxelles, 1872. Vol. 4; Chronique parisienne anonyme du XIVe siècle / publ. A. Hellot. Nogent-le-Rotrou, 1884; Petite chronique française de l'an 1270 à l'an 1356 / publ. Douet d'Arcq. Paris, 1866.

⁴ Viard J. Itinéraire de Philippe VI de Valois // Bibliothèque de l'école des chartes, 1913. Т. 74. P. 74–128, 525–619; 1923. Т. 84. P. 166–170.

⁵ Itinéraire de Philippe VI. Les lieux de séjour du roi d'après ses actes et ses comptes (1328–1350) / éd. B. Bove, Antoine Jacqueton. Paris, 2016. URL: <http://cour-de-france.fr/article4325.html> (accessed: 20.12.2019); Филиппова Е. Б., Баканова Е. Н. Итинерарий первого представителя династии Валуа (создание и возможности использования базы данных) // Мир Евразии: от древности к современности. Т. 1. С. 123–128.

⁶ Филиппова Е. Б., Баканова Е. Н. Указ. соч. Табл. 1–3.

⁷ Viard J. Philippe VI de Valois. Début du règne (février-juillet 1328) // Bibliothèque de l'école des chartes. 1934. Т. 95. P. 270, 275–280.

а отдельные точки его маршрута известны, как известны средневековые дороги и средняя скорость передвижения транспортных средств того времени, перенесение данных на карту позволит с высокой долей вероятности определить ранее неизвестные места королевских остановок.

Рассмотрим, может ли простой перечень дат и мест нахождения короля и его двора стать источником дополнительной информации для исторического исследования и какие сведения позволяет получить статистическая обработка массива однородных данных.

Географическая активность Филиппа VI, несмотря на всю ее интенсивность, представляет собой выраженную моноцентрическую модель с делением на отдельные участки (зоны) по признаку частоты и повторяемости посещений (см. цв. вклейку, рис. 6).

Таблица 1

Зоны постоянной, периодической и эпизодической пространственной активности Филиппа VI Валуа (1328–1350 гг.) (см. цв. вклейку, рис. 7)

Тип зоны	Описание	Характеристики и особенности
I	Зоны постоянной пространственной активности (от 2500 раз и выше)	Является ядром общей территории пространственной активности субъекта. Маршруты в пределах зоны имеют повторяемый характер, что позволяет выделять репрезентативные участки маршрутов. Географическая территория зоны определяется окрестностями основных резиденций
II	Зоны периодической пространственной активности (от 80 до 250 раз)	Представляют буферную зону по отношению к зоне I типа. Географически часто приурочено к конкретным историческим областям. Как правило, подобные зоны являются транзитными между центром и периферией
III	Зоны эпизодической активности (от 30 до 80 раз)	Посещения происходят однократно или небольшое количество раз, в связи с чем географическое определение затрудняется или задается опорными пунктами маршрута

Таблица 2

Расшифровка зон к карте (см. цв. вклейку, рис. 8)

Номер на карте	Общее число пребываний	Тип зоны	Территория
1	96	II	Мэн, Вандом, Дюнуа, Перш, сев. Турени
2	211	II	Герц-во Орлеанское, графство Сансер
3	27	III	Юго-вост. гр. Шампань, гр. Тоннер
4	56	II	Северо-западн. часть Шампани, Реймс
5	2 561	I	Окрестности Парижа
6	263	II	Гр-ва Клермон, Вермандуа, Амьенуа, Артуа, юго-восток Фландрии
7	81	II	Гр-ва Шартр, Монфор, Этамп
8	112	II	Восточ. часть Нормандии
9	16	III	Междуречье Луары и Соны Шароле, Шалон
10	6	III	Среднее течение Вьенны

1. ОПИСАНИЕ ЗОН ПРОСТРАНСТВЕННОЙ АКТИВНОСТИ ФИЛИППА VI ВАЛУА

Зона I. Париж и его окрестности. Париж достаточно рано примерил на себя роль столицы королевства⁸. Индикатором этой его роли являются хроники: он встречается 27 и 24 раза соответственно

⁸ Cazelles R. Paris de la fin du règne de Philippe Auguste à la mort de Charles V, 1223–1380. Paris, 1972; Bove B. Alliance ou défiance? Les ambiguïtés de la politique des Capétiens envers leur capitale entre le XIIe et le XVIIe siècle Dans: Les villes capitales au Moyen Âge. Paris, 2006. P. 131–154; Paris, ville de cour (XIIIe-XVIIIe siècle) / dir. B. Bove, M. Gaudé-Ferragu, C. Michon. Rennes, 2017.

у Ригора и Гийома де Бретона в описаниях сорокатрехлетия правления Филиппа Августа (1165–1223); 33 и 57 раз у Гийома де Нанжи и его продолжателей и Жана де Сен-Виктора в описаниях двадцатидевятилетия правления Филиппа Красивого (1268–1314)⁹. При этом для хронистов, как и для иконографии развитого средневековья, важен и заметен не столько сам город с его повседневной жизнью, сколько пространство реализации монаршей власти¹⁰. Безусловно, они обращают внимание на коронационные въезды¹¹. Торжественные встречи и праздничные процессии служат установлению социальной иерархии и позволяют проследить символическое значение замкнутых городских пространств. Но хронисты обращают внимание и на другие въезды короля в столицу¹². Иногда описывается и отъезд монарха из столицы¹³.

В Париже располагались основные органы государственного управления (Парламент, Палата Счетов, Курия Эд, Монетный Двор)¹⁴. В столице и ее окрестностях находился ряд королевских дворцов¹⁵. Это жилая среда двора, театр проявления королевского величия. Здесь же находится *Sapella Regis Parisius*, или «Королевская часовня»: в 1332 г. в Сен-Шапель Филипп VI объявил о совершеннолети и посвятил в рыцари своего старшего сына Жана Французского (будущего Иоанна Доброго)¹⁶.

Статистический анализ показал, что монархи проводят в Париже (с пригородами) только 29 % своего времени¹⁷, причем реальная цифра может оказаться меньше, поскольку иногда индикатором пребывания короля в столице служат документы, изданные не только его канцелярией, но и другими органами власти. Они находятся в Париже, но король может на момент издания документа пребывать и в другом месте. Посещаемость города имеет тенденцию к сокращению от правления Филиппа II Августа к правлению Филиппа VI, в то же время роль Парижа как столицы сохраняется. Так или иначе, среднестатистический французский король проводит три четверти своего времени за пределами столицы. Возникает расхождение между политической (столичной) и жилой (дворцовой) функциями Парижа.

Париж и Венсен (в 7 км к востоку) являются двумя главными резиденциями королей с XIII в. и действуют в связке — своего рода «двойная столица». Если мы возьмем пару в целом, то увидим,

⁹ Guyot-Bachy I. La géographie urbaine des chroniqueurs parisiens de Philippe le Bel à l'avènement de Charles V // *Être parisien*. Paris, 2004. P. 482.

¹⁰ Chevalier B. Le paysage urbain à la fin du Moyen Âge: Imagination et réalités // *Le paysage urbain au Moyen Age*. Lyon, 1981. P. 7–21; Guyot-Bachy I. La géographie... P. 484.

¹¹ Guenée B., Lehoux F. Les Entrées royales françaises de 1328 à 1515. Paris, 1968.

¹² Так анонимный хронист описывает въезд Филиппа VI в Париж после Касселя в день св. Михаила: «le jour de la feste saint Michel — en la grant rue Saint-Denys à Paris, Grant-pont, et la grant rue d'illec faisant droit chemin à l'église Nostre-Dame de Paris, encourtinés, — à trompes, timbres et nacaires, du peuple de Paris à grant joie fut recheu». *Chronique parisienne...* P. 122.

¹³ Например, перемещения короля перед отъездом в Кассель. *Grandes chroniques...* Т. 9. P. 79.

¹⁴ Цатурова С. К. Формирование института государственной службы во Франции XIII–XV веков. М., 2012. Посещение королем Палаты Счетов в 1320 г. *Chronique parisienne...* P. 55.

¹⁵ Borrelli de Serres J. L'agrandissement du Palais de la Cité sous Philippe le Bel // *Mémoires de la Société de l'Histoire de Paris et de l'Ile-de-France*, 1911. P. 1–106; Guerout J. Le Palais de la Cité à Paris des origines à 1417: essai topographique et archéologique // *Paris et Ile-de-France: Mémoires de la Fédération des Sociétés Historiques et Archéologiques de Paris et de l'Ile-de-France*, 1949. Vol. 1. P. 57–212; 1950. Vol. 2. P. 21–204; 1951. Vol. 3. P. 7–101; Cazelles R. Paris... P. 160–166; Bove B. Les palais royaux à Paris au Moyen Âge (xie-xve siècles) // *Palais et pouvoir, de Constantinople à Versailles*. Saint-Denis, 2003. P. 45–79.

¹⁶ *Chronique parisienne...* P. 150. К этому времени существовала традиция посвящения в рыцари отпрысков королевской крови. 5 июня 1267 г. на Троицу был посвящен в рыцари будущий король Филипп III Смелый. *Grandes chroniques...* Т. 8. P. 52–53. В 1306 г. на Пятидесятницу в Вестминстере Эдуард I посвятил в рыцари будущего Эдуарда II и еще 300 человек, включая мэра Лондона; на пиру присутствовал патриарх Иерусалима. Brown E. A. R., Regalado N. F. La Grant Feste. The Account of the 1313 Celebration of the Knighting of the Three Sons of Philip the Fair // *City and Spectacle in Medieval Europe*. Minneapolis, 1994. P. 57, n. 9. На Пятидесятницу 3 июня 1313 г. в Париже Филипп IV Красивый посвятил в рыцари троих своих сыновей и еще порядка 200 претендентов. Король щедро одарил новых рыцарей: только на приобретение лошадей для них было потрачено 32 000 ливров. Современные хроники дают подробное описание торжеств с участием трех королей Франции, Наварры и Англии и папского эмиссара кардинала Николя де Фреовиля. *Grandes chroniques...* Т. 9. P. 287–290; Guerout J. Le Palais... Vol. 2. P. 44; Brown E. A. R., Regalado N. F. *Universitas et Communitas: The Parade of the Parisians at the Pentecost Feast of 1313 // Moving Objects: Processional Performance in the Middle Ages and the Renaissance*. Amsterdam, 2001. P. 117–154.

¹⁷ Bove B. Les rois médiévaux sont-ils Parisiens? Essai de synthèse des itinéraires royaux médiévaux de Philippe Auguste à Louis XI (1180–1483) // *Paris ville de cour (XIIIe–XVIIIe siècle)*. Rennes, 2017. P. 26.

что почти все короли до 1350 г. проводят от 20 до 30 % своего времени в этих двух резиденциях¹⁸. Венсен или Венсенский лес (необходимо помнить — не все короли, которые проводили здесь много времени, заядлые охотники, например, Людовик Святой) выбран в качестве парного управленческого центра благодаря близости к Парижу и удобной дорожной и речной развязке (связь с востоком и юго-востоком королевства).

Какую информацию о столице дает нам итинерарий Филиппа VI? Париж является не только первым по количеству (594 упоминания) и продолжительности пребывания местом жительства и основной резиденцией первого представителя новой династии Валуа, но и единственным крупным городом, в котором он часто бывал. Венсен (514 упоминаний), Сен-Жермен-ан-Лэ (208), Рец (50), Фонтенбло (37), Бекуазель (27), Брюнуа (24), Ле-Ге-де-Мони (22) — изолированные замки; Монсель (156), Мобюисон (106), Нотр-Дам-ан-Валуа (31), Сен-Кристоф-ан-Аллат (68), Валь-Нотр-Дам (39) и Руайомон (22) — монастыри. И те, и другие расположены вне городских стен. Король иногда проживает в церковных учреждениях (например, в монастыре Сен-Дени — 32 упоминания) или городских замках (Мелён — 21 упоминание), которые, безусловно, связаны с городом. В этих городках даже может быть коммуна (Пуасси — 129 упоминаний, Компьень — 23, Бретей — 24, Монтаржи — 22), но они весьма скромны по своей площади. Париж и Венсен — резиденции, в которых Филипп VI проводил время не реже одного раза в год во время своего правления. Париж и Венсен не единственные «парные» резиденции: также дополняют друг друга Мобюисон — Понтуаз, Руайё — Компьень или четко проявляющиеся пары в другой столичной связке: Париж — Сен-Жермен-ан-Лэ и Сен-Жермен-ан-Лэ — Пуасси.

Зона II. Области между центром и периферией. Крупными городами, в которых Филипп VI останавливался вне пределов Парижа, являются Амьен (48 упоминаний), Аррас (32) и Шартр (21), но по своей природе пребывание в них монарха отличается от его проживания в Париже. Приезды в Амьен выпадают только на шесть лет из его правления и на три года в Аррас. Эти города — важные пункты обязательных остановок королевского кортежа во время военно-политических вояжей монарха. Аррас, очевидно, место сбора и перегруппировки войска до или после походов и битв на севере королевства в 1328, 1340 и 1347 гг. Амьен — военная резиденция такого же типа в 1338, 1340, 1346 и 1347 гг., но это также место, где король встречает полномочных представителей сословий (1329, 1334 гг.). Они появляются в списке наиболее посещаемых мест, потому что король проводит там долгие недели, но в масштабах всего правления его присутствие в них можно охарактеризовать как спорадичное.

Помимо Парижа только Шартр можно считать регулярно посещаемым Филиппом VI городом, но общее количество случаев невелико, все в ходе королевских паломничеств. Поэтому это больше напоминает остановку проездом, чем пребывание. Ряд загородных резиденций короля находится недалеко от города: Венсенн рядом с Парижем, Мобюисон около Понтуаза, Руайе возле Компьеня или Гэ-де-Мони около Ле-Мана. Вполне вероятно, что эта близость облегчает размещение и снабжение движущегося за королем двора. Тем не менее важно отметить незначительное количество городских резиденций в сравнении с загородными. Некоторые исследователи склонны видеть в этом проявление урбанофобии (городобоязни) короля. Судя по документам, Филипп VI предпочитает находиться вне городов. Неужели он, как и его предок, Филипп II Август, обеспокоен запахом городов? Или его прежде всего привлекает перспектива отправиться на охоту в леса, которые окружают его резиденции? Расположение крупных лесных массивов вокруг большинства его загородных резиденций предполагает такое объяснение.

Как обстоят дела при Филиппе VI с традиционным представлением о Капетингах как «королях Иль-де-Франса»? Филипп VI регулярно посещает лишь 3 из 10 основных небольших городов региона (Мант, Мёлан, Пуасси, Понтуаз, Сен-Дени, Ланьи, Мо, Корбей, Мелён, Этамп). Особенность

¹⁸ Процент от общего числа упоминаний пары Париж–Венсен при Филиппе II (31,1–0,2), Людовике IX (25,7–6,7), Филиппе III (37,6–5,8), Филиппе IV (18,7–4,9), Людовике X (4,3–24,9), Филиппе V (16,1–8,9), Карле IV (2,4–7,5), Филиппе VI (17,1–14,8). Bove B. Saint-Germain-en-Laye: forteresse sur la route de la Normandie ou résidence 'comme au milieu de France'? // Saint-Germain, ville militaire. Bulletin des Amis du Vieux Saint-Germain. 2018. № 55. P. 31–32, fig. 4.

Иль-де-Франса: разветвленные речные пути, пригодные для плавания судов небольшого водоизмещения. Вверх по течению Сены от Парижа находятся королевские резиденции Венсен (514 упоминаний), Корбей (12), Мелён (21), Фонтенбло (37). Крайне незначительны упоминания о посещении резиденций вниз по течению Сены от Парижа (Мант, Вернон). Значимой является группа королевских резиденций в бассейне Уазы. Вверх по Уазе Конфлан, Понтуаэ, Мобюиссон (106), Руайомон (22), Компьень (23).

2. ХАРАКТЕР ПЕРЕМЕЩЕНИЙ КОРОЛЯ ПО СЕЗОНАМ

В приведенной ниже таблице показаны места пребывания Филиппа VI Валуа в зимний сезон (ноябрь–февраль) на протяжении всех лет правления (см. цв. вклейку, рис. 9).

Король регулярно и надолго обосновывался в Париже в конце года, следовательно, пик посещаемости столицы приходится на декабрь–январь. Затем его присутствие в течение лета и осени снижалось до минимума. Частотные ритмы пребывания в Венсене идентичны, кроме пика в течение лета. Но называть Венсен летним дворцом было бы преувеличением, так как король часто бывает там и в конце года. Этот дворец скорее выполнял роль места приятного отдыха, семейной резиденции, дополняя пребывание в столице.

Таблица 3

Места пребывания Филиппа VI де Валуа в зимнее время года за 1328–1350 гг.

Местоположение	Ноябрь, кол-во дней	Декабрь, кол-во дней	Январь, кол-во дней	Февраль, кол-во дней
Аббатство де Лонпон	—	3	6	1
Аббатство де Мобюиссон	3	20	—	10
Аббатство де Ройомон	8	—	—	—
Аббатство дю Лис	—	2	6	—
Аббатство дю Монсель	12	9	—	1
Аббатство Нотр-Дам дю Валь	1	1	—	9
Аббатство Нотр-Дам-ан-Валуа	9	—	—	—
Аббатство Нотр-Дам-де-Шам	—	2	1	6
Аббатство Сен-Дени	—	1	1	3
Аббатство Сен-Кристоф-ан-Аллат	2	—	—	7
Другие аббатства	9	4	6	5
Бретей	15	—	—	—
Венсен	30	94	70	57
Странноприимный дом де Клиши	—	—	2	7
Странноприимный дом де Корбей	—	3	6	—
Странноприимный дом де Мели	—	—	3	—
Замок Сент-Жем/Рес-ле-Сент-Жем	1	1	2	3
Замок Лувр	1	9	5	12
Париж	33	116	64	40
Пуасси	11	—	15	25
Сен-Жермен-ан-Лэ	14	3	17	20
Сен-Жермен-ле-Арпажон	4	2	—	—
Фонтенблоо	2	7	10	2
Шатонёф-Сюр-Луар	10	—	—	3
Прочее	87	57	105	75

Количество появлений короля в одном месте недостаточно, для того чтобы отличать постоянные резиденции от случайно посещенных мест. Необходимо исключить места, где король бывал реже, чем раз в два года, и, среди прочего, оставить список мест, посещаемых менее 12 месяцев из двенадцати. Список мест, где Филипп VI регулярно появлялся в течение года, показывает, что время и продолжительность пребывания в них обратно пропорциональны времени и продолжительности пребывания в резиденциях Париж–Венсен (летом и зимой). То есть речь идет о весне и осени, охотничьем сезоне. Охота является неотъемлемой составной частью осуществления власти с V по XVIII вв., поскольку показывает господство короля-охотника над пространством и его превосходство над людьми.

Итог типичного года первого короля династии Валуа таков. Он проводил Рождество и январь в Париже или Венсене, весной он охотится в одном из своих лесных замков (Сен-Жермен-ан-Лэ, Рец) или аббатств около лесов (Монсель, Пуасси). Для охотничьих утех Филипп VI приобрел замки Рец, Сент-Жам и Монжуа в лесном массиве Марли¹⁹.

Лето Филипп VI вновь проводил в Венсене или Париже, если военные или дипломатические дела не заставляют его надолго уехать, часто до конца сезона. Пребывание в Амьене и Аррасе отмечается в период с мая по октябрь, здесь король проводил остаток осеннего охотничьего сезона, как и все короли со времен Карла Великого. Одна из причин, почему пик посещаемости аббатства Монсель приходится на сентябрь, — то, что он находился на пути во Фландрию, куда король часто направлялся летом, чтобы противостоять английским и фламандским угрозам. Лес Алатт — место отдыха на обратном пути из Амьена, Арраса или Кале (в 1328, 1334, 1338, 1340, 1346, 1347 гг.). И наоборот, максимальная посещаемость Сен-Жермен-ан-Лэ приходится на весну, если король провел зиму в Париже. Оседает ли король в Париже на зиму из-за плохих дорог? Высокая мобильность монарха в январе лишает подобное предположение аксиоматичности. Можно ли построить индекс королевской мобильности, подсчитав количество мест, где король побывал в каждом месяце. Количество различных мест, посещаемых королем, увеличивается с мая по август, когда король находился в военно-оборонительной или дипломатической поездке, в противоположность более оседлому сезону. Его подвижность зимой контрастна: если декабрь — это месяц длительного пребывания Филиппа VI в Париже, то январь — месяц, когда король зачастую довольно подвижен.

3. ЦЕРКОВНЫЕ ПРАЗДНИКИ И ИХ ВЛИЯНИЕ НА МЕСТА ПРЕБЫВАНИЯ И МАРШРУТЫ ПЕРЕДВИЖЕНИЙ КОРОЛЕВСКОГО ДВОРА

Только ли по соображениям логистики король находится в Париже зимой? Есть ли для этого религиозные причины? Ниже приведены даты церковных праздников, упоминаемые в итинерариях.

Таблица 4

Календарь главных постоянных церковных праздников года

1 января	Пресвятой Богородицы (торжество) Sanctae Dei Genitricis Mariae
6 января	Богоявление Epiphanie
2 февраля	Сретение Господне Circumcisionis
25 марта	Благовещение Annunciationis
	ПАСХА
	Пятидесятница
	Троица
24 июня	Рождество святого Иоанна Крестителя Nativitatis b. Johannis Baptiste
29 июня	Святых апостолов Петра и Павла b. Petri et Paoli apostolorum

¹⁹ Bove B. Saint-Germain-en-Laye... P. 19, 22.

15 августа	Успение и Вознесение Богородицы Assumptionis b. Marie
8 сентября	Рождество Богородицы Nativitatis b. Marie
1 ноября	День Всех святых Omnium Sanctorum
25 декабря	Рождество Христово Nativitatis
28 декабря	Святых Невинных Младенцев Вифлеемских

Прямых указаний в источниках о том, где король находится на Рождество, только 4 (1334, 1343, 1346, 1349 гг.). Парижа среди этих мест нет. Зато места пребывания короля до и после Рождества известны: король 6 раз в Париже (1329, 1331, 1332, 1341, 1344, 1347 гг.) и 8 раз в Венсене (1328, 1330, 1333, 1337, 1339, 1340, 1343, 1345 гг.). Подсчеты современного историка Парижа Бориса Бова отличаются от наших: согласно выводам исследователя, Филипп VI провел Рождество в Париже 6 раз за время своего правления, в Венсене — 5²⁰. При этом Б. Бов засчитывает Парижу пребывание короля в аббатстве Мобюиссон (1336 и 1346 гг.). Таким образом, король чаще слушал Рождественскую мессу в Венсене, чем в королевской часовне в Сен-Шапель или кафедральном соборе Богородицы в Париже. За исключением Рождества в Брив-ла-Гайар (это оправдано дальней поездкой) остальные случаи празднования связаны с парижским регионом (Иль-де-Франс) (см. цв. вклейку, рис. 10).

В случае с празднованием Пасхи результат таков: достоверно зафиксированы места пребывания короля только для 8 из 23 лет его правления (1329, 1336, 1342–1345, 1349, 1350 гг.): 2 раза в Париже (1329, 1343 гг.), 1 раз в Венсене (1345 г.) и 1 раз вне пределов Иль-де-Франс — в Лионе (1336 г.).

Таблица 5

Места пребывания Филиппа VI де Валуа в дни главных церковных переходящих праздников за весь период правления, по данным итинерарий

Местоположение	Пасха, кол-во раз	Вознесение, кол-во раз	Пятидесятница, кол-во раз	Троица, кол-во раз
Аббатство Мобюиссон	3	1	—	—
Аббатство Монсель	2	1	2	—
Амьен	—	—	1	1
Венсен	3	1	4	3
Париж	5	2	—	2
Пуасси	3	—	—	—
Сен-Жермен-ан-Лэ	—	—	4	—
Реймс	—	—	—	1
Прочие	6	9	7	13

Расширение хронологических рамок поиска позволяет идентифицировать местоположение короля в пред- и послепасхальные дни еще по 2 раза в Париже (1330, 1331 гг.) и Венсене (1338, 1339 гг.) и добавить к местам, где король чаще прочих проводит Пасхальное воскресенье Пуасси, Санлис и Мобюиссон (впрочем, если, подобно Б. Бову, включать аббатство Мобюиссон в Париж, то плюс три Пасхи Парижу: 1334, 1341, 1348 гг.). Подсчеты Б. Бова: в течение известных 18 (из 23) лет: на Пасху король 6 раз в Париже, 3 раза в Пуасси, 2 раза в Венсене²¹. Б. Бов на этом обращение к церковным праздникам завершает. По мнению исследователя, религиозный календарь мало согласовывается с перемещениями Филиппа VI. Главное, что каждый декабрь гонит короля в Париж и надолго удерживает его там — «посещение местных лавок». «Экономическое объяснение» королевского сезона парижской зимы, согласно Б. Бову, буквально звучит так — «купить дорогие и изысканные подарки».

²⁰ Bove B. Les rois... P. 37, n. 26.

²¹ Ibid. P. 37–38, n. 27.

Б. Бов обращается к праздникам покровителей французских королей, Св. Дионисия (Сен-Дени: 29 октября) и Св. Людовика (Сен-Луи: 25 августа)²². Здесь, действительно, сложно говорить о каких-то закономерностях, поскольку в первом случае речь идет о пяти упоминаниях за 25 лет: Сен-Жермен-ан-Лай (1333), Шартр (1335), Нуайон (1339), Шантлуп (1343), Монсель (1346) (мы дополним Б. Бове еще одним упоминанием: Париж в 1341 г.). Во втором — о семи: Пуасси (1337), Дуэ (1340), Париж (1341), Компьень (1342), Ле Ман (1345), Абвиль (1346), Монсель (1347). В обоих случаях местонахождение короля ни разу не совпадает. Мы же считаем необходимым проследить связь пребывания французского монарха с гораздо большим числом значимых церковных праздников. Но эта работа далека от завершения, особенно если учесть, что в средневековье в зависимости от региона было от 200 до 230 церковных праздников в календарном году.

Таблица 6

**Распределение известных местоположений Филиппа VI
во все главные церковные праздники за весь период правления**

Местоположение	Количество дней	Доля (%)
Аббатство де Мобюиссон	13	4,73
Аббатство дю Монсель	19	6,91
Аббатство Сен-Кристоф-ан-Аллат	4	1,45
Амьен	2	0,73
Венсен	62	22,55
Париж	60	21,82
Пуасси	12	4,36
Сен-Жермен-ан-Лэ	9	3,27
Реймс	1	0,36
Фонтенбло	3	1,09
Прочие	90	32,73
Итого	275	100

4. ПРОСТРАНСТВА ПРОЖИВАНИЯ. КОРОЛЕВСКИЕ РЕЗИДЕНЦИИ И МЕСТА ОХОТЫ

Согласно Э. Лалу, частота упоминаний отдельных мест и продолжительность пребывания в них позволяют выделить «зоны плотности» или «пространства проживания», то есть сеть жилых королевских резиденций, которые 1) заняты более или менее одновременно либо 2) король живет там последовательно, либо 3) королевский двор занимает их, в то время как король находится где-то рядом (что может быть извлечено из итинерариев при помощи цифрового картографирования и соответствующей проработке маршрутов королевских передвижений)²³. Несовпадение местопребываний короля и его двора в нескольких случаях может быть объяснено несоответствием между размерами резиденций и численностью окружения короля (замки или монастыри физически не могут вместить всю королевскую свиту), хотя это не объясняет частые переезды суверена между соседними резиденциями. Может быть, для «королевского кочевья» есть логистические причины? Этот вопрос не решить при помощи только размышлений и построения гипотез. Он требует глубокой проработки на конкретном материале источников. Не объясняя причин явления, следует отметить, что постоянная смена резиденций является характерной чертой королевского образа жизни в XIV в. (пожалуй, на протяжении всего развитого средневековья, то есть XI–XV вв.), которая выходит за рамки правления одного только Филиппа VI де Валуа.

²² Ibid. P. 38, n. 28.

²³ Lalou E. Itinéraire de Philippe IV le Bel (1285–1314). Paris, 2007. Vol. 2: Routes et résidences.

Основным районом королевского проживания Филиппа VI является район между Парижем (17 %) и Венсеном (15 %): это Сен-Дени (0,9 %), Клиши-су-Буа (0,3 %), Ливри-Гарган (0,4 %), Сен-Клу (0,2 %), Шарантон-ле-Пон (1 %) и резиденции на дороге в Корбей: Критей (0,3 %), Вильнёв-Сен-Жорж (0,5 %). Филипп VI провел более трети своего времени в радиусе порядка десяти миль вокруг Парижа, что едва превышает уровень пригородов, то есть пространства, которое напрямую зависит от Парижа. Это пространство, в котором горожане Парижа имеют большую часть своих владений, пространство, в которое можно прийти и уйти, не покидая город.

Э. Лалу в своем исследовании заметила, что жилые резиденции Филиппа IV Красивого часто расположены около леса и представляют собой замки и аббатства.²⁴ Во времена Филиппа VI, согласно данным его итинерария, можно выделить два охотничьих конгломерата: первый комплекс радиусом около десяти километров между монастырем Пуасси, замками Сен-Жермен-ан-Лэ и Рец, а также аббатством Жуанваль вблизи лесов Сен-Жермен и Марли; второй комплекс, связывающий аббатство Монсель, приорство Сен-Кристоф-ан-Аллат, шато (замок) Санлиса и аббатство Шали.

Различные королевские резиденции в Иль-де-Франс образуют некое единство, пространственный континуум, расположенный вдоль рек Уаза и Сена от Компьена до Фонтенбло. Иль-де-Франс — единственный регион-резиденция французских королей до 1350 г., Париж — его естественный, в том числе географический центр. Помимо Шатонефа и Монтаржи, которые находятся в 100 километрах и посещаемость которых менее систематична, все остальные места пребывания короля находятся в пределах 60 км, что означает, что они находятся в пределах легкой досягаемости от Парижа, даже в пределах одного дня пути.

REFERENCES

Bautier R.-H. Recherches sur la chancellerie royale au temps de Philippe VI. *Bibliothèque de l'école des chartes*, 1964, Т. 122, pp. 89–17; 1965, Т. 123 (2), pp. 313–459. (in French).

Bove B. Alliance ou défiance? Les ambiguïtés de la politique des Capétiens envers leur capitale entre le XIIe et le XVIIe siècle. *Les villes capitales au Moyen Âge*. Paris: Publications de la Sorbonne, 2006, pp. 131–154. (in French).

Bove B. Les palais royaux à Paris au Moyen Âge (xie-xve siècles). *Palais et pouvoir, de Constantinople à Versailles*. Saint-Denis: Presses universitaires de Vincennes, 2003, pp. 45–79. (in French).

Bove B. Les rois médiévaux sont-ils Parisiens ? Essai de synthèse des itinéraires royaux médiévaux de Philippe Auguste à Louis XI (1180–1483). *Paris ville de cour (XIIIe–XVIIIe siècle)*. Rennes, 2017, pp. 25–49. (in French).

Bove B. Saint-Germain-en-Laye: forteresse sur la route de la Normandie ou résidence 'comme au milieu de France'? *Saint-Germain, ville militaire. Bulletin des Amis du Vieux Saint-Germain*, 2018, no. 55, pp. 17–33. (in French).

Bove B., Gaude-Ferragu M., Michon C. (dir.) *Paris, ville de cour (XIIIe–XVIIIe siècle)*. Rennes: Presses Universitaires de Rennes, 2017. (in French).

Bove B., Jacqueton A. *Itinéraire de Philippe VI. Les lieux de séjour du roi d'après ses actes et ses comptes (1328–1350)*. Paris, Cour de France.fr, 2016. Available at: <http://cour-de-france.fr/article4325.html> (accessed: 20.12.2019). (in French).

Bove B., Salamagne A., zum Kolk C. (dir.) *L'itinérance de la cour en France et en Europe (Moyen Âge–XIXe siècle)*. Villeneuve d'Ascq: Presses universitaires du Septentrion, 2021. (in French).

Brown E. A. R., Regalado N. F. La Grant Feste. The Account of the 1313 Celebration of the Knighting of the Three Sons of Philip the Fair in the Chronique métrique in BN MS Fr. 146. *City and Spectacle in Medieval Europe*. Minneapolis: University of Minnesota press, 1994, pp. 56–86. (in English).

Brown E. A. R., Regalado N. F. Universitas et Communitas: The Parade of the Parisians at the Pentecost Feast of 1313. *Moving Objects: Processional Performance in the Middle Ages and the Renaissance*. Amsterdam: Rodopi, 2001, pp. 117–154 (in English).

²⁴ Ibid.

Cazelles R. (éd.) Philip VI. Lettres closes, lettres “de par le roi” de Philippe de Valois. *Annuaire-Bulletin de la Société de l'histoire de France. Années 1956–57*, 1958, pp. 61–225. (in French).

Cazelles R. *Paris de la fin du règne de Philippe Auguste à la mort de Charles V, 1223–1380*. Paris: Hachette, 1972. (in French).

Chevalier B. Le paysage urbain à la fin du Moyen Âge : Imagination et réalités. *Le paysage urbain au Moyen Age. Actes du xie congrès des historiens médiévistes de l'Enseignement Supérieur*. Lyon: Presses Universitaires de Lyon, 1981, pp. 7–21. (in French).

Filippova E. B., Bakanova E. N. [Itinerary of the first representative of the Valois dynasty (creation and possibilities of using the database)]. *Mir Evrazii: ot drevnosti k sovremennosti* [The World of Eurasia: from Antiquity to the Present]. Ufa: RIC BashGU Publ., 2021, vol. 1, pp.123–128. (in Russ.).

Gasnault P. (éd.) Philip VI. Nouvelles lettres closes et “de par le roi” de Philippe VI de Valois. *Bibliothèque de l'école des chartes*, 1962, vol. 120, pp. 172–178. (in French).

Grishin E. S. [Spatial mobility of Henry IV in 1063–1073 as a factual basis for analyzing the dissemination of information in medieval Germany]. *Istoricheskaya informatika* [Historical Information Science], 2018, no. 3, pp. 106–122. (in Russ.).

Grishin E. S., Sanzharov V. A. [Royal Itineraries as a Historical Source: on the Example of the Permanent Residences and Travel Routes of Louis XI (1461–1483)]. *Istochnikovedenie v sovremennoj medievistike* [Source studies in modern medieval studies]. Moscow: IVI RAN Publ., 2020, pp. 322–325. (in Russ.).

Guenée B., Lehoux F. *Les Entrées royales françaises de 1328 à 1515*. Paris: Éditions du CNRS, 1968. (in French).

Guerout J. Le Palais de la Cité à Paris des origines à 1417: essai topographique et archéologique. *Paris et Ile-de-France: Mémoires de la Fédération des Sociétés Historiques et Archéologiques de Paris et de l'Ile-de-France*, 1949, vol. 1, pp. 57–212; 1950, vol. 2, pp. 21–204; 1951, vol. 3, pp. 7–101. (in French).

Guyot-Bachy I. La géographie urbaine des chroniqueurs parisiens de Philippe le Bel à l'avènement de Charles V. *Être parisien*. Paris: Éditions de la Sorbonne, 2004, pp. 481–492. (in French).

Lalou E. *Itinéraire de Philippe IV le Bel (1285–1314)*. Paris: Mémoires de l'Académie, 2007, vol. 2. (in French).

Miret y Sans J. Lettres closes des premiers Valois. *Moyen Âge*, 1917–1918, vol. 10, pp. 53–88. (in French).

Sanzharov V. A., Smagin M. R., Filippova E. B. [Possibilities of statistical processing of formalized data based on the itinerary of Louis XI (1461–1483)]. *Mir Evrazii: ot drevnosti k sovremennosti* [The World of Eurasia: from Antiquity to the Present]. Ufa: RIC BashGU Publ., 2020, vol. 1, pp. 141–146. (in Russ.).

Tsaturova S. K. *Formirovanie instituta gosudarstvennoj sluzhby vo Francii XIII–XV vekov* [Formation of the institution of civil service in France of the 13–15th centuries]. Moscow: Nauka Publ., 2012. (in Russ.).

Vallee A. (éd.) *Registres du Trésor des Chartes: Inventaire analytique*. Paris: Archives Nationales, 1978–1979, T. 3: Règne de Philippe de Valois. (in French).

Viard J. (éd.) *Grandes chroniques de France*. Paris: H. Champion, 1937, T. 9 : Charles IV le Bel, Philippe VI de Valois. (in French).

Viard J. Itinéraire de Philippe VI de Valois. *Bibliothèque de l'école des chartes*, 1913, vol. 74, pp. 74–128, 525–619; 1923, vol. 84, pp. 166–170. (in French).

Viard J. Philippe VI de Valois. Début du règne (février–juillet 1328). *Bibliothèque de l'école des chartes*, 1934, vol. 95, pp. 259–283. (in French).

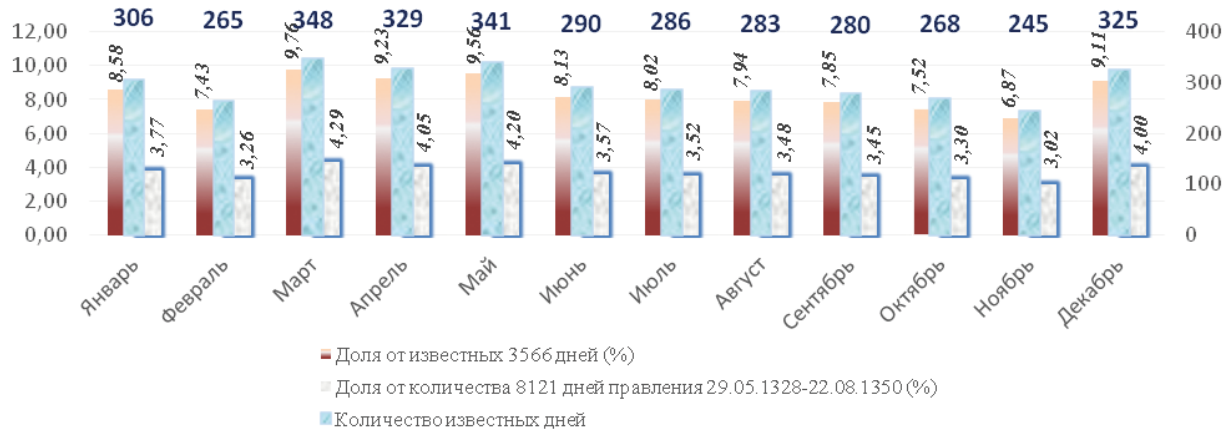


Рис. 5. Распределение известных мест пребывания Филиппа VI Валуа за весь период правления (по месяцам)

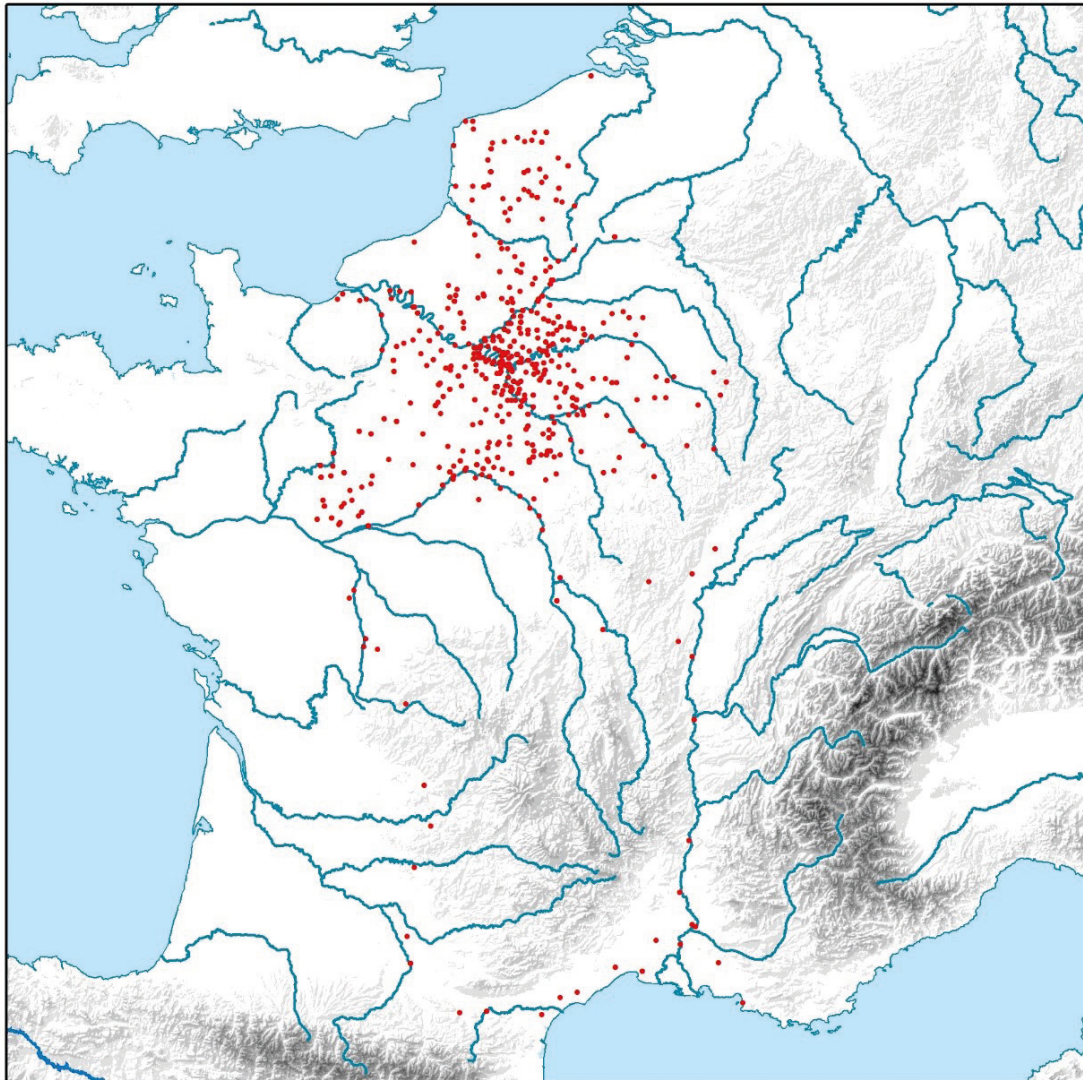
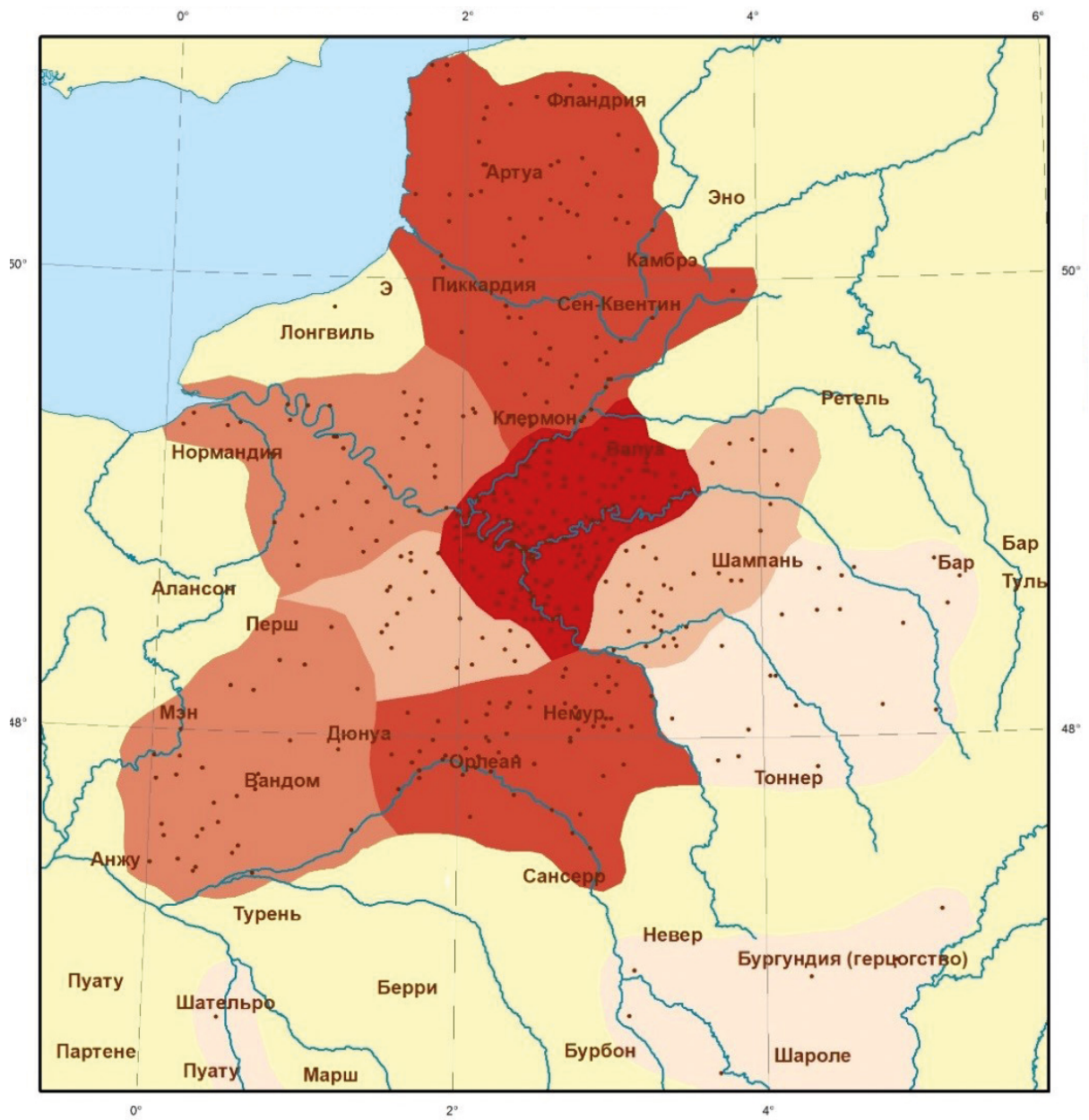


Рис. 6. Схема размещения локаций итинерария Филиппа VI Валуа



Общее количество пребываний



Рис. 7. Основные зоны пространственной активности Филиппа VI (лист 1)



Рис. 8. Основные зоны пространственной активности Филиппа VI (лист 2)

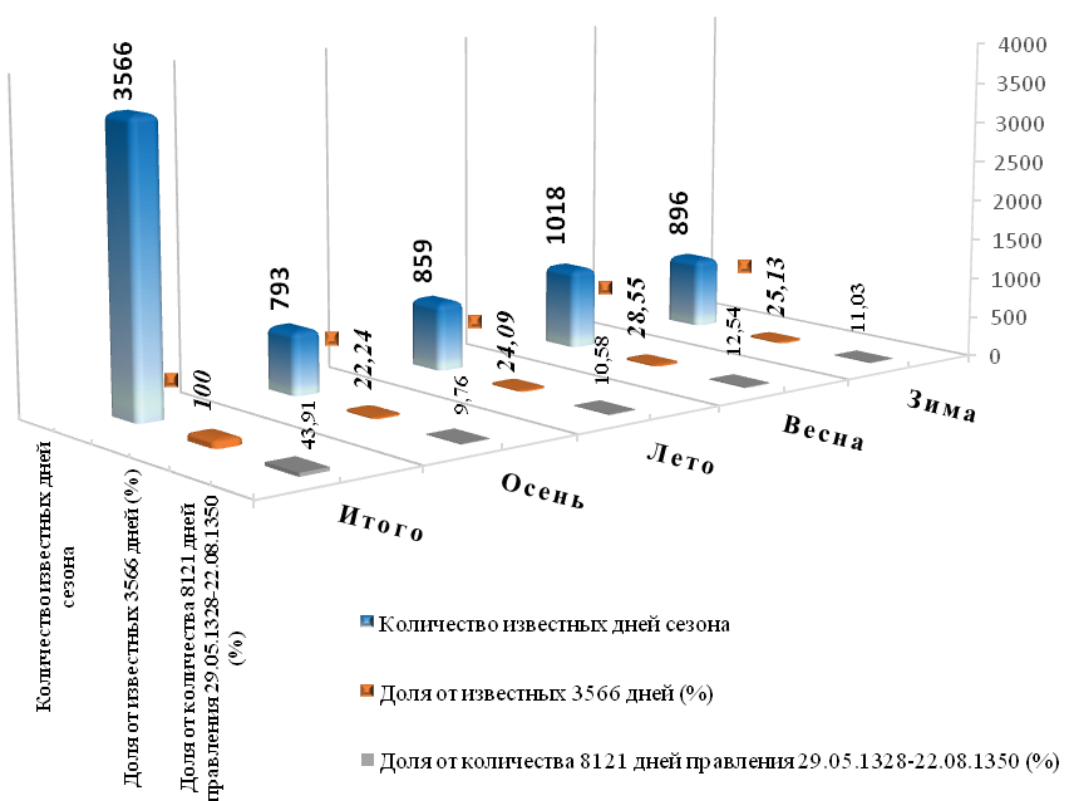


Рис. 9. Распределение известных местоположений Филиппа VI де Валуа по временам года (1328–1350)

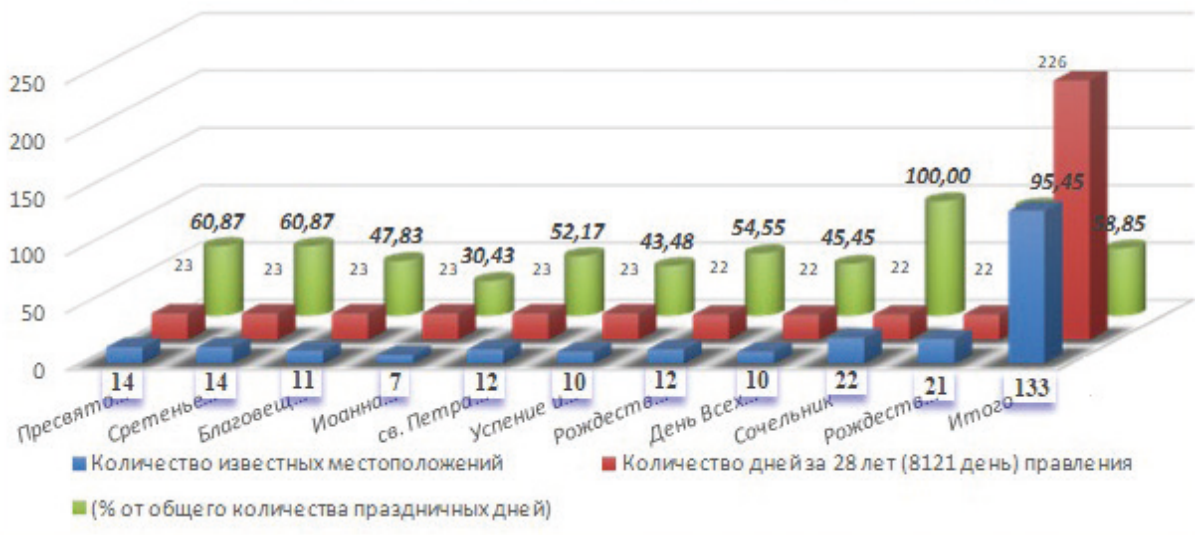


Рис. 10. Количество известных пребываний Филиппа VI де Валуа в дни главных постоянных церковных праздников за весь период правления (% от общего количества праздничных дней)