

УДК 902.6(47)

DOI: 10.58529/2782-6511-2023-2-1-24-43

Колоколов Александр Михайлович

научный сотрудник отдела археологических исследований государственного военно-исторического и природного музея-заповедника «Куликово поле» (Россия, Тула)

ORCID: 0000-0002-6099-6319

E-mail: kam@kulpole.tula.net

Хронология памятников X в. на территории Окско-Донского водораздела

АННОТАЦИЯ. В данной статье рассматриваются проблемы хронологии памятников X в., расположенных в междуречье Оки и Дона. Анализ топографии поселений и комплекса находок с них позволяет разделить их на три периода — ранний, средний и поздний. В первой половине X в. продолжают существовать памятники раннего периода, возникшие в IX в. Они связаны с верхнеокским участком Донского торгового пути. Эти памятники расположены на берегах его основных магистралей. Их керамический комплекс состоит из лепной керамики роменского типа и небольшого процента круговой посуды салтовского и волынцевского типов. Поселения раннего периода прекращают существование в результате военного нашествия. Это событие археологически зафиксировано на городище Супруты. После этого возникает группа поселений среднего периода. Этот процесс связан с прекращением функционирования Верхнеокского участка Донского торгового пути. Памятники среднего периода располагаются на удалении от крупных водных артерий региона. В их комплексах встречаются предметы североевропейского и древнерусского происхождения. Керамический комплекс состоит из лепной керамики роменского типа и небольшого процента раннекруговых сосудов. Памятники среднего периода существуют во второй половине X в. Поселения позднего этапа возникают в конце X в. Они сохраняют топографию, сходную с поселениями среднего периода. В их керамическом комплексе содержится значительный процент древнерусской гончарной керамики. Жизнь на поселениях позднего этапа продолжается в XI в.

КЛЮЧЕВЫЕ СЛОВА: археология, Тульская область, Окско-Донской водораздел, роменская культура, славянская колонизация, X в.

UDC 902.6(47)

DOI: 10.58529/2782-6511-2023-2-1-24-43

Alexandr M. Kolokolov

State Museum-Reserve «Kulikovo field» (Russia, Tula)

ORCID: 0000-0002-6099-6319

E-mail: kam@kulpole.tula.net

**Chronology of the 10th Century Archaeological Sites in the Territory
of the Oka-Don Watershed**

ABSTRACT. The article deals with the problems of chronology of the 10th century sites, located between the Oka and Don rivers. Analysis of the topography of the settlements and the range of finds from them allows them to be divided into three periods — early, middle and late. In the first half of the 10th century there are still sites from the early period that appeared in the 9th century. They are associated with the Upper Oka section of the Don trade route. These sites are located on the banks of its main thoroughfares. Their ceramic complex consists of ceramics of the Romensky type, and a small percentage of circular pottery of the Saltovsky and Volintsev types. The early settlements cease to exist as a result of military invasion. This event is archaeologically documented at the Suprut hill fort. After that, the settlements of the middle period appear. This process is linked to the termination of the Upper Oka section of the Don trade route. The sites of the middle period are situated at a distance from the major waterways of the region. Their complexes contain items of Northern European and Old Russian origin. The ceramic complex consists of stucco ceramics of the Romensky type and a small percentage of wheel-thrown pottery vessels. The sites of the middle period exist throughout the second half of the 10th century. The late stage settlements appear at the end of the 10th century. They retain a topography similar to that of the middle period settlements. Their ceramic complex contains a large percentage of Old Russian pottery. Life at the late stage settlements continues into the 11th century.

KEYWORDS: archaeology, Tula region, Oka-Don watershed, Romensk culture, Slavic colonisation, 10th century

Освоение Окско-Донского водораздела носителями древностей славянского круга началось в VIII в. Об этом свидетельствуют находки, которые могут быть соотнесены с горизонтом типа Сахновки-Волынцево. На территории Окско-Донского водораздела эти древности крайне немногочисленны, их изучение находится пока в стадии накопления материала¹. На протяжении IX в. на территории региона существует достаточно монолитная группа памятников, материалы которых соотносимы с древностями роменской культуры. На этом этапе население испытывает значительное влияние салтово-маяцкой культурно-исторической общности. В течение X столетия происходит изменение материальной культуры, отразившиеся практически во всех ее элементах — топографии поселений, керамическом и вещевом комплексе, погребальном обряде. Завершается этот процесс в XI в. практически полным замещением существующей здесь в IX–X вв. культуры древнерусской. Переходный период, занимающий большую часть X в., археологически изучен слабо. Однако работы последних 20 лет позволяют выделить группу памятников, характерных для него, и уточнить хронологию финала памятников более раннего этапа.

Впервые дробная хронология славянских древностей региона была предложена А. В. Григорьевым². Согласно ей, бытование славянских памятников на территории Окско-Донского водораздела делится на три периода: ранний (IX — первая четверть X в.), средний (вторая — третья четверть X в.) и поздний (последняя четверть X–XI в.). И если памятники раннего и позднего периодов были известны, то древности среднего периода выделялись гипотетически.

По мнению А. В. Григорьева, ранний этап славянского освоения региона связан с существованием Верхнеокского участка Донского торгового пути³. Базовым памятником для него является городище у с. Супруты, которое гибнет в результате военного разгрома. Раскопками изучены сгоревшие постройки, найдены многочисленные останки погибших жителей. С теми же событиями О. Л. Прошкин связывает финал и базового славянского памятника на левом берегу Оки — городища «Чертово городище»⁴. Вместе с гибелью Супрутского городища прекращают свое существование памятники раннего периода, составлявшие инфраструктуру Верхнеокского участка Донского торгового пути⁵.

Поселения раннего периода расположены на берегах реки Ока и ее крупных притоков, которые связывают бассейны Оки и Дона (Упа, Шат, Зуша) или позволяют значительно сократить путь внутри Окского бассейна (Осетр, Вашана, Тулица), а также в местах предполагаемых волоков. При этом бассейн Верхнего Дона занят поселениями этого времени гораздо меньше. Небольшое их количество известно на его притоках — Мокрой Таболе и Красивой Мече.

На многих из этих памятников обнаружены фрагменты тарных сосудов-амфор причерноморского происхождения (Супруты, Устье-2, Торхово-3, Слободка-1, Щучье-1)⁶, гончарной посуды салтовского и волынцевского типов (Уткино-1, Щучье-1, Торхово-3, городище Гора Услань, Слободка-1, Ивановка-2)⁷, а также скопления житных ям большого объема,

¹ Колоколов А. М. Эпоха формирования Древнерусского государства // Археология Окско-Донского водораздела. Тула, 2022. Кн. 1: С древнейших времен до Средневековья. С. 185.

² Григорьев А. В. Славянское население водораздела Оки и Дона в конце I — начале II тыс. н. э. Тула, 2005.

³ Григорьев А. В. Денежно-вещевые клады IX — начала X в. бассейна Средней Оки // Славяно-русское ювелирное дело и его истоки: Тез. докл. СПб., 2010. С. 449–454. Он же. Торговый путь по реке Дон в IX в. // Восточная Европа в древности и средневековье: XXIII чтения памяти члена-корреспондента АН СССР Владимира Терентьевича Пашуто. Материалы конференции. М., 2011. С. 67–71.

⁴ Прошкин О. Л. Чертово городище и Супруты — яркие памятники роменской эпохи на Верхней Оке // Русский сборник. Брянск, 2016. Вып. 8. Т. 1. С. 113–119.

⁵ Григорьев А. В. Денежно-вещевые клады... С. 51–60.

⁶ Володин Е. О. Отчет о научных археологических исследованиях, проведенных на селище Щучье-1 в Веневском районе Тульской области в 2015 г. // Архив ИА РАН. Р. 1. Ед. хр. 49109. Рис. 25, 30; Григорьев А. В. Славянское население водораздела Оки и Дона... С. 126, рис. 52: 15–19; Суханов Е. В. Об аморфной таре селища Устье-2 (предварительные сведения) // Восточнославянский мир Днепро-Донского междуречья в эпоху средневековья. Тула, 2020. С. 102–106; Шабанин Г. А., Колоколов А. М. Материалы IX–X вв. селища Слободка-1 на р. Шат // Проблемы изучения древнерусских сельских территорий. Тула, 2023 (в печати). Рис. 4: 6, 7, рис. 11: 6.

⁷ Володин Е. О. Отчет о научных археологических исследованиях... Рис. 31; Григорьев А. В. Славянское население водораздела Оки и Дона... С. 126, рис. 52: 1–3; Колоколов А. М. Эпоха формирования Древнерусского государства... С. 217: рис. 19; Столяров Е. В., Колоколов А. М., Простяков И. С. Раскопки городища у деревни Гора Услань на территории города Тулы // Археологические исследования в Центральном Черноземье. 2021. Липецк; Воронеж, 2022. С. 177, рис. 4:4; Зацаринный С. В.

предназначенных для хранения товарного зерна, и следы смолокуренного производства (Слободка-1)⁸.

Выделение памятников следующего, среднего, периода на сегодняшний день является наиболее сложной проблемой в изучении древностей рубежа I–II тыс. на территории Окско-Донского водораздела. На момент выхода последней обобщающей работы, посвященной вопросу заселения славянскими племенами междуречья Оки и Дона, достоверных памятников этого периода известно не было, они выделялись лишь гипотетически⁹.

Наиболее важным вопросом при выделении памятников среднего периода является время их возникновения, который непосредственно связан с вопросом о датировке финала памятников предыдущего, раннего, этапа. Ответ на него можно получить, обратившись к материалам Супрутского городища (см. *цв. вклейку, рис. 19: 75*) — эталонного для ранней группы поселений.

Дискуссия относительно времени гибели поселения IX–X вв. на площадке Супрутского городища продолжается не одно десятилетие. Варианты, предлагаемые различными исследователями, имеют значительный хронологический разброс — с конца IX до конца X в.¹⁰

Следует остановиться на двух, наиболее аргументированных точках зрения, опирающихся на анализ находок. Первая принадлежит А. В. Григорьеву. Он, основываясь преимущественно на исследовании нумизматических находок, датирует финал славянского поселения на площадке городища в рамках первой четверти X в.¹¹

Вторая версия не настолько пока разработана и основана на изучении вещей североевропейского происхождения, содержащихся в кладе 1969 г., а также в культурном слое городища. Она несколько омолаживает дату гибели городища. При публикации Супрутского клада 1969 г. В. В. Мурашева датировала его первой половиной X в.¹² Позднее В. В. Новиков, основываясь на анализе удила скандинавского происхождения из состава этого клада, предположил, что он был скрыт не ранее середины X в. К периоду середины — второй половины X в. он относит также направляющие ремней оголовья в стиле *Vorre* (см. *цв. вклейку, рис. 3: 6*) из ямы 16 XXVII раскопа 2002 г.¹³ Исходя из этого был сделан вывод, что финал поселения не мог наступить ранее середины X в.

В пользу данной точки зрения можно привести еще ряд находок, обнаруженных как в построечных комплексах, так и на разрушенных участках культурного слоя памятника: предметы вооружения, украшения, элементы поясного набора.

Большой интерес представляет собой наконечник ремня (см. *цв. вклейку, рис. 3: 19*), найденный при обследовании разрушенного участка городища¹⁴. Изделие представляет собой согнутую пополам серебряную прямоугольную пластину с четырьмя заклепками для крепления, покрытую тремя рядами пуансонного орнамента в виде «песочных часов». Подобный орнамент встречается на ювелирных изделиях Готланда эпохи викингов¹⁵. Наиболее близкое изделие, хотя и иного функционального назначения, происходит из погребения № 201 могильника Коппарсвик в Висбю

Славянское селище в устье р. Холкельцы на северной окраине г. Тулы // Проблемы изучения древнерусских сельских территорий. Тула, 2023. Рис. 8:5, 9:4 (в печати).

⁸ Шебанин Г. А., Колоколов А. М. Материалы IX–X вв. селища Слободка-1 на р. Шат... (в печати).

⁹ Григорьев А. В. Славянское население водораздела Оки и Дона... С. 14–15.

¹⁰ См. напр.: Изюмова С. А. Раскопки городища у с. Супруты // АО 1970 г. М., 1971. С. 76; Она же. Древности тульской земли // Путешествия в древность. М., 1983. С. 90; Она же. Супрутский клад 1969 г. // Н. И. Троицкий и современные исследования историко-культурного наследия Центральной России. Тула, 2002. С. 88–108; Зорин А. В., Шпилев А. Г. Перед Русью (Восточная Европа в IX столетии: опыт реконструкции) // Сложение русской государственности в контексте раннесредневековой истории Старого Света. СПб., 2009. С. 408; Шпилев А. Г. Новые находки лучевых височных колец IX–X вв. из Курской области // Материалы и исследования по археологии Днепровского Левобережья. Курск, 2018. Вып. 5. С. 107.

¹¹ Григорьев А. В. Славянское население водораздела Оки и Дона... С. 135–139; Он же. О возможности внутренней периодизации Супрутского городища // Стародавній Іскоростень і слов'янські гради. Коростень, 2008. Том 1. С. 95–99.

¹² Мурашева В. В. Супрутский клад: из раскопок 1969 г. М., 2008. С. 34–35. (Труды ГИМ; вып. 175).

¹³ Новиков В. В. Об одном типе скандинавских оголовий X в. с территорий Древней Руси и Скандинавии // Археологические вести. СПб., 2012. Вып. 18. С. 121.

¹⁴ Шеков А. В. Отчет об археологических исследованиях в Тульской области в 1996 г. // Архив ИА РАН. Р. 1. Ед. хр. 20271. Рис. 19:5.

¹⁵ Thunmark-Nylen L. Die Wikingerzeit Gotlands II. Typentafeln. Stockholm, 1998. Taf. 143: 18, 19; 157: 5, 6; Stenberger M. Die Schatzfunde Gotlands der Wikingerzeit. Stockholm, 1947. Abb. 37: 3; 38: 1, 2; 46: 1; 57: 5; 111: 1; 131: 1.

(о. Готланд)¹⁶. Оно представляет собой обойму пряжки. Предмет, так же как и находка у с. Супрут, изготовлен из согнутой серебряной пластины, снабжен крепежными клепками и покрыт тремя рядами пуансонного орнамента в виде «песочных часов». Погребение, из которого происходит изделие, относится к фазе II существования могильника¹⁷, которая соответствует середине X в. — 980 гг.¹⁸ Аналогичный орнамент присутствует и на крестовидном изделии из погребения 274 того же могильника¹⁹. Оно относится к фазе III существования могильника²⁰, которая включает погребения, совершенные между 980–1020 гг.²¹ Приведенные аналогии позволяют датировать супрутскую находку серединой — второй половиной X в.

Среди предметов вооружения, обнаруженных на памятнике, можно выделить ряд находок североευропейского и древнерусского происхождения, возникновение или наибольшее распространение которых также приходится на середину — вторую половину X в.

Одной из них является топор с вогнутой бородкой, вытянутым тонким прокованным полотном, профилированным обухом (нижний обушной выступ утрачен) и боковыми щековицами, обнаруженный в постройке 1 XXVIII раскопа (см. цв. вклейку, рис. 3: 12). Морфологически он наиболее близок к типу IV, по А. Н. Кирпичникову²². По мнению С. Ю. Каинова, он формируется во второй половине X в., а максимальное его распространение на территории Древней Руси приходится на XI в.²³ Однако изделие из постройки 1 имеет ряд отличий от классической формы топоров IV типа. Это, прежде всего, практически прямая линия верхней части полотна и широкая бородка (45 % от общей длины топора). Наиболее ему близкие аналогии происходят с территории Северной Европы и Восточной Прибалтики, из комплексов середины X в. — первой половины XI в.²⁴ Топор схожей морфологии содержится также в погребении № 4 Дубовского могильника, расположенного на территории Верхнего Поволжья²⁵. Оно датируется второй половиной X в. на основании монетных находок²⁶.

В заполнении постройки 1, помимо этого топора, обнаружен фрагмент бронзового стержня со следами позолоты, оканчивающегося литой, детально проработанной головой мифического животного (дракона?) с открытой пастью (см. цв. вклейку, рис. 3: 1). Функциональное назначение предмета, фрагментом которого является находка, остается неясным. Схожие предметы происходят с территории Гнездовского могильника из комплексов середины — второй половины X в.²⁷

А. В. Григорьев относит постройку 1, в заполнении которой содержались эти находки, к III этапу существования славянского поселения на городище Супруты, предшествующему времени его гибели²⁸. Приведенные аргументы позволяют датировать ее временем не ранее середины X в.

¹⁶ Thunmark-Nylen L. Die Wikingerzeit Gotlands I. Stockholm, 1995. abb. 326; Toplak M. S. Das wikingerzeitliche Gräberfeld von Kopparsvik. Studien zu neuen Konzepten sozialer Identitäten am Übergang zum christlichen Mittelalter. PhD diss., Eberhard Karls Universität Tübingen. 2016. P. 165; Toplak M. S. Das wikingerzeitliche Gräberfeld von Kopparsvik. Studien zu neuen Konzepten sozialer Identitäten am Übergang zum christlichen Mittelalter. Katalog. PhD diss., Eberhard Karls Universität Tübingen. 2016. P. 212.

¹⁷ Toplak M. S. Das wikingerzeitliche Gräberfeld von Kopparsvik. Studien zu neuen Konzepten sozialer Identitäten am Übergang zum christlichen Mittelalter. Katalog... P. 212.

¹⁸ Toplak M. S. Das wikingerzeitliche Gräberfeld von Kopparsvik. Studien zu neuen Konzepten sozialer Identitäten am Übergang zum christlichen Mittelalter... P. 42.

¹⁹ Op. cit. P. 166, Abb. 2.4.3.14–1.

²⁰ Toplak M. S. Das wikingerzeitliche Gräberfeld von Kopparsvik. Studien zu neuen Konzepten sozialer Identitäten am Übergang zum christlichen Mittelalter. Katalog... P. 290.

²¹ Toplak M. S. Das wikingerzeitliche Gräberfeld von Kopparsvik. Studien zu neuen Konzepten sozialer Identitäten am Übergang zum christlichen Mittelalter... P. 42.

²² Кирпичников А. Н. Древнерусское оружие. М.; Л., 1966. Вып. 2: Копья, сулицы, боевые топоры, булавы, кистени. IX–XIII вв. С. 30, рис. 6; 37. (Археология СССР. САИ; вып. Е1-36).

²³ Каинов С. Ю. Сложение комплекса вооружения Древней Руси X — начала XI в. (по материалам Гнездовского некрополя и поселения): Дис. ... канд. ист. наук. М., 2019. Т. 1. С. 148.

²⁴ Grøn O., Hedeager Krag A., Bennike P. Vikingetidsgavpladser på Langeland. Rudkøbing, 1994. P. 120, fig. 122; Tvauri A. The Migration Period, Pre-Viking Age, and Viking Age in Estonia. Tartu, 2012. P. 126–127, fig. 82: 2. (Estonian Archaeology; 4).

²⁵ Никитина Т. Б. Погребальные памятники IX–XI вв. Ветлужско-Вятского междуречья. Казань, 2012. С. 322, рис. 216: 3.

²⁶ Там же. С. 71.

²⁷ Колоколов А. М. Находка подковообразной фибулы с зооморфными окончаниями из раскопа XXVIII на городище Супруты // КСИА. 2022. Вып. 267. С. 261–274.

²⁸ Григорьев А. В. О возможности внутренней периодизации... С. 95–99; Он же. Периодизация славянского поселения на городище у с. Супруты // Тр. III (XIX) Всероссийского археологического съезда. СПб.; М.; Великий Новгород, 2011. Т. II. С. 22–23.

В пользу версии о времени гибели Супрутского городища не ранее второй четверти X в. свидетельствуют также находки граненых ланцетовидных стрел и наконечника копья с готическим врезным орнаментом на втулке.

Два наконечника стрел — ланцетовидные, с трехгранным сечением пера (см. *цв. вклейку, рис. 3: 13, 14*) — относятся к типу 75, по А. Ф. Медведеву, который датируется им преимущественно X в.²⁹ Они найдены на разрушенном карьере участке памятника. По типологии Э. Вегре, они соответствуют типу D1, распространенному в X — первой половине XI в.³⁰ По материалам Гнездова, их датировку можно уточнить — не ранее второй четверти X в.³¹

Другой тип наконечников — ланцетовидные, квадратного сечения, с коротким черешком (см. *цв. вклейку, рис. 3: 15*) — происходят с разрушенного участка площадки городища³² и из раскопа VI 1967 г. (Фонды ГИМ. ГК, № 18935735). Они относятся к типу 77, вар. 1, по А. Ф. Медведеву, и, по его мнению, на территории Руси датируются X — началом XI в.³³ По Э. Вэгре, данные наконечники соответствуют типу D2 и датируются второй половиной X — первой половиной XI в.³⁴ Изделия данного типа известны в материалах Гнездовского могильника. Они происходят из захоронений, содержащих круговую керамику и датирующихся не ранее второй четверти X в.³⁵ Наконечник типа 77.1 обнаружен в заполнении ямы 4в, исследованной на пойменной части Гнездовского поселения и датирующейся тридцатыми годами X в.³⁶

Наконечник копья типа E, по Я. Петерсену³⁷, с готическим врезным орнаментом на втулке происходит из раскопа XIX 1971 г.³⁸ На территории Древней Руси находки аналогичных изделий известны в основном в комплексах второй четверти X–XI вв.³⁹

Еще одна находка с городища — подковообразная фибула с напускными усеченными пирамидами на дуге и пуансонным орнаментом (Собрание ГИМ, ГК, № 18940966), по материалам Гнездова, датируется второй половиной X — началом XI в.⁴⁰

Лишь изучение и ввод в научный оборот всей коллекции предметов позволит окончательно решить вопрос о времени гибели супрутского поселения. Однако приведенные выше находки, имеющие многочисленные аналогии в северо-европейских и древнерусских материалах середины X–XI вв., уже свидетельствуют в пользу смещения этой даты к середине X в.

Соответственно, прекращение существования памятников раннего периода, вероятнее всего, произошло не в первой четверти X в., как предполагал А. В. Григорьев, а не ранее середины столетия. Таким образом, время возникновения памятников следующего, среднего, периода следует определять как середину X в.

После гибели Супрутского городища, являвшегося, по-видимому, административным и военным центром региона, неизбежным является изменение топографии расселения. Утрата контроля над крупными водными артериями превращает их из источника дохода в источник потенциальной опасности. В связи с этим логично предположить, что поселения переносятся на мелкие,

²⁹ Медведев А. Ф. Ручное метательное оружие (лук и стрелы, самострел). VIII–XIV вв. М., 1966. С. 78–79. (Археология СССР. САИ; вып. E1-36.)

³⁰ Wegraeus E. Die Pfeilspitzen von Birka / E. Wegraeus // Birka II: 2. Stockholm, 1986. P. 21–23, 32.

³¹ Каинов С. Ю. Ланцетовидные наконечники стрел из раскопок Гнездова // Раннесредневековые древности Северной Руси и ее соседей. СПб., 1999. С. 54–55, рис. 3; Он же. Сложение комплекса вооружения Древней Руси... С. 96, рис. 67:1, 2.

³² Колоколов А. М. Находки предметов вооружения северо-европейского облика с памятников IX–X вв. Окско-Донского водораздела // Воинские традиции в археологическом контексте: от позднего латена до позднего средневековья: Сб. ст. (в печати). Рис. 4:10.

³³ Медведев А. Ф. Указ. соч. С. 79.

³⁴ Wegraeus E. Die Pfeilspitzen von Birka... P. 32.

³⁵ Каинов С. Ю. Ланцетовидные наконечники стрел из раскопок Гнездова... С. 54.

³⁶ Мурашева В. В., Ениосова Н. В., Фетисов А. А. Кузнечно-ювелирная мастерская пойменной части Гнездовского поселения // Гнездово: Результаты комплексных исследований памятника. СПб., 2007. С. 32, рис. 1:4. С. 71, табл. 2.

³⁷ Петерсен Ян. Норвежские мечи эпохи викингов / перевод с норвежского. СПб., 2005. С. 59–60, рис. 13.

³⁸ Колоколов А. М. Находки предметов вооружения северо-европейского облика... Рис. 5:6.

³⁹ Каинов С. Ю. Сложение комплекса вооружения Древней Руси... С. 124–125, рис. 41; Дернович С. Д. Скандинавские древности эпохи викингов в Беларуси. Минск, 2006. С. 19–20, рис. 8–11.

⁴⁰ Авдусина С. А., Ениосова Н. В. Подковообразные фибулы из Гнездова // Гнездово: 125 лет исследования памятника М., 2001. С. 96–98. (Труды ГИМ; вып. 124.)

не судоходные притоки крупных рек во избежание внезапного нападения противника. В качестве примера схожего процесса можно привести изменение топографии расселения предшествующего славянам населения региона — носителей мощинской культуры. Их поселения в III–V вв. расположены в основном по руслу Оки и ее крупных притоков. В более поздний период количество мощинских памятников в регионе резко сокращается, они переносятся на мелкие притоки Оки, в глубину лесной зоны. При этом материалы наиболее изученного памятника позднего периода мощинской культуры — Акиншинского городища — свидетельствуют о военном характере прекращения жизни в нем.⁴¹

В керамическом комплексе поселений, предположительно возникших после гибели Супрутского огорода, не обнаружено фрагментов гончарных сосудов салтовского типа. Его основу составляет толстостенная груболепная посуда роменского типа, спорадически встречаются раннегончарные древнерусские сосуды наиболее архаичных форм. Датированными материалами для памятников среднего периода являются находки украшений и элементов поясного набора, имеющих аналогии в древностях второй половины X–XI вв. Скандинавии, Древней Руси, а также Верхнего Поволжья и Приуралья.

На сегодняшний день уверенно можно говорить о нескольких памятниках, расположенных на мелких притоках основных водных магистралей региона и содержащих в своем комплексе материалы, датирующиеся не ранее середины X в. Наиболее яркие материалы дали городища у д. Спицино, Лобынское, селища Сотино-1 и Тризново-4. Менее — городища Акиншино, Першино, Нижняя Городня, Вырск, а также селище Образцово-2. Из них раскопки проводились на городищах Спицино, Лобынское, Акиншино, остальные памятники известны по материалам разведок.

Эталонным памятником второй половины X в. региона на сегодняшний день является городище у д. Спицино на р. Абрань (см. цв. вклейку, рис. 19: 74). Оно расположено на значительном удалении от ближайшей крупной реки (р. Ока на расстоянии 40 км по руслу рр. Беспута и Абрань), что исключает его участие в системе Донского торгового пути. Ряд находок с памятника позволяет ограничить период существования на его площадке славянского поселения второй половиной X в. Ими являются предметы североευропейского происхождения: серебряная подвеска с орнаментом в виде валют и пирамидки в центре (см. цв. вклейку, рис. 3: 2), фрагмент подковообразной бронзовой фибулы с напускными усеченными пирамидками на дуге (см. цв. вклейку, рис. 3: 5), игла от овальной фибулы «со шпорой» (см. цв. вклейку, рис. 3: 4). Материалы данного памятника были опубликованы⁴².

Материалы раскопок городища у с. Лобынское на сегодняшний день полностью не введены в научный оборот. Памятник расположен на левом берегу Лобынского оврага — левого притока р. Упа, в 1,7 км по прямой от русла (см. цв. вклейку, рис. 19: 38). В результате раскопок 2022 года⁴³ была исследована наземная жилая постройка с печкой-каменкой в углу. Керамический комплекс постройки состоял из лепной толстостенной керамики роменского типа. Кроме того, в ней содержались две стеклянные бусины-пронизки и астрагал с отверстием для подвешивания. Датированной находкой для данного комплекса является игла от подковообразной фибулы с орнитоморфным изображением у основания (см. цв. вклейку, рис. 3: 7). Изделие было обнаружено около основания печи-каменки. Находки фибул с иглами аналогичной морфологии и стилистики известны в древнерусских материалах второй половины X–XI вв. В частности, фибула с окончаниями в виде птичьих голов и иглой, оформленной аналогично находке с Лобынского, происходит из слоя пожара второго горизонта культурного слоя Белоозера, датированного концом X–XI в.⁴⁴ Его t.p.q. — находка серебряного динария 991–995 гг.⁴⁵ Аналогичная фибула опубликована в монографии В. И. Равдоникаса 1934 г.⁴⁶ Она происходит из кремации

⁴¹ Воронцов А. М. Поздний период существования мощинской культуры // КСИА. 2014. Вып. 235. С. 323.

⁴² Колоколов А. М., Простяков И. С. Материальная культура горизонта X в. на городище у д. Спицино // ПА. 2021. №4(38). С. 50–66.

⁴³ Простяков И. С. Отчет об археологических раскопках на территории выявленного объекта археологического наследия «Городище у д. Лобынское» в г. Туле Тульской области в 2022 г. (в работе).

⁴⁴ Голубева Л. А. Раскопки древнего Белоозера в 1961–1962 гг. // КСИА. 1967. Вып. 110. С. 93, рис. 33:1.

⁴⁵ Голубева Л. А. Вещь и славяне на Белом озере. X–XIII вв. М., 1973. С. 71.

⁴⁶ Равдоникас В. И. Памятники эпохи возникновения феодализма в Карелии и юго-восточном Приладожье. М.; Л., 1934. Табл. IV:14. (Известия Государственной академии истории материальной культуры; вып. 94.)

в кургане № 3 у с. Видлицы (Карелия)⁴⁷. Л. А. Голубева относит это погребение к X — началу XI в.⁴⁸ Подковообразная фибула с иглой, у основания которой изображена голова птицы, происходит с территории Новгородского Полужья. В отличие от находки с Лобынского, орнитоморфное изображение у основания иглы проработано на ней гораздо детальнее и четче, однако стилистически очень близко к нашей находке. Изделие происходит из кургана IV-6 могильника Удрай⁴⁹. Т.р.ч. данного захоронения является находка денария второй половины XI в.⁵⁰ Фибула с аналогичным язычком, а также отдельная находка язычка происходят из слоя XI в. Суздальского кремля⁵¹. Таким образом, принимая во внимание факт того, что керамический комплекс постройки включает в себя исключительно лепные сосуды, период ее бытования возможно отнести ко второй половине X — началу XI в. Очевидно, к тому же времени относится находка неполной формы раннекругового сосуда (ГМЗ-НВ-624/249), украшенного грубым волнистым орнаментом по плечу (см. *цв. вклейку, рис. 4: 2*). Он происходит из раскопа 2003 г. в привальной части городища⁵². Он близок типу 1, по Е. В. Каменецкой. В материалах смоленского Поднепровья сосуда данного типа датируются не ранее второй четверти X в.⁵³

Помимо городищ, имеющих надежные хронологические маркеры, существует ряд укрепленных поселений, причислить которые к памятникам среднего периода можно лишь по косвенным признакам. Помимо их расположения относительно речной сети региона, характерного для памятников среднего периода, горизонт второй половины X в. маркируют находки фрагментов раннегончарной керамики наиболее архаичных форм, имеющих аналогии в древнерусских материалах. Анализ находок раннегончарной керамики на славянских памятниках северо-западной части Верхнеокского региона был осуществлен О. Л. Прошкиным⁵⁴. По его мнению, присутствие на памятниках раннекруговой керамики, в сочетании с лепной, является косвенным основанием датировать их второй половиной X — первой половиной XI в.⁵⁵

К памятникам, обладающим перечисленными признаками, относятся городища Акиньюшино, Першино, Нижняя Городня, Вырск.

Городище у д. Акиньюшино расположено на высоком коренном мысу, образованном слиянием правого отвешка с безымянным оврагом — левым притоком р. Свободь (правый приток Оки), в 4,3 км от берега Оки по прямой, в 8,5 км по руслу р. Свободь до впадения в Оку (см. *цв. вклейку, рис. 19: 1*). На памятнике обнаружены два фрагмента арабских дирхемов, датирующихся в пределах первой четверти X в.⁵⁶ С этим же горизонтом связаны многочисленные находки фрагментов лепных сосудов роменского типа⁵⁷. Фрагмент сосуда, обнаруженный в слое 0⁵⁸, можно интерпретировать как венчик раннекругового горшка с косо срезанным краем (см. *цв. вклейку, рис. 4: 3*). Он относится к вар. 1 типа II, по Е. В. Каменецкой⁵⁹. На территории Смоленского Поднепровья подобные сосуды датируются второй — третьей четвертью X в.⁶⁰ Еще одна находка, косвенно указывающая на существование здесь поселения во второй половине X в., — пятиугольная ременная накладка

⁴⁷ Там же. С. 14.

⁴⁸ Голубева Л. А. *Весь и славяне...* С. 69.

⁴⁹ Равдина Т. В. *Погребения X–XI вв. с монетами на территории древней Руси: Каталог.* М., 1988. С. 17, табл. 10:22.

⁵⁰ Там же. С. 119.

⁵¹ Седова М. В. *Суздаль в X–XV веках.* М., 1997. С. 94–95, рис. 29: 9, 14.

⁵² Иванов Н. В. *Отчет об археологических исследованиях на городище у с. Лобынское Ленинского района Тульской области и в Заокском районе Тульской области в 2003 году* // Архив ИА РАН. Р. 1. Ед. хр. 32767.

⁵³ Каменецкая Е. В. *Керамика IX–XIII вв. как источник по истории Смоленского Поднепровья.* М.; Смоленск, 2019. С. 148, рис. 17:1; С. 38.

⁵⁴ Прошкин О. Л. *Лепная и раннекруговая керамика как культурно-хронологический индикатор археологических памятников IX–XI веков северо-западной части Верхнего Поочья* // Археология Подмосквья: материалы научного семинара. М., 2013. Вып. 9. С. 68–90.

⁵⁵ Там же. С. 88.

⁵⁶ Воронцов А. М., Модин Р. Н. *Древнерусский горизонт городища Акиньюшино* // Археология Подмосквья: материалы научного семинара. М., 2014. Вып. 10. С. 261–262.

⁵⁷ Там же. С. 260, рис. 9–10.

⁵⁸ Воронцов А. М. *Отчет об археологических исследованиях в Суворовском и Кимовском районах Тульской области и в г. Туле в 2010 году. Часть 1. Раскопки на городище Акиньюшино Суворовского района* // Архив ИА РАН. Р. 1. Ед. хр. 33216. Рис. 96:7.

⁵⁹ Каменецкая Е. В. *Указ. соч.* С. 148, рис. 17.

⁶⁰ Там же. С. 38.

(см. цв. вклейку, рис. 3: 18) с рельефным изображением «древа жизни» по центру и двумя полупальметами по бокам⁶¹. Накладки аналогичной морфологии и стилистики встречаются в североευропейских и древнерусских материалах X в. В частности, схожие изделия происходят с о. Оланд (Швеция)⁶², а также из комплекса Гнездовского кургана Ц-1, относящегося к X в.⁶³ Накладка с аналогичным орнаментальным мотивом, но с закругленной нижней частью содержится в комплексе погребения, совершенного по обряду кремации в кургане № 38 Петровского могильника⁶⁴. Данное захоронение датируется серединой — второй половиной X в.⁶⁵ Распространены подобные изделия и в древностях второй половины X — начала XI в. Верхнего Поволжья и Приуралья. Три накладки схожей формы с аналогичным орнаментальным мотивом обнаружены в погребении второй половины X в. № 55 Рождественского могильника⁶⁶. Аналогичная накладка происходит из погребения № 8 Русенихинского могильника⁶⁷. Т.р.г. данного погребения является находка дирхема⁶⁸ первой половины 380-х гг. х (990-е годы н. э.)⁶⁹. На основании приведенных аналогий уместно предположить, что распространение данных изделий приходилось на вторую половину X — начало XI в. Обнаружение пятиугольной поясной накладки и фрагмента раннегончарного сосуда на площадке городища, в совокупности с топографией памятника, позволяют предполагать существование здесь поселения во второй половине X в.

Еще один памятник, который гипотетически возможно отнести к среднему периоду, — городище у с. Першино. На сегодняшний день памятник полностью уничтожен, раскопок на нем проведено не было. Городище располагалось на ручье Свинка, в 1,5 км от впадения его в р. Упу (см. цв. вклейку, рис. 19: 55). Оно было обследовано С. А. Изюмовой в 1951 г.⁷⁰ В 2005 г., при обследовании тракторных отвалов на месте разрушенного городища, была собрана небольшая коллекция керамики: 19 фрагментов груболепных сосудов роменского типа, среди которых три венчика, два из которых орнаментированы пальцевыми вдавлениями, один фрагмент донца, а также серия неорнаментированных стенок⁷¹. Наиболее интересна находка стенки грубого раннекругового сосуда, украшенной волнистым и линейным орнаментом (см. цв. вклейку, рис. 4: 4). Находка данного фрагмента в совокупности с фрагментами лепных роменских сосудов, а также удаленность городища от русла р. Упы косвенно указывают на вторую половину X в.⁷²

Городище Нижняя Городня расположено на правом берегу руч. Городенка, правого притока р. Скнига, правого притока р. Оки (см. цв. вклейку, рис. 19: 48). Расстояние до берега р. Оки по прямой составляет 10 км, расстояние по руслу руч. Городенки и р. Скниги до впадения в Оку — 30 км, расстояние по руслу руч. Городенки до впадения в Скнигу — 1,5 км. Шурфовка на городище «Городок» была осуществлена Р. В. Кляниным⁷³. Согласно тексту его отчета, из слоя городища, помимо лепной керамики роменского типа⁷⁴, «происходят фрагменты раннегончарных сосудов, характерных

⁶¹ Воронцов А. М., Модин Р. Н. Древнерусский горизонт городища Акиньино... С. 261, рис. 11:15.

⁶² Мурашева В. В. Древнерусские ремешковые наборные украшения (X–XIII вв.). М., 2000. Рис. 45:2.

⁶³ Авдусин Д. А. Гнездовская экспедиция // КСИИМК, 1952. Вып. XLIV. Рис. 29:6.

⁶⁴ Мурашева В. В. Древнерусские ремешковые наборные украшения... С. 38, рис. 45:1Б; Каинов С. Ю., Зозуля С. С. Накладки на рукояти мечей (по материалам раскопок Гнездовского и Петровского некрополей) // «Славяне и иные языки...» К юбилею Натальи Германовны Недошивиной. М., 2014. С. 141, рис. 3: 12. (Труды ГИМ; вып. 198.)

⁶⁵ Зозуля С. С. О «дружинных» захоронениях в Петровском // Новые материалы и методы археологического исследования: Материалы III Международной конференции молодых ученых. М., 2015. С. 131.

⁶⁶ Белавин А. М., Крыласова Н. Б. Древняя Аффула. Археология Пермского края. Пермь, 2008. С. 146, рис. 62; Крыласова Н. Б. Хронологические особенности материальной культуры X–XI вв. (по материалам Рождественского могильника в Пермском крае) // Вестник Пермского университета. История. 2013. № 1 (21). С. 115, рис. 1а: 213.

⁶⁷ Никитина Т. Б. Русенихинский могильник // Археология евразийских степей. 2018. № 3. С. 167, рис. 14: 29.

⁶⁸ Там же. С. 226, рис. 72:10.

⁶⁹ Мухаметшин Д. Г., Гомзин А. А. Нумизматический материал из Русенихинского могильника // Археология евразийских степей. 2018. № 3. С. 245.

⁷⁰ Изюмова С. А. Археологические разведки в 1951 г. в Тульской области // КСИИМК. 1953. Вып. 52. С. 78; рис. 26б: 2.

⁷¹ Наумова Т. В. Отчет об археологических исследованиях в Алексинском и Ленинском районах Тульской области в 2005 году. Тула // Архив ИА РАН. Р. 1. № 36081. С. 7–8; рис. 3–8.

⁷² Колоколов А. М. Типология славянских городищ IX — первой половины XI в. на территории Окско-Донского водораздела // Археологическое наследие. 2021. Вып. 1 (4). С. 193.

⁷³ Клянин Р. В. Отчет об археологических изысканиях в Веневском и Заокском районах в 1998 г. // Архив ИА РАН. № 21968. С. 14–19.

⁷⁴ Там же. Рис. 28.

для X–XI вв.»⁷⁵. Однако коллекция, полученная в результате работ, утрачена, в отчете изображения раннекруговых сосудов отсутствуют. Данный памятник является весьма перспективным для дальнейших исследований в плане выделения на нем горизонта середины — второй половины X — начала XI в.

На левобережье Оки одним из таких памятников может являться вновь выявленное городище у д. Вырск, хотя полностью исключить его датировку финалом предыдущего этапа пока не удалось (см. цв. вклейку, рис. 19: 13). При обследовании склонов городища в 2021 г. была обнаружена серия ланцетовидных наконечников стрел⁷⁶, среди которых встречены изделия типа 77, по А. Ф. Медведеву (D2, по Э. Вэгре) (см. цв. вклейку, рис. 3: 16, 17). Помимо этого, на площадке обнаружены множественные фрагменты лепных сосудов роменского типа, а также овальнорамчатая пряжка⁷⁷. Находки ланцетовидных стрел квадратного сечения на склонах городища Вырск наводят на мысль о синхронности его финала с гибелью Супрутского городища. Однако топография городища Вырск значительно отличается от памятников раннего периода. Оно расположено на левом берегу р. Средняя Вырка, в 6,5 км (по руслу) от ее впадения в р. Оку. О наличии на памятнике горизонта второй половины X в. свидетельствует также находка профиля раннегончарного сосуда в одном из грабительских разрытий⁷⁸. Сосуд толстостенный, изготовленный из ожелезненной глины с крупнофракционными примесями дресвы и шамота, венчик его короткий, отогнутый, с желобком по краю, на плечике имеется утолщение (см. цв. вклейку, рис. 4: 7). По характеру теста и профилировке данный сосуд близок к лепной керамике роменского типа. Однако он изготовлен с применением гончарного круга, а наличие желобка по краю венчика сближает данный горшок с сосудами типа IIА, по Е. В. Каменецкой, датирующимися на территории Смоленского Поднепровья второй — третьей четвертью X в.⁷⁹ Плечики и тулово его с многорядным зубчатым штампом, который на территории Верхней Оки обычно встречается на древнерусских гончарных сосудах XI–XIII вв.⁸⁰ Однако данный орнамент также встречается на раннекруговых сосудах типов А-III, IV, Б-I, III, бытующих на территории Смоленского Поднепровья в середине — третьей четверти X в.⁸¹

Еще один тип укрепленных поселений, который явно отличается от памятников раннего этапа, — однослойные городища, единственный период жизни на которых синхронен возведенным на них укреплениям. Материалы данных памятников представлены исключительно древностями роменского типа. Датирующих находок на них не найдено. На настоящем этапе исследований известно два таких городища: у д. Снедка на р. Снедка (правый приток р. Упа) (см. цв. вклейку, рис. 19: 72) и у с. Фурсово (городище 2) на р. Исте (правый приток р. Оки) (см. цв. вклейку, рис. 19: 91). Как и все памятники среднего периода, они исключены из системы речного торгового пути — расположены на удалении 2–4 км от основных водных магистралей региона. Конструкция укреплений представляет собой цепочку насыпных срубов (городней). Ни на одном городище раннего периода подобной системы укреплений не зафиксировано, притом что на большинстве из этих памятников осуществлялись разрезы валов⁸². Слой на площадке городищ слабо насыщен материалом, находки и керамика концентрируются в конструкциях, относящихся к элементам фортификации⁸³. Оба городища погибли в пожаре. Отсутствие датирующих находок не позволяет достоверно соотнести данные памятники ни с одним из этапов славянского освоения региона. Однако появление собственного

⁷⁵ Там же. С. 19.

⁷⁶ Колоколов А. М. Находки предметов вооружения северо-европейского облика... Рис. 3: 3, 14; 2: 1–3, 11–12.

⁷⁷ Наумова Т. В., Наумов А. Н., Грибков А. В., Колоколов А. М. Результаты археологических исследований на городище у деревни Вырск // Археологические исследования в Центральном Черноземье. 2021. Липецк; Воронеж, 2022. С. 170, рис. 2:1–3.

⁷⁸ Наумова Т. В. Отчет об археологических разведках на территории Козельского района Калужской области в 2021 г. // Архив ИА РАН. Р. 1. Б/ш. С. 73, рис. 24:4.

⁷⁹ Каменецкая Е. В. Указ. соч. С. 148, рис. 17:2; С. 33.

⁸⁰ Болдин И. В. Круговая керамика бассейна Верхней Оки во II тыс. н. э. (проблемы периодизации и хронологии). Калуга, 2012. С. 31: рис. 8:1; С. 128.

⁸¹ Каменецкая Е. В. Указ. соч. С. 35–41.

⁸² Колоколов А. М. Типология славянских городищ... С. 188.

⁸³ Колоколов А. М. Славянское городище у с. Фурсово на реке Исте // Археологическое наследие. 2019, №1(2). С. 181–196; Григорьев А. В., Колоколов А. М. Славянское городище у д. Снедка Одоевского р-на Тульской области // Славянские древности VIII–XI веков на территории лесной и лесостепной зоны Восточной Европы: к 60-летию со дня рождения А. В. Григорьева. Тула, 2021. С. 141–161.

фортификационного строительства, вероятно, связано с дестабилизацией обстановки, наступившей после военного вторжения в середине X в. и гибелью военного и административного центра на городище Супруты. Предположительно, данные городища относятся к самому началу среднего периода. Они могли возникнуть вскоре после гибели Супрут и просуществовать крайне непродолжительное время.

Выделение горизонта второй половины X в. на селищах с материалами рубежа I–II тыс. крайне затруднительно. Причиной тому служит несоизмеримо меньшая степень их изученности в сравнении с городищами региона. Тем не менее на сегодняшний день мы можем говорить о трех памятниках, известных по разведочным материалам, которые могут относиться к среднему периоду. Речь идет о селищах Сотино-1, Образцово-2 и Тризново-4. В отличие от селищ раннего этапа (Торхово-3, Уткино-1, Слободка-1; Устье-2, Щучье-1), они расположены в отдалении от магистралей речного торгового пути, как и городища среднего периода.

Селище 4 у д. Тризново расположено в верховьях безымянного ручья правого притока р. Упы, в 3 км от устья (см. *цв. вклейку, рис. 19: 82*). Керамика с него представлена исключительно фрагментами груболепных лепных сосудов роменского типа. Горизонт 2-й половины X в. на селище маркирует находка поясной пятиугольной накладки (см. *цв. вклейку, рис. 3: 3*). Пятиугольные накладки имеют широкое распространение в X–XI вв. Наиболее массово представлены они в древностях Волжской Болгарии и в комплексах в мордовских, марийских и Прикамских погребальных памятниках⁸⁴. Однако полные аналогии поясная накладка с селища имеет в древнерусских материалах второй половины X–XI в. В частности, аналогичная накладка была обнаружена в заполнении очага 2, расположенного в производственной зоне пойменной части Гнездовского поселения⁸⁵. Данный комплекс датируется второй половиной X — началом XI в.⁸⁶ Подобные изделия известны также в древностях X в. Шестовицкого археологического комплекса⁸⁷. Полностью аналогичная накладка обнаружена на территории древнерусского селища Лопушь, в брянском Подесенье⁸⁸. Находка пятиугольной накладки в совокупности с расположением селища в верховьях мелкого ручья (притока Упы) позволяет предположить, что оно возникло после прекращения жизни на поселениях раннего периода.

Селище Сотино-1 расположено на правом берегу р. Вашана (правый приток реки Ока), в 0,45 км к северо-востоку от северо-восточной окраины д. Сотино, на правом берегу оврага, по дну которого течет безымянный ручей (правый приток р. Вашана), в 3 км от впадения в р. Вашана (см. *цв. вклейку, рис. 19: 73*). В шурфе, заложенном на поселении, на уровне материка был выявлен заглубленный объект. С зачистки объекта, помимо фрагментов груболепных сосудов роменского типа, происходил неполный профиль S-видного раннекругового горшка с желобком по краю венчика, орнаментированного вертикальными и горизонтальными ломаными линиями (см. *цв. вклейку, рис. 4: 1*). Он имеет ближайшие аналогии в комплексе памятников северо-западной части Верхнего Поочья — городища Воротынский, поселение Кривское-3⁸⁹. Раннегончарные сосуды аналогичной профилировки широко распространены на северо-западе Руси и датируются в пределах второй половины X в.⁹⁰ Сосуд с Сотино-1 наиболее близок к типу IIА, по Е. В. Каменецкой, датирующемуся второй — третьей четвертью X в.⁹¹ Находка данного сосуда указывает на существование здесь поселения во второй половине X в.

Кроме того, на селище был обнаружен фрагмент бронзового височного кольца с изображением птицы на дужке и двумя сохранившимися лучами⁹². Подобные изделия достаточно широко распространены в древностях роменского типа, в том числе на городище Супруты⁹³. По мнению

⁸⁴ Казаков Е. П. Культура ранней Волжской Болгарии. М., 1992. С. 164, рис. 60: 107, 108.

⁸⁵ Мурашева В. В., Ениосова Н. В., Фетисов А. А. Кузнечно-ювелирная мастерская... С. 53, рис. 33:2.

⁸⁶ Там же. С. 71, табл. 2.

⁸⁷ Орлов Р. С. Среднеднепровские традиции в художественной металлообработке в X–XI вв. // Культура и искусство средневекового города. М., 1984. С. 43, рис. 6:24.

⁸⁸ Новожеев Р. В., Брешков Р. В. Древности села Лопушь. Брянск, 2012. С. 57, рис. 32:10.

⁸⁹ Прошкин О. Л. Лепная и раннекруговая керамика как культурно-хронологический индикатор... С. 80, рис. 10: 1–3.

⁹⁰ Горюнова В. М. Датирующие возможности раннегончарной керамики X — начала XI в. // Российская археология. 2009. № 4. С. 133, рис. 2.

⁹¹ Каменецкая Е. В. Указ. соч. С. 148, рис. 17:2; С. 38.

⁹² Столяров Е. В. Отчет об археологических разведках в г. Тула, Ленинском, Алексинском и Одоевском районах Тульской области в 2014 г. // Архив ИА РАН. Р. 1. Ед. хр. 48611–48612. Рис. 342:14.

⁹³ Григорьев А. В. Славянское население водораздела Оки и Дона... С. 89, рис. 38: 9, 10.

А. Г. Шпилева, они датируются второй половиной IX — первой половиной X в.⁹⁴ Согласно классификации А. В. Григорьева, изделия с изображением птиц на дуге принадлежат ко второй группе лучевых височных колец, возникновение и наибольшее распространение которой приходится на конец IX — начало X в.⁹⁵ Однако помимо памятников роменской культуры подобные кольца известны на территории Гнездовского археологического комплекса⁹⁶. Одно из них происходит из ямы второй половины X в.⁹⁷, второе — из погребения первой половины X в.⁹⁸ Принимая во внимание эти находки, допустимо расширить хронологические рамки бытования этих изделий, включив в них вторую половину X в. Таким образом, находка этого украшения на селище Сотино-1 не противоречит предложенной датировке памятника.

Селище 2 у д. Образцово (см. *цв. вклейку, рис. 19: 51*) расположено на правом берегу правого ответвления оврага (правый приток р. Плава, левый приток р. Упа, правый приток р. Ока)⁹⁹, в 4,2 км от левого берега р. Упы по прямой, в 7,9 км по руслу безымянного оврага и р. Плава до устья. Находки рубежа I–II тыс. н. э. концентрировались в юго-восточной части памятника и занимали небольшую площадь¹⁰⁰. Среди подъемного материала с памятника обнаружены фрагменты лепных и раннекруговых сосудов. Наиболее показательны два венчика раннегончарных сосудов, отогнутых наружу, со срезанным краем. Один венчик имеет ровный срез по краю, шейка украшена четырьмя рядами линейного орнамента (см. *цв. вклейку, рис. 4: 5*). Второй имеет желобок по краю, орнамент не зафиксирован (см. *цв. вклейку, рис. 4: 6*). Венчики близки к вар. 1 и 2 типа II, по Е. В. Каменецкой, который датируется второй — третьей четвертью X в.¹⁰¹ Также на пашне обнаружено 5 стенок раннекруговых сосудов, в том числе украшенных линейным орнаментом, а также два венчика груболепных сосудов роменского типа с пальцевыми вдавлениями по краю¹⁰². Значительная удаленность от речных бассейнов, а также сочетание лепной и раннекруговой керамики в подъемном материале позволяют нам предварительно датировать данный памятник серединой — второй половиной X в.

Помимо поселенческих памятников, древности среднего периода на территории региона маркируются немногочисленными находками кладов.

На сегодняшний день на водоразделе Оки и Дона официально известно о 23 денежно-вещевых кладах IX–X, возможно, самого начала XI в.¹⁰³ Большинство их относится к первому — третьему (VIII в. — 938 г.) периодам обращения арабского дирхема, по В. Л. Янину¹⁰⁴. Они маркируют время существования и активного функционирования торгового пути. Монеты четвертого периода обращения (939 г. — конец X в.) на настоящий момент известны в составе только двух кладов, обнаруженных у с. Полтево Чернского района и у д. Щепотьево Заокского района Тульской области.

Клад, обнаруженный у д. Щепотьево Заокского района Тульской области (см. *цв. вклейку, рис. 19: 99*), состоит из 104 куфических монет. Младшими монетами данного клада являются один саманидский и два бувайхидских дирхама 979 г.¹⁰⁵

Клад, обнаруженный у д. Полтево Чернского района Тульской области (см. *цв. вклейку, рис. 19: 60*), содержит 72 монеты, набор серебряных украшений и ювелирный лом. Его Т.р.ч. является дирхем 366 Г. Х. (976–977 гг. от Р. Х.) (ГМЗ-КП-1739/55. Н-4586. Определение А. А. Гомзина). Наиболее

⁹⁴ Шпилев А. Г. Новые находки лучевых височных колец IX–X вв. ... С. 107.

⁹⁵ Григорьев А. В. Лучевые серьги (височные кольца) культур роменского круга древностей // Верхнедонской археологический сборник. Липецк, 2010. Вып. 5. С. 224, рис. 3: 9–12.

⁹⁶ Пушкина Т. А. Лучевые височные кольца // Города и веси средневековой Руси: археология, история, культура. М.; Вологда, 2015. Рис. 1: 4–6.

⁹⁷ Там же. Рис. 1: 5. С. 127.

⁹⁸ Там же. Рис. 1: 6. С. 127.

⁹⁹ Столярова К. А. Отчет об археологических разведках в Ленинском, Алексинском и Щекинском районах Тульской области в 2014 г. // Архив ИА РАН. Р-1. Ед. хр. 48641. С. 20.

¹⁰⁰ Там же. Рис. 23.

¹⁰¹ Каменецкая Е. В. Указ. соч. С. 148, рис. 17: 2; С. 38.

¹⁰² Столярова К. А. Отчет об археологических разведках в Ленинском, Алексинском и Щекинском районах... Рис. 36.

¹⁰³ Колоколов А. М. Эпоха формирования Древнерусского государства... С. 202: рис. 3.

¹⁰⁴ Янин В. Л. Денежно-весовые системы домонгольской Руси и очерки истории денежной системы средневекового Новгорода. М., 2009. С. 100–159.

¹⁰⁵ Лебедев В. П., Амосов М. А. Клад куфических дирхамов X в. из Тульской области // Археология евразийских степей. 2017. № 6. С. 38.

показательными вещевыми находками в составе клада является набор височных лучевых колец (см. цв. вклейку, рис. 3: 9–11). Они имеют множественные аналогии, происходящие из комплексов последней четверти X — начала XI в. Аналогичные украшения происходят из постройки 1 Большого Горнальского городища с монетой 70-х гг. X в.¹⁰⁶; а также из Воробьевского денежно-вещевого клада, с младшей монетой 975/976 г.¹⁰⁷ Согласно типологическим построениям Е. А. Шинакова и А. В. Григорьева, украшения из Полтевского клада принадлежат к тому же хронологическому отрезку — второй половине X — началу XI в.¹⁰⁸

Отдельно стоит упомянуть содержащееся в кладе деформированное «очелье» — узкую тонкую серебряную ленту с сужающимися концами, заканчивающимися крючками. Подобные уборы широко распространены в погребальных комплексах Днепровского Левобережья конца X–XI вв.¹⁰⁹ Аналогичное изделие содержится в составе Жидеевского клада, скрытого в 80-х гг. X в.¹¹⁰

Упомянутые клады относятся к финалу среднего или к самому началу позднего периода, т. к. сокрытие их произошло не ранее конца X в. Они демонстрируют включение региона в восточноевропейскую экономическую среду после прекращения действия Верхнеокского участка Донского торгового пути.

Сложнее всего вопрос обстоит с хронологией могильников этого времени. Погребальных памятников, датирующихся IX–XI вв., на территории нашего региона зафиксировано всего семь. Это курганные могильники Доброе, Западное, Тризново, Воронеж, Песковатское, Тшлыково, Панское. К сожалению, на сегодняшний день большинство из них почти или полностью уничтожено. Раскопки на них проводились в конце XIX — первой половине XX вв., коллекции утрачены либо депаспортизированы, исследования сохранившихся захоронений во второй половине — конце XX в. не дали надежных материалов для уточнения датировки. Только на трех могильниках — Доброе, Западное и Тризново — во второй половине XX вв. были проведены масштабные раскопки¹¹¹. Однако оснований для выделения группы погребений второй половины X в. эти работы не дали. С данным периодом на сегодняшний день гипотетически можно связать только один погребальный комплекс. Это кремационное погребение в кургане № 7 могильника у д. Тшлыково (см. цв. вклейку, рис. 19: 83). Курган был раскопан Н. Г. Трофимовым в 1973 г. Одно из захоронений, содержащихся в нем, представляло собой трупосожжение, помещенное в раннекруговой сосуд с линейным орнаментом¹¹². Сочетание кремационного обряда захоронения с раннекруговой керамикой может указывать на принадлежность данного погребения к периоду второй половины X — начала XI в. Автор раскопок также датирует его «не ранее середины X в.»¹¹³.

Примечательной находкой является наконечник ремня (см. цв. вклейку, рис. 3: 8) из разрушенной курганной группы Панское, выявленной в 2008 г. (см. цв. вклейку, рис. 19: 53). Памятник расположен на левом берегу р. Крушма (правый приток р. Ока), северо-западнее с. Панское Алексинского района Тульской области. Находка была обнаружена на месте распаханного кургана¹¹⁴. Аналогичный наконечник происходит из культурного слоя поселения 1 Мининского ар-

¹⁰⁶ Куза А. В. Большое городище у с. Горналь // Древнерусские города. М., 1981. С. 14, рис. 5: 4, 5; С. 29.

¹⁰⁷ Гребенникова И. В., Шпилёв А. Г. Денежно-вещевой клад третьей четверти X в. из с. 2-я Воробьевка Курской области // Верхнее Подонье: Археология. История. Тула, 2009. Вып. 4. С. 36: 3; С. 40.

¹⁰⁸ Шинаков Е. А. Классификация и культурная атрибуция лучевых височных колец // СА. 1980. № 3. С. 110–127; Григорьев А. В. Лучевые серьги (височные кольца)... С. 219–226.

¹⁰⁹ Шпилев А. Г. Об эволюции южносеверянского головного убора с очельем и венчиком (конец X–XI в.) // Русский сборник. Вып. 9. Брянск, 2008. С. 43–59; Он же. Об одном типе погребальных головных уборов у южных северян в конце X–XI вв. // Stratum plus. Археология и культурная антропология. 2009. № 5. С. 338–351.

¹¹⁰ Шпилев А. Г. Об эволюции южносеверянского головного убора... С. 48, рис. 5: 1; Он же. Лучевые и лопастные височные кольца Курского края (IX — начало XIII в.) // Славяно-русские древности Днепровского Левобережья. Материалы конференции, посвященной 75-летию со дня рождения К. Ф. Сокола. Курск, 2008. С. 192.

¹¹¹ Изюмова С. А. Курганы у дер. Тризново // СА. 1961. № 2. С. 252–257; Она же. Курганы около д. Западной VIII–X вв. // СА. 1964. № 2. С. 151–163; Она же. Курганы у с. Доброе Тульской области // СА. 1970. № 1. С. 191–201.

¹¹² Трофимов Н. Г. Отчет о раскопках Тшлыковских курганов и разведке по р. Снежедь Чернского района Тульской области в 1973 г. // Архив ИА РАН. Р-1. Ед. хр. 10054. Рис. 14.

¹¹³ Там же. Л. 8.

¹¹⁴ Бурцев И. Г. Отчет о разведочных археологических исследованиях в Алексинском районе Тульской области в 2008 году // Архив ИА РАН. Р-1. Ед. хр. 42480. Л. 13–14. Рис. 49–50: 27.

хеологического комплекса X–XIII вв. (Вологодская область)¹¹⁵. Шесть наконечников, аналогичных находке из Панского, входят в комплекс конского оголовья из кочевнического погребения в Каменке, на Днепре¹¹⁶. А. Н. Кирпичников датирует данный комплекс X в.¹¹⁷ В. В. Новиков относит его к XI в.¹¹⁸ Данная находка может свидетельствовать о наличии в составе курганного могильника погребения, относящегося к финалу среднего периода либо к позднему.

Начало следующего, позднего периода маркируется двумя памятниками — городищами Тимофеевка и Кетри (см. цв. вклейку, рис. 19: 76, 35). К сожалению, ярких, узко датирующихся находок при раскопках на городищах обнаружено не было, поэтому основной интерес представляет керамический комплекс этих памятников. Главной отличительной его чертой от набора керамики с поселений предыдущих периодов является наличие, помимо раннекруговой керамики, значительного количества гончарной древнерусской посуды. При этом сохраняется традиция производства лепной роменской керамики.

Фрагменты круговых сосудов из комплекса построек 2 и 4, относящихся к первому стратиграфическому горизонту городища Кетри, вероятно, являются наиболее ранними образцами древнерусской гончарной керамики на территории региона (см. цв. вклейку, рис. 4: 8–10). Они изготовлены из беложгущейся нежелезненной глины, что характерно для южнорусской традиции гончарного производства. На памятниках южной Руси сосуды подобной профилировки датируются концом X — первой половиной XI в. В то же время основную массу керамического комплекса этих построек составляет груболепная посуда роменского типа — ок. 70 %¹¹⁹. Иное соотношение наблюдается на городище Тимофеевка. Основу керамического комплекса раннего горизонта на городище составляют фрагменты раннекруговых сосудов — 80,6 %. Древнерусская керамика составляет 12,7 %, доля лепной не превышает 6,7 %¹²⁰. Вероятно, такое различие связано с более продолжительным периодом существования городища. Если интересующий нас горизонт городища Кетри датируется концом X — первой половиной XI в.¹²¹, то раннее поселение на городище Тимофеевка, по мнению А. В. Григорьева, продолжает существовать вплоть до конца XI в.¹²² Известны на нем и материалы более поздних эпох. Оба городища — Тимофеевка и Кетри — имеют схожую топографию с памятниками среднего периода. Они расположены на мелких притоках р. Упа, в небольшом отдалении от их устья. Однако, в отличие от городищ Спицино, Лобынское, Снедка, Фурсово-2, а также укрепленных поселений раннего периода, за валами городищ Тимофеевка и Кетри расположены селища с синхронными материалами.

Таким образом, на сегодняшний день динамика развития славянских древностей Окско-Донского водораздела на протяжении X в. представляется следующим образом. В первой половине столетия продолжают существовать памятники раннего периода, возникшие в IX в. и связанные с верхнеокским участком Донского торгового пути. Эти памятники расположены на берегах его основных магистралей: Ока, Упа, Шат, Вашана, Тулица, Красивая Меча, Осетр. Поселения раннего периода прекращают существование в результате военного нашествия, которое наиболее ярко зафиксировано на городище у с. Супруты. Судя по комплексу находок с городища Супруты, имеющих аналогии в древнерусских и североевропейских древностях, оно произошло в районе середины X в.

После этого возникает группа поселений среднего периода. Этот процесс можно связать с прекращением функционирования Верхнеокского участка Донского торгового пути. Они

¹¹⁵ Зайцева И. Е. Изделия из цветных металлов и серебра // Археология севернорусской деревни X–XIII веков. М., 2008. Т. 2: Материальная культура и хронология. С. 85, рис. 73:6.

¹¹⁶ Кирпичников А. Н. Снаряжение всадника и верхового коня на Руси IX–XIII вв. Л., 1973. Рис. 61:1. (Археология СССР. САИ; вып. Е1-36.)

¹¹⁷ Там же. С. 28.

¹¹⁸ Новиков В. В. Уздечные наборы на территории Древней Руси в IX–XI вв. (по материалам погребений и поселений): Дис. ... канд. ист. наук. М., 2009. С. 219.

¹¹⁹ Колоколов А. М., Простяков И. С., Столяров Е. В. Городище X–XII вв. у бывшей деревни Кетри // Славянские древности VIII–XI веков на территории лесной и лесостепной зоны Восточной Европы. Тула, 2021. С. 172–204.

¹²⁰ Григорьев А. В. Славянское население водораздела Оки и Дона... С. 15.

¹²¹ Колоколов А. М., Простяков И. С., Столяров Е. В. Указ. соч. С. 172–204.

¹²² Григорьев А. В. Славянское население водораздела Оки и Дона... С. 141.

располагаются на значительном удалении от крупных водных артерий региона. В их комплексах встречаются предметы североевропейского и древнерусского происхождения. Керамический комплекс состоит из лепной керамики роменского типа и небольшого процента раннекруговых сосудов наиболее архаичных форм. Хронологические рамки памятников среднего периода можно ограничить серединой — второй половиной X в.

Начало следующего этапа маркируется двумя городищами — Тимофеевка и Кетри, возникающими в конце X в. Они сохраняют топографию, сходную с поселениями среднего периода. В их керамическом комплексе, помимо лепной роменской и раннекруговой, содержится значительный процент древнерусской гончарной керамики. Жизнь на этих городищах продолжается в XI в.

Выделение группы памятников среднего периода дает возможность наметить вектор исследования для дальнейшего пополнения базы древностей середины — второй половины X в. Окско-Донского водораздела. Как показывают проведенные исследования, расположение поселения с материалами конца I — начала II тыс. в отдалении от крупных водных магистралей региона с высокой долей вероятности может свидетельствовать о наличии на нем этого горизонта.

На сегодняшний день можно выделить несколько микрорегионов на территории Окско-Донского водораздела, которые являются наиболее перспективными. Это бассейн реки Ватца (правый приток Упы), где выявлены селища Денисово-1-3, Лужки-1, 5, Кирилловка-3 (см. цв. вклейку, рис. 19: I); бассейны рек Колодня и Вера (правые притоки р. Упа), где расположены селища Хотетово-2, 5, 7, Озерки-1, Лужное-8 (см. цв. вклейку, рис. 19: II); бассейн руч. Воздремок, Малаховка и р. Тросна (правые притоки р. Солова), где обнаружены селища Головеньки-1, 3, Воздремо-10, Майский-1, 4, 5 (см. цв. вклейку, рис. 19: III); бассейн рек Вьевка (левый приток р. Шат) и Шиворона (левый приток р. Упа), на территории которого находятся селища Болохово-1, Пятницкое-1, Пушкарские выселки-1 (см. цв. вклейку, рис. 19: IV). На высокую вероятность существования на большинстве этих памятников материалов второй — третьей четверти X в. указывал и А. В. Григорьев¹²³.

Среди укрепленных поселений наиболее перспективными для выделения на них горизонта второй половины X в. являются уже упомянутое городище Нижняя Городня, а также городище Мосолово. Последнее расположено на левом берегу р. Выпрейка, в 9 км (по руслу) от впадения в Оку, в 3,7 км от правого берега Оки по прямой (см. цв. вклейку, рис. 19: 46). В ходе шурфовки на площадке городища в 2017 г. был зафиксирован слой, насыщенный груболепной керамикой роменского типа. На склоне обнаружена железная мотыжка, характерная для роменских древностей¹²⁴. Судя по расположению данного памятника относительно речных магистралей, более масштабные работы на нем могут выявить материалы, характерные для интересующего нас периода.

References

- Avdusin D. A. [Gnezdovskaya Expedition]. *Kratkiye soobshcheniya Instituta istorii material'noy kul'tury* [Brief Reports of the Institute for the History of Material Culture], 1952, iss. 44, pp. 93–103. (In Russian).
- Avdusina S. A., Eniosova N. V. [Horseshoe-Shaped Brooches from Gnezdovo]. *Gnezdovo. 125 let issledovaniya pamyatnika* [Gnezdovo. 125 Years of Monument Research]. Moscow: GIM Publ., 2001, pp. 93–101. (Proceedings of the State Historical Museum; iss. 124.) (In Russian).
- Belavin A. M., Krylasova N. B. *Drevnyaya Afkula. Arkheologiya Permskogo kraya* [Ancient Afkula. Archaeology of the Perm Region]. Perm: Perm. gos. ped. un-t Publ., 2008. (In Russian).
- Boldin I. V. *Krugovaya keramika basseyna Verkhney Oki vo II tys. n. e. (problemy periodizatsii i khronologii)* [Circular Ceramics of the Upper Oka Basin in the 2nd Millennium AD (Problems of Periodization and Chronology)]. Kaluga: KOKM Publ., 2012. (In Russian).
- Dernovich S. D. *Skandinavskiyе drevnosti epokhi vikingov v Belarusi* [Scandinavian Antiquities of the Viking Age in Belarus]. Minsk: Belaruskaya navuka Publ., 2006. (In Russian).
- Golubeva L. A. [Excavations of the Ancient Beloozero in 1961–1962]. *Kratkiye soobshcheniya Instituta arkheologii* [Brief Communications of the Institute of Archaeology], 1967, iss. 110, pp. 92–97. (In Russian).

¹²³ Григорьев А. В. Славянское население водораздела Оки и Дона... С. 14–16, 141–143.

¹²⁴ Колоколов А. М. Типология славянских городищ... С. 211, рис. 12.

Golubeva L. A. *Ves' i slavyane na Belom ozere. X–XIII vv.* [Ves' and the Slavs on the Beloe Lake. 10th–13th Centuries]. Moscow: Nauka Publ., 1973. (In Russian).

Goryunova V. M. [Dating Potential of Early Wheel-Made Pottery of the 10th — Beginning of the 11th CC]. *Rossiyskaya arkheologiya* [Russian Archaeology], 2009, no. 4, pp. 132–141. (In Russian).

Grebennikova I. V., Shpilyov A. G. [Monetary and Things Treasure of the Third Quarter of the 10th Century from the 2nd Vorobyovka Village, Kursk Region]. *Verkhneye Podon'ye: Arkheologiya. Istoriya* [Upper Don Region: Archaeology. History]. Tula: Kulikovo pole Publ., 2009, iss. 4, pp. 34–44. (In Russian).

Grigoriev A. V. [Monetary and Things Treasures of the 9th — Early 10th Century of the Middle Oka Basin]. *Slavyano-russkoye yuvelirnoye delo i yego istoki: Tez. dokladov* [Slavic-Russian Jewelry Business and Its Origins: Abstracts]. Saint Petersburg: Nestor-Istoriya Publ., 2010, pp. 449–454. (In Russian).

Grigoriev A. V. [On the Possibility of Internal Periodization of the Suprut Settlement]. *Starodavniy Iskorosten' i slov'yans'ki hrady* [Ancient Iskorosten and Slavic Castles]. Korosten: S. n., 2008, vol. 1, pp. 95–99. (In Russian).

Grigoriev A. V. [Periodization of the Slavic Settlement on the Settlement Near the Supruty Village]. *Trudy III (XIX) Vserossiyskogo arkheologicheskogo s'yezda* [Proceedings of the 3rd (19th) All-Russian Archaeological Congress]. Saint Petersburg; Moscow; Veliky Novgorod: IIMK RAN Publ., 2011, vol. 2, pp. 22–23. (In Russian).

Grigoriev A. V. [Radial Earrings (Temporal Rings) of the Cultures of the Romensk Circle of Antiquities]. *Verkhnedonskoy arkheologicheskoy sbornik* [Verkhnedonskoy Archaeological Collection]. Lipetsk: RITs LGPU Publ., 2010, iss. 5, pp. 219–226. (In Russian).

Grigoriev A. V. [Trade Route Along the Don River in the 9th Century]. *Vostochnaya Evropa v drevnosti i srednevekov'ye: XXIII chteniya pamyati chlena-korrespondenta AN SSSR Vladimira Terent'yevicha Pashuto. Materialy konf.* [Eastern Europe in Antiquity and the Middle Ages: 23rd Readings in Memory of Member of the Academy of Sciences of the USSR Vladimir Terentyevich Pashuto. Conf. Materials]. Moscow: IVI RAN Publ., 2011, pp. 67–71. (In Russian).

Grigoriev A. V. *Slavyanskoye naseleniye vodorazdela Oki i Dona v kontse I — nachale II tys. n. e.* [Slavic Population of the Oka and Don Watershed in the Late 1st — Early 2nd Millennium AD]. Tula: Gos. muzey-zapovednik "Kulikovo pole" Publ., 2005. (In Russian).

Grigoriev A. V., Kolokolov A. M. [Slavic Settlement Near the Snedka Village, Odоеvsky District Of Tula Region]. *Slavyanskiye drevnosti VIII–XI vekov na territorii lesnoy i lesostepnoy zony Vostochnoy Evropy: k 60-letiyu so dnya rozhdeniya A. V. Grigor'yeva* [Slavic Antiquities of the 8th–11th Centuries on the Territory of the Forest and Forest-Steppe Zone of Eastern Europe: To the 60th Anniversary of the Birth of A. V. Grigoriev]. Tula: Gosudarstvennyy muzey-zapovednik "Kulikovo pole" Publ., 2021, pp. 141–161. (In Russian).

Grøn O., Hedeager Krag A., Bennike P. *Vikingetidsggravpladser på Langeland* [Viking Age Burial Grounds on Langeland]. Rudkøbing: Langelands Museum Publ., 1994. (In Norwegian).

Izyumova S. A. [Antiquities of the Tula Land]. *Puteshestviya v drevnost'* [Travels to Antiquity]. Moscow: MGU Publ., 1983, pp. 77–91. (In Russian).

Izyumova S. A. [Archaeological Fieldwork in 1951 in the Tula Region]. *Kratkiye soobshcheniya Instituta istorii material'noy kul'tury* [Brief Reports of the Institute for the History of Material Culture], 1953, iss. 52, pp. 68–79. (In Russian).

Izyumova S. A. [Burial Mounds Near the Dobroe Village of the Tula Region]. *Sovetskaya arkheologiya* [Soviet Archaeology], 1970, no. 1, pp. 191–201. (In Russian).

Izyumova S. A. [Burial Mounds Near the Triznovo Village]. *Sovetskaya arkheologiya* [Soviet Archaeology], 1961, no. 2, pp. 252–257. (In Russian).

Izyumova S. A. [Burial Mounds Near the Zapadnaya Village of the 8th–10th Centuries]. *Sovetskaya arkheologiya* [Soviet Archaeology], 1964, no. 2, pp. 151–163. (In Russian).

Izyumova S. A. [Excavations of the Settlement Near the Supruty Village]. *Arkheologicheskiye otkrytiya 1970 g.* [Archaeological Discoveries of 1970]. Moscow: Nauka Publ., 1971, pp. 75–76. (In Russian).

Izyumova S. A. [The Suprutsky Treasure of 1969]. *N. I. Troitskiy i sovremennyye issledovaniya istoriko-kul'turnogo naslediya Tsentral'noy Rossii* [N. I. Troitsky and Modern Studies of the Historical and Cultural Heritage of Central Russia]. Tula: INFRA Publ., 2002, pp. 88–108. (In Russian).

Kainov S. Yu. [Lancet-Shaped Arrow-Heads from Excavations at Gnezdovo]. *Rannesrednevekovyye drevnosti Severnoy Rusi i yeye sosedy* [Early Medieval Antiquities of the Northern Rus and Its Neighbours]. Saint Petersburg: IIMK RAN Publ., 1999, pp. 49–62. (In Russian).

Kainov S. Yu. *Slozheniye kompleksa vooruzheniya Drevney Rusi X — nachala XI v. (po materialam Gnyozdovskogo nekropolya i poseleniya): kand. diss.* [The Formation of the Armament Complex of Ancient Rus' 10th — early 11th Century (Based on the Materials of the Gnezdovo Necropolis and Settlement): Diss. Cand.]. Moscow, 2019, vol. 1. (In Russian).

Kainov S. Yu., Zozulya S. S. [Plates on the Sword Hilts (Based on the Materials from Excavations of the Gnezdovo and the Petrovsky Necropolies]. “*Slavyane i inyye yazytsi...*”. *K yubileyu Natal'i Germanovny Nedoshivinoy* [“Slavs and Other Peoples...”. To the Anniversary of Natalia Germanovna Nedoshivina]. Moscow: GIM Publ., 2014, pp. 132–140. (Proceedings of the State Historical Museum; iss. 198). (In Russian).

Kamenetskaya E. V. *Keramika IX–XIII vv. kak istochnik po istorii Smolenskogo Podneprov'ya* [Ceramics of the 9th–13th Centuries as a Source on the History of the Smolensk Dnieper Region]. Moscow; Smolensk: KDU, Universitetskaya kniga Publ., 2019. (In Russian).

Kazakov E. P. *Kul'tura ranney Volzhskoy Bolgarii* [Culture of Early Volga Bulgaria]. Moscow: Nauka Publ., 1992. (In Russian).

Kirpichnikov A. N. *Drevnerusskoye oruzhiye* [Ancient Russian weapons]. Moscow; Leningrad: Nauka Publ., 1966, iss. 2: Spears, sulits, battle axes, maces, flails. 9th–13th centuries. (Archaeology of the USSR. Corpus of archaeological sources; iss. E1-36). (In Russian).

Kirpichnikov A. N. *Snaryazheniye vsadnika i verkhovogo konya na Rusi IX–XIII vv.* [Equipment of a Rider and Riding Horse in Rus' in the 9th–13th Centuries]. Leningrad: Nauka. Leningr. otd-niye Publ., 1973. (Archaeology of the USSR. Corpus of archaeological sources; iss. E1-36). (In Russian).

Kolokolov A. M. [Slavic Settlement near the Fursovo Village on the Ista River]. *Arkheologicheskoye naslediyе* [Archaeological Heritage], 2019, iss. 1 (2), pp. 181–196. (In Russian).

Kolokolov A. M. [The Discovery of a Horseshoe-Shaped Fibula with Zoomorphic Termination from Excavation Trench No. 28 at the Supruty Hillfort]. *Kratkiye soobshcheniya Instituta arkheologii* [Brief Communications of the Institute of Archaeology], 2022, iss. 267, pp. 261–274. DOI: 10.25681/IAR-AS.0130-2620.267.261-274 (In Russian).

Kolokolov A. M. [The Era of the Formation of the Ancient Russian State]. *Arkheologiya Oksko-Don'skogo vodorazdela* [Archaeology of the Oka-Don Watershed]. Tula: Gosudarstvennyy muzey-zapovednik “Kulikovo pole” Publ., 2022, book 1. From Ancient times to the Middle Ages, pp. 184–202. (In Russian).

Kolokolov A. M. [Typology of Slavic Settlements of the 9th — the First Half of the 11th Century on the Territory of the Oka-Don Watershed]. *Arkheologicheskoye naslediyе* [Archaeological Heritage], 2021, iss. 1 (4), pp. 188–223. (In Russian).

Kolokolov A. M., Prostyakov I. S. [Material Culture of the Horizon of the 10th Century at the Hillfort near Spitsino Village]. *Povolzhskaya Arkheologiya* [The Volga River Region Archaeology], 2021, no. 4 (38), pp. 50–67. DOI: 10.24852/pa2021.4.38.50.67 (In Russian).

Kolokolov A. M., Prostyakov I. S., Stolyarov E. V. [Settlement 10th–12th Centuries near the Former Village Ketri]. *Slavyanskiye drevnosti VIII–XI vekov na territorii lesnoy i lesostepnoy zony Vostochnoy Evropy: k 60-letiyu A. V. Grigor'yeva* [Slavic Antiquities of the 8th–11th Centuries on the Territory of the Forest and Forest-Steppe Zone of Eastern Europe: To the 60th Anniversary of A. V. Grigoriev]. Tula: Gosudarstvennyy muzey-zapovednik “Kulikovo pole” Publ., 2021, pp. 172–204. (In Russian).

Krylasova N. B. [Chronological Specificity of Material Culture of X–XI Centuries (Based on the Findings from the Rozhdestvenskiy Burial Ground in Perm Region)]. *Vestnik Permskogo Universiteta. Istoriya* [Perm University Herald. History], 2013, no. 1 (21), pp. 104–115. (In Russian).

Kuza A. V. [A Large Settlement near the Gornal Village]. *Drevnerusskiye goroda* [Ancient Russian Cities]. Moscow: Nauka Publ., 1981, pp. 6–39. (In Russian).

Lebedev V. P., Amosov M. A. [Hoard of 10th century Kufic Dirhams from the Tula Region]. *Arkheologiya evraziyskikh stepey* [Archaeology of the Eurasian Steppes], 2017, no. 6, pp. 37–45. (In Russian).

Medvedev A. F. *Ruchnoye metatel'noye oruzhiye (luk i strely, samostrel). VIII–XIV vv.* [Hand-Held Throwing Weapons (Bow and Arrows, Crossbow). 8th–14th Centuries]. Moscow: Nauka Publ., 1966. (Archaeology of the USSR. Corpus of archaeological sources; iss. E1-36). (In Russian).

Mukhametshin D. G., Gomzin A. A. [Numismatic Material from Rusenikhinsky Burial Mound]. *Arkheologiya evraziyskikh stepey* [Archaeology of the Eurasian Steppes], 2018, no. 3, pp. 242–255. (In Russian).

Murasheva V. V. *Drevnerusskiye remennyye nabornyye ukrasheniya (X–XIII vv.)* [Ancient Russian Belt Type-Setting Ornaments (10th–13th Centuries)]. Moscow: Editorial URSS Publ., 2000. (In Russian).

Murasheva V. V. *Suprutskiy klad: iz raskopok 1969 g.* [Suprutsky Treasure: From Excavations in 1969]. Moscow: GIM Publ., 2008. (Proceedings of the State Historical Museum; iss. 175). (In Russian).

Murasheva V. V., Eniosova N. V., Fetisov A. A. [Blacksmith-Jewelry Manufactory of the Floodplain Part of the Gnezdovo Settlement]. *Gnezdovo: Rezul'taty kompleksnykh issledovaniy pamyatnika* [Gnezdovo: Results of Complex Research of the Site]. Saint Petersburg: Alfaret Publ., 2007, pp. 31–77. (In Russian).

Naumova T. V., Naumov A. N., Gribkov A. V., Kolokolov A. M. [The Results of Archaeological Research on the Settlement near the Vyrsk Village]. *Arkheologicheskiye issledovaniya v Tsentral'nom Chernozem'ye 2021* [Archaeological Research in the Central Chernozem Region 2021]. Lipetsk; Voronezh: Poligraficheskoye izdaniye "Novyy vzglyad" Publ., 2022, pp. 170–172. (In Russian).

Nikitina T. B. [Rusenikhino Burial Ground]. *Arkheologiya evraziyskikh stepey* [Archaeology of the Eurasian Steppes], 2018, no. 3, pp. 8–239. (In Russian).

Nikitina T. B. *Pogrebal'nyye pamyatniki IX–XI vv. Vetluzhsko-Vyatskogo mezhdurech'ya* [Funeral Sites of the 9th–11th Centuries. Vetluzhsko-Vyatka Interfluve]. Kazan: In-t istorii im. Sh. Mardzhani, MarNIIYaLI Publ., 2012. (In Russian).

Novikov V. V. [About One of the Types of Scandinavian Bridle Sets of the 10th Century from the Territory of Ancient Rus' and Scandinavia]. *Arkheologicheskiye vesti* [Archaeological News], 2012, iss. 18, pp. 108–123. (In Russian).

Novikov V. V. *Uzdechnyye nabory na territorii Drevney Rusi v IX–XI vv. (po materialam pogrebeniy i poseleniy): kand. diss.* [Bridle Sets on the Territory of Ancient Rus' in the 9th–11th Centuries (On Materials of Burials and Settlements): Diss. Cand.]. Moscow, 2009. (In Russian).

Novozheev R. V., Breshkov R. V. *Drevnosti sela Lopush'* [Antiquities of the Lopush Village]. Bryansk: Izdatel'stvo Bryanskoy GSKhA Publ., 2012. (In Russian).

Orlov R. S. [Middle Dnieper Traditions in Artistic Metalworking in the 10th–11th Centuries]. *Kul'tura i iskusstvo srednevekovogo goroda* [Culture and Art of the Medieval City]. Moscow: Nauka Publ., 1984, pp. 32–52. (In Russian).

Petersen J. *Norvezhskkiye mechi epokhi vikingov. Tipokhronologicheskoye izucheniye oruzhiya epokhi vikingov* [The Norwegian Viking Swords]. Saint Petersburg: Alfaret Publ., 2005. (In Russian).

Proshkin O. L. [Chertovo Settlement and Supruty — Bright sites of the Romensk Era on the Upper Oka]. *Russkiy sbornik* [Russian Collection]. Bryansk: RIO BGU Publ., 2016, iss. 8, vol. 1, pp. 113–119. (In Russian).

Proshkin O. L. [Handmade and Early Wheel-Thrown Pottery as a Cultural-Chronological Marker of Archaeological Sites of the 9th–11th Centuries in the Northwest Part of the Upper Oka Area]. *Arkheologiya Podmoskov'ya: materialy nauchnogo seminara* [The Archaeology of the Moscow Region: Proceedings of Scientific Seminar]. Moscow: IA RAN Publ., 2013, iss. 9, pp. 69–90. (In Russian).

Pushkina T. A. [Radial Temporal Rings]. *Goroda i vesi srednevekovoy Rusi: arkheologiya, istoriya, kul'tura* [Cities and Villages of Medieval Rus': Archaeology, History, Culture]. Moscow: In-t arkheologii RAN Publ.; Vologda: Drevnosti Severa Publ., 2015, pp. 123–129. (In Russian).

Ravdina T. V. *Pogrebeniya X–XI vv. s monetami na territorii drevney Rusi: Katalog* [Burials of the 10th–11th Centuries with Coins on the Territory of Ancient Rus': Catalogue]. Moscow: Nauka Publ., 1988. (In Russian).

Ravdonikas V. I. *Pamyatniki epokhi vozniknoveniya feodalizma v Karelii i yugo-vostochnom Pribalozh'ye* [Sites of the Epoch of the Emergence of Feudalism in Karelia and the South-Eastern Ladoga Region]. Moscow; Leningrad: Gos. sots.-ekon. izd-vo Publ., 1934. (Proceedings of the State Academy of the History of Material Culture; iss. 94). (In Russian).

Sedova M. V. *Suzdal' v X–XV vekakh* [Suzdal in the 10th–15th Centuries]. Moscow: Inform.-izd. agentstvo "Russkiy mir" Publ., 1997. (In Russian).

Shinakov E. A. [Classification and Cultural Attribution of Radial Temporal Rings]. *Sovetskaya arkheologiya* [Soviet Archaeology], 1980, no. 3, pp. 110–127. (In Russian).

Shpilev A. G. [About The Evolution of the South Severians Headdress with a Headband and Aureole (End of the 10th–11th Centuries)]. *Russkiy sbornik* [Russian Collection]. Bryansk: Izd-vo OOO “Karat” Publ., 2008, iss. 9, pp. 43–59. (In Russian).

Shpilev A. G. [New finds of Radial Temporal Rings of the 9th–10th Centuries from the Kursk Region]. *Materialy i issledovaniya po arkheologii Dneprovskogo Levoberezh'ya* [Materials and Research on the Archaeology of the Dnieper Left Bank]. Kursk: OBUK “Kurskiy gosudarstvennyy oblastnoy muzey arkheologii” Publ., 2018, iss. 5: Interfluvium of the Dnieper and Don: the intersection of cultures, pp. 104–111. (In Russian).

Shpilev A. G. [On a Type of Funeral Head-Dresses of the Southern Severyane in Late 10th–11th Centuries]. *Stratum plus. Arkheologiya i kul'turnaya antropologiya* [Stratum plus. Archaeology and Cultural Anthropology], 2009, no. 5, pp. 338–351. (In Russian).

Shpilev A. G. [Radial and Bladed Temporal Rings of the Kursk Region (9th — Early 13th Century)]. *Slavyano-russkiye drevnosti Dneprovskogo Levoberezh'ya. Materialy konf., posvyashchennoy 75-letiyu so dnya rozhdeniya K. F. Sokola* [Slavic-Russian Antiquities of the Dnieper Left Bank. Materials of the Conf. Dedicated to the 75th Anniversary of the Birth of K. F. Sokol]. Kursk: S. n., 2008, pp. 189–201. (In Russian).

Stenberger M. *Die Schatzfunde Gotlands der Wikingerzeit*. Stockholm: Almqvist und Wiksell, 1947. (In German).

Stolyarov E. V., Kolokolov A. M., Prostyakov I. S. [Excavations of the Settlement near the Gora Uslan' Village on the Territory of Tula City]. *Arkheologicheskiye issledovaniya v Tsentral'nom Chernozem'ye 2021* [Archaeological Research in the Central Chernozem Region 2021]. Lipetsk; Voronezh: Poligraficheskoye izdaniye “Novyy vzglyad” Publ., 2022, pp. 177–179. (In Russian).

Sukhanov E. V. [On the Amorphous Container of the Ustye 2 Settlement (Preliminary Information)]. *Vostochnoslavjanskiy mir Dnepro-Donskogo mezhdurech'ya v epokhu srednevekov'ya* [East Slavic World of the Dnieper-Don Interfluvium in the Middle Ages]. Tula: Gos. muzey-zapovednik “Kulikovo pole” Publ., 2020, pp. 102–106. (In Russian).

Thunmark-Nylen L. *Die Wikingerzeit Gotlands I*. Stockholm: Kungl. Vitterhets Historie och Antikvitets Akademien. 1995. (In German).

Thunmark-Nylen L. *Die Wikingerzeit Gotlands II. Typentafeln*. Stockholm: Kungl. Vitterhets Historie och Antikvitets Akademien, 1998. (In German).

Toplak M. S. Das wikingerzeitliche Gräberfeld von Kopparsvik. Studien zu neuen Konzepten sozialer Identitäten am Übergang zum christlichen Mittelalter. PhD Diss., Eberhard Karls Universität Tübingen, 2016. (In German).

Toplak M. S. Das wikingerzeitliche Gräberfeld von Kopparsvik. Studien zu neuen Konzepten sozialer Identitäten am Übergang zum christlichen Mittelalter. Katalog. PhD Diss., Eberhard Karls Universität Tübingen, 2016. (In German).

Tvauri A. *The Migration Period, Pre-Viking Age, and Viking Age in Estonia*. Tartu: University of Tartu Press, 2012. (Estonian Archaeology; 4). DOI: 10.26530/OAPEN_423944 (In English).

Vorontsov A. M. [Late Period of the Moshchino Culture]. *Kratkiye soobshcheniya Instituta arkheologii* [Brief Communications of the Institute of Archaeology], 2014, iss. 235, pp. 310–326. (In Russian).

Vorontsov A. M., Modin R. N. [Old Russian Horizon of Akinshino Site]. *Arkheologiya Podmoskov'ya: Materialy nauchnogo seminara* [The Archaeology of the Moscow Region: Proceedings of Scientific Seminar]. Moscow: IA RAN Publ., 2014, iss. 10, pp. 251–264. (In Russian).

Wegraeus E. [Die Pfeilspitzen von Birka]. *Birka II: 2*. Stockholm: Almqvist & Wiksell, 1986, pp. 21–34. (In German).

Yanin V. L. *Denezhno-vesovyye sistemy domongol'skoy Rusi i ocherki istorii denezhnoy sistemy srednevekovogo Novgoroda* [Monetary and Weight Systems of Pre-Mongol Rus' and Essays on the History of the Monetary System of Medieval Novgorod]. Moscow: Yazyki slavyanskikh kul'tur Publ., 2009. (In Russian).

Zaitseva I. E. [Artefacts Made of Non-Ferrous Metal and Silver]. *Arkheologiya severnorusskoy derevni X–XIII vekov: srednevekovyye poseleniya i mogil'niki na Kubenskom ozere: v 3 t.* [The Archaeology of the

Rural Areas of Northern Rus 900–1300 AD: Medieval Settlements and Burial Grounds in the Kubenskoye Lake Region. In 3 vols.]. Moscow: Nauka Publ., 2008, vol. 2, pp. 57–142. (In Russian).

Zorin A. V., Shpilev A. G. [Before Rus' (Eastern Europe in the 9th Century: Experience of Reconstruction)]. *Slozheniye russkoy gosudarstvennosti v kontekste rannesrednevekovoy istorii Starogo Sveta* [Origins of Russian Statehood in the Context of Early Mediaeval History of the Old World]. Saint Petersburg: Izd-vo Gos. Ermitazha Publ., 2009, pp. 384–410. (Proceedings of the State Hermitage; vol. 49). (In Russian).

Zozulya S. S. [On the “Druzhina” Burials in Petrovsky]. *Novyye materialy i metody arkheologicheskogo issledovaniya: Materialy III Mezhdunar. konf. molodykh uchenykh. Moskva, 16–19 marta 2015 g.* [New Materials and Methods of Archaeological Research: Proceedings of the 3rd International Conf. of Young Scientists. Moscow, March 16–19, 2015]. Moscow: IA RAN Publ., 2015, pp. 130–132. (In Russian).

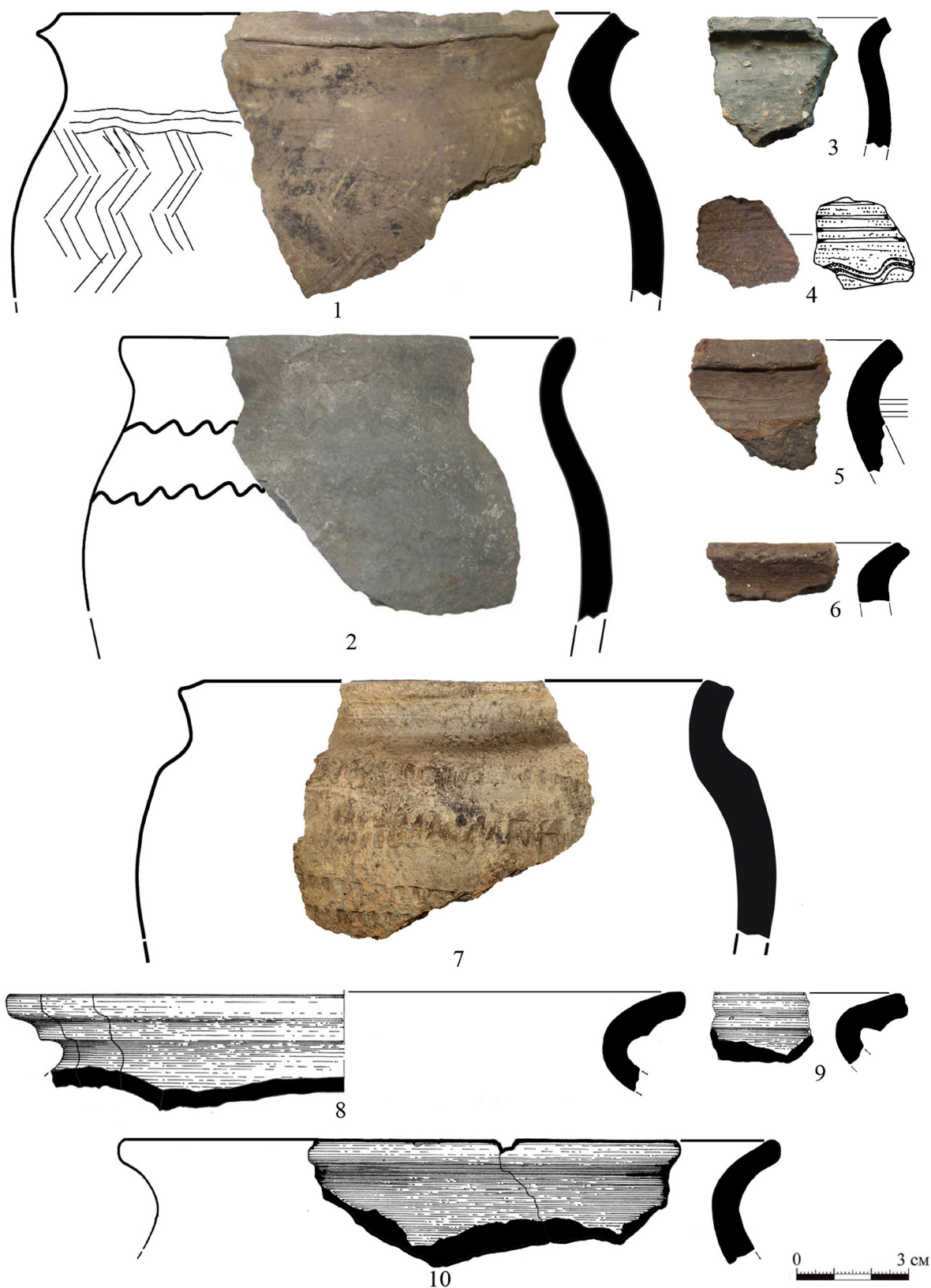


Рис. 4. Находки раннекруговых и круговых сосудов, маркирующие горизонт середины X — начала XI в. с памятников Окско-Донского водораздела.

1–7 — раннекруговые сосуды; 6–8 — круговые сосуды.

1 — селище Сотино-1; 2 — городище Лобынское; 3 — городища Акиньино; 4 — городище Першино; 5, 6 — селище Образцово-2; 7 — городище Вырск; 8–10 — городище Кетри

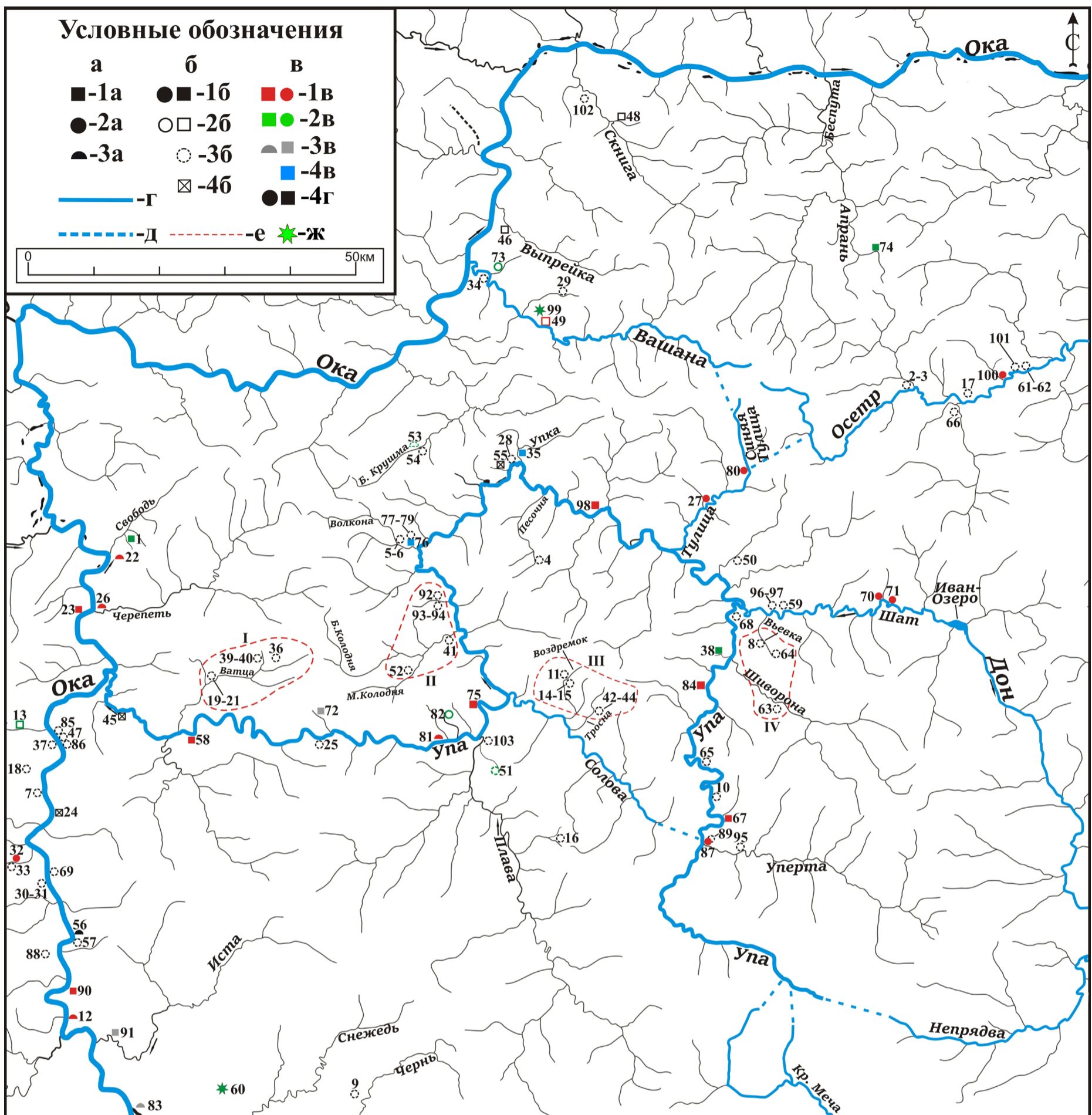


Рис. 19. Памятники конца I — начала II тыс. на территории Окско-Донского водораздела.

- 1 — Акиншино; 2 — Андреевка-1; 3 — Андреевка-2; 4 — Батищево-4; 5 — Березово-1; 6 — Березово-2; 7 — Болтенки; 8 — Болхово-1; 9 — Бунаково; 10 — Бутырки; 11 — Воздремо-10; 12 — Воронеж; 13 — Вырск; 14 — Головеньки-1; 15 — Головеньки-3; 16 — Голощапово-3; 17 — Грабовново-1; 18 — Давыдово; 19 — Денисово-1; 20 — Денисово-2; 21 — Денисово-3; 22 — Доброе; 23 — Дуна; 24 — Жабынь; 25 — Жемчужниково; 26 — Западное; 27 — Ивановка-2; 28 — Изволь-1; 29 — Калединовка-4; 30 — Кализна-1; 31 — Кализна-2; 32 — Каменка-1; 33 — Каменка-2; 34 — Карташово-1; 35 — Кетри; 36 — Кирилловка-3; 37 — Кондратово; 38 — Лобынское; 39 — Лужки-1; 40 — Лужки-5; 41 — Лужное-8; 42 — Майский-1; 43 — Майский-4; 44 — Майский-5; 45 — Мишнево; 46 — Мосолово; 47 — Мощены; 48 — Нижняя Городня; 49 — Никулино; 50 — Новоселки-2; 51 — Образцово-2; 52 — Озерки-1; 53 — Панское; 54 — Панское-1; 55 — Першино; 56 — Песковатое-1; 57 — Песковатое-4; 58 — Петровское; 59 — Победа; 60 — Полтево; 61 — Причаль-1; 62 — Причаль-2; 63 — Пушкарские выселки-1; 64 — Пятницкое-1; 65 — Сатинка-1; 66 — Свиридовский-1; 67 — Свисталовка; 68 — Сергиевское; 69 — Сестринский; 70 — Слободка-1; 71 — Слободка-2; 72 — Снедка; 73 — Сотино-1; 74 — Спицино; 75 — Супруты; 76 — Тимофеевка; 77 — Тимофеевка-1; 78 — Тимофеевка-2; 79 — Тимофеевка-3; 80 — Торхово-3; 81 — Тризново; 82 — Тризново-4; 83 — Тшлыково; 84 — Услань Гора; 85 — Устье Гастунки; 86 — Устье Усты; 87 — Уткино-1; 88 — Уткино-3; 89 — Уткино-4; 90 — Федяшево; 91 — Фурсово-2; 92 — Хотетово-2; 93 — Хотетово-5; 94 — Хотетово-7; 95 — Чифировка; 96 — Шатск-17; 97 — Шатск-18; 98 — Щепилово; 99 — Щепотьево; 100 — Щучье-1; 101 — Щучье-2; 102 — Яковлево-1; 103 — Ярцево-5.

Условные обозначения:

а — тип памятника: 1а — городища; 2а — селища; 3а — курганные могильники;

б — степень изученности: 1б — памятники изученные раскопками; 2б — памятники, на которых проводилась шурфовка; 3б — памятники, на которых проводился сбор подъемного материала; 4б — утраченные памятники;

в — период: 1в — памятники раннего периода; 2в — памятники среднего периода; 3в — памятники, гипотетически отнесенные к среднему периоду;

4в — памятники позднего периода; 4г — памятники, не имеющие узкой датировки в виду недостаточной изученности;

г — Окско-Донской участок речного торгового пути (по А. В. Григорьеву);

д — предполагаемые участки волоков;

е — наиболее перспективные группы памятников, для выделения на них горизонта середины — второй половины X — начала XI в.;

ж — денежные и денежно-вещевые клады конца X — начала XI вв.