

УРАЛО-ПОВОЛЖЬЕ В РАННЕМ ЖЕЛЕЗНОМ ВЕКЕ

УДК 902.2(470.342)

DOI: 10.58529/2782-6511-2023-2-2-76-83

Оруджов Эдуард Игоревич

к. и. н., старший научный сотрудник Института археологии им. А. Х. Халикова Академии наук Республики Татарстан, Россия, Казань

ORCID: 0000-0003-2686-7780

E-mail: orudzhov.eduard@mail.ru

Археологические раскопки на Наговицынском городище (последняя четверть V–III в. до н. э.) в 2020 г.

АННОТАЦИЯ. В данной статье публикуются итоги археологических исследований 2020 года на территории объекта культурного наследия федерального значения «Городище "Наговицынское" (Филейское)» г. Кирова. В соответствии с результатами археологических раскопок на городище была определена высокая степень современного антропогенного воздействия на культурный слой памятника и установлены хронологические рамки его существования в раннем железном веке позднеананьинским периодом (последняя четверть V–III в. до н. э.). В культурном слое выявлено восемь ям, пять из которых явно можно отнести к современным (XX–XXI вв.). Наряду с фрагментами ананьинской керамики, в их заполнении фиксируется современный мусор XX–XXI вв. (монеты, гильзы, ошлакованное стекло и т. д.). Также зафиксированы культурные напластования ананьинского времени, IV–III вв. до н. э.

КЛЮЧЕВЫЕ СЛОВА: археологические раскопки, вятско-ветлужская культура, ранний железный век, АКИО (ананьинская культурно-историческая область), Наговицынское городище, город Киров

THE URALS-VOLGA REGION IN THE EARLY IRON AGE

UDC 902.2(470.342)

DOI: 10.58529/2782-6511-2023-2-2-76-83

Eduard I. Orudzhov

Candidate of Historical Sciences, Institute of Archaeology named after A. Kh. Khalikov, Academy of Sciences of the Republic of Tatarstan, Russia, Kazan

ORCID: 0000-0003-2686-7780

E-mail: orudzhov.eduard@mail.ru

Archaeological Excavations at the Nagovitsyn Settlement (The Last Quarter of the V–III Centuries BC) in 2020

ABSTRACT. The article publishes the results of the 2020 archaeological research on the territory of the cultural heritage site of federal significance "Nagovitsynskoye (Fileyskoye) settlement" of Kirov. In accordance with the results of archaeological excavations at the settlement, a high degree of modern anthropogenic impact on the cultural layer of the site was determined and the chronological framework of its existence in the early Iron Age was established by the late Ananyino period (the last quarter of the V–III centuries BC). Eight pits were identified in the cultural layer, five of which can clearly be attributed to modern (XX–XXI century). Along with fragments of the Ananyino ceramics, modern garbage of the XX–XXI centuries (coins, casings, slagged glass, etc.) is recorded in their filling. Cultural stratifications of the Ananyino time, IV–III centuries BC, are also recorded.

KEYWORDS: archaeological excavations, Vyatka-Vetluzh culture, early Iron Age, AKIO (Ananyin cultural and historical region), Nagovitsyn settlement, the city of Kirov

Наговицынское городище располагается на вытянутом мысу высотой 16 м, образованном коренным левым берегом р. Курьи и берегом оврага, по дну которого протекает безымянный ручей, в районе бывшей д. Наговицыно, на сегодняшний день его территория относится к Октябрьскому району г. Кирова (см. цв. вклейку, рис. 8). Городище расположено в 48 м к северу от городского трамплина (рис. 1).



Рис. 1. Спутниковая карта. Кировская область, г. Киров. Месторасположение. Наговицынское городище

Памятник принадлежит к типу мысовых одноплощадных городищ, укрепленных с напольной стороны кокошничкообразным валом и рвом (см. цв. вклейку, рис. 9). Площадка городища вытянута с юго-востока на северо-запад (рис. 2). Длина вала составляет 30 м, ширина 2 м, высота 2 м (рис. 3). Ров шириной 4 м, глубина от вершины вала 3 м (рис. 4). Согласно данным Н. А. Лещинской (Ярославцевой), в 1977 г. площадь его площадки составляла около 600 кв. м¹. На сегодняшний день сохранившаяся ее часть составляет чуть более 60 кв. м (рис. 2).

Впервые городище было обнаружено в результате археологической разведки в 1887 г. А. А. Спицыным. Среди находок им было выявлено много целой и битой гальки со следами употребления, два каменных орудия неопределенного назначения, гладкая медная пряжка, кусок кремня (очевидно, от огнива), шлак и фрагменты лепной посуды с примесью раковины, украшенной оттисками шнура, зубчатого штампа и ямочными вдавлениями. Наговицынское городище А. А. Спицын отнес к категории древневятских удмуртских городищ эпохи средневековья, XIV в.²

¹ Ярославцева Н. А. Отчет о разведке на территории Кировского горсовета и в Слободском районе Кировской области, проведенной летом 1977 г. // Фонды Института истории и культуры народов Приуралья при УдГУ. Ф. 2. Д. 63. С. 2.

² Спицын А. А. Приуральский край. Археологические розыскания о древнейших обитателях Вятской губернии // Материалы по археологии Восточных губерний России. М., 1893. Вып. 1. С. 174–177.



Рис. 2. Наговицынское городище. Площадка. Вид с юго-востока



Рис. 3. Наговицынское городище. Оборонительный вал и ров. Вид с юго-запада



Рис. 4. Наговицынское городище. Ширина рва. Вид с запада

В 1936 г. на памятнике предпринял разведочные работы известный советский археолог М. П. Грязнов, находившийся в 1934–1937 гг. в ссылке в Кирове (Вятке) и работавший в местном краеведческом музее³. Следом за ним в 1938 г. городище обследовал еще один сотрудник данного музея, Н. А. Прокошев, который обнаружил на склонах городища культурный слой с фрагментами ананьинской керамики. После анализа коллекций находок, происходящих с данного объекта, Прокошев сделал вывод о неточности датировки памятника А. А. Спицыным и отнес его к эпохе раннего железного века⁴.

В 1957 г. памятник обследовала Л. М. Еговкина, а в 1959 г. — Л. П. Гуссаковский, нашедший здесь фрагменты ананьинской керамики, а также костяную проколку и часть зернотерки⁵. В 1977 г. на городище проводила исследования разведгруппа КВАЭ (Камско-Вятской археологической экспедиции) под руководством Н. А. Ярославцевой (Лещинской). В ходе осмотра обнажений и сбора подъемного материала найдены кальцинированные кости и фрагменты лепной керамики с примесью раковины в тесте и ямочно-гребенчато-шнуровым орнаментом, что подтвердило культурно-хронологическую принадлежность Наговицынского городища к АКЮ (ананьинской культурно-исторической области) (XI–III вв. до н. э.)⁶.

В 2012 г. археологической экспедицией научно-производственного центра по охране объектов культурного наследия Кировской области под руководством А. Л. Кряжевских был произведен осмотр современного состояния памятника и определены его границы⁷.

³ Талицкая И. А. Материалы к археологической карте бассейна р. Камы (по данным, собранным М. В. Талицким) // Материалы и исследования по археологии Урала и Приуралья. М., 1952. Т. 4. С. 32 (Материалы и исследования по археологии СССР; № 27).

⁴ Прокошев Н. А. Новые данные о городищах близ г. Кирова // КСИИМК. М.; Л., 1939. Вып. II. С. 21–22.

⁵ Еговкина Л. М. Отчет об археологических разведках на Средней Вятке в 1957 г. // Фонды КОМК. Д. 5; Гуссаковский Л. П. Отчет об археологических работах в Кировской области // Архив ИА РАН. Ф. Р-1. Д. 1922.

⁶ Ярославцева Н. А. Указ. соч.

⁷ Кряжевских А. Л. Отчет об археологических раскопках в г. Кирове по ул. Дрелевского, 9а и на территории парка «Аполло», а также об археологических разведках по территории г. Кирова, Слободского, Кирово-Чепецкого и Малмыжского районов Кировской области за 2012 г. // Фонды КОГАУ «НПЦ по охране ОКН Кировской области».

В октябре — ноябре 2020 г. отрядом археологической экспедиции Института археологии им. А. Х. Халикова Академии наук Республики Татарстан и Вятского государственного университета под руководством старшего научного сотрудника Института археологии им. А. Х. Халикова Э. И. Оруджова и заведующего НИ археологической лабораторией ВятГУ А. О. Кайсина на территории городища были проведены археологические раскопки.

На площадке городища был заложен раскоп площадью 50 кв. м. Проведенные на данном участке археологические раскопки показали наличие культурных напластований вятско-ветлужской археологической культуры АКИО позднего периода (последняя четверть V–III в. до н. э.)⁸.

В процессе исследования культурного слоя городища было зафиксировано восемь ям (см. *цв. вклейку, рис. 10*). Пять (яма № 1–5), из которых были определены как современные, с перетурбированным заполнением из темно-серой рыхлой гумусированной супеси с включением угля, древесного тлена, золы, мусора (*рис. 5–6*). В данном заполнении зафиксированы как современные находки (полиэтиленовые пакеты, консервные банки, стекло, монеты XX–XXI вв. и т. д.), так и более ранние (керамика), относящиеся к позднеананьинскому периоду АКИО (последняя четверть V–III в. до н. э.). В оставшихся трех (яма № 6–8) выделен слой серой пестроцветной рыхлой супеси, в котором обнаружены только находки ананьинского времени.

Именно с данным слоем в различных его вариациях, в зависимости от концентрации гумуса (от темно-серого к светло-серому), связана основная масса выявленной на раскопе ананьинской керамики.

Количество предметов, полученных в результате раскопок, составляет 203 ед., среди которых к археологическим источникам мы можем отнести лишь 166 ед. (164 ед. — керамика, 1 — фрагмент льячки и 1 — фрагмент терочной плиты).



Рис. 5. Наговицынское городище. Профиль ямы № 2

⁸ Чижевский А. А. Памятники позднего периода ананьинской культурно-исторической области // Археология Евразийских степей. 2017. № 4. С. 196.



Рис. 6. Наговицынское городище. Профиль ямы № 3

По форме, орнаментации, примесям в тесте и обработке поверхности выделено две группы ананьинской керамики:

1 группа — воротничковые сосуды горшковидной формы со слегка и средне отогнутым венчиком с примесью толченой раковины, неорнаментированные либо с «бедной» орнаментацией в виде косой и горизонтальной гребенки, горизонтального пояска ямочных вдавлений или разреженного горизонтального шнура (см. цв. вклейку, рис. 12).

2 группа – сосуды без рельефного оформления верхней части со слегка и средне отогнутым венчиком и примесью толченой раковины, неорнаментированные либо орнаментированные ромбовидными вдавлениями (см. цв. вклейку, рис. 11: 1-3).

Описанная выше керамика характерна для позднего периода АКИО (последняя четверть V–III в. до н. э.)⁹.

Кроме фрагментов керамики, в культурном слое городища были обнаружены фрагмент терочной плиты (см. цв. вклейку, рис. 13) и льячки (см. цв. вклейку, рис. 11: 4).

Проведенные исследования показали высокую степень современного антропогенного воздействия на культурный слой Наговицынского городища и в связи с этим его интенсивное разрушение. Довольно показательным здесь является то, что если на 1977 г. площадка городища составляла около 600 кв. м, то на сегодняшний день сохранившаяся ее часть составляет чуть более 60 кв. м, с учетом участка проведенных археологических исследований 2020 г. Вал городища также не избежал антропогенного воздействия (его пересекают велосипедные дорожки, тропы), однако степень его сохранности значительно лучше, чем у площадки. Несмотря на это вал также постепенно разрушается под воздействием антропогенных и естественных (природных) факторов.

⁹ Черных Е. М., Ванчиков В. В., Шаталов В. А. Аргыжское городище на реке Вятке. М., 2002. С. 31–32; Оруджов Э. И., Глушков К. Н. Чижевское (Марьин Кокошник) городище. Итоги археологических исследований за 2017–2018 гг. // Археология евразийских степей. 2019. С. 248–249; Оруджов Э. И., Кайсин А. О. Топографические и культурно-хронологические аспекты в изучении Чижевского городища // Поволжская Археология. 2020. № 3 (33). С. 200–202; Вечтомов А. Д. Периодизация и локальные группы памятников ананьинской культуры Среднего Прикамья // Труды IV Уральского археологического совещания. Пермь, 1967. С. 144 (Ученые записки ПГУ; № 148).

References

Chernykh E. M., Vanchikov V. V., Shatalov V. A. *Argyzhskoye gorodishche na reke Vyatke* [The Argyzh Settlement on the Vyatka River]. Moscow: In-t computer. issledovaniy Publ., 2002. (In Russian).

Chizhevsky A. A. [Monuments of the Late Ananyino Cultural and Historical Region]. *Arkheologiya Evraziiskikh Stepei* [Archaeology of the Eurasian Steppes], 2017, no. 4, pp. 196–256. (In Russian).

Orudzhov E. I., Glushkov K. N. [“Chizhevskoye (Maryin Kokoshnik) Settlement”. Results of Archaeological Studies in 2017–2018]. *Arkheologiya Evraziiskikh Stepei* [Archaeology of the Eurasian Steppes], 2019, no. 2, pp. 246–258. (In Russian).

Orudzhov E. I., Kaisin A. O. [Topographic, Cultural and Chronological Aspects in the Study of the Chizhevskoe Hillfort]. *Povolzhskaya arkheologiya* [The Volga River Region Archaeology], 2020, no. 3 (33), pp. 196–207. DOI: 10.24852/pa2020.3.33.196.207 (In Russian).

Prokoshev N. A. [New Data on Settlements near the City of Kirov]. *Kratkiye soobshcheniya o dokladakh i polevykh issledovaniyakh Instituta istorii material'noy kul'tury* [Brief Communications on Papers and Field Research from the Institute for the History of Material Culture]. Moscow; Leningrad: AN SSSR Publ., 1939, iss. 2, pp. 21–22. (In Russian).

Talitskaya I. A. [Materials for the Archaeological Map of the Kama River Basin (According to Data Collected by M. V. Talitsky)]. *Materialy i issledovaniya po arkheologii Urala i Priural'ya* [Materials and Research on the Archaeology of the Urals and the Cis-Urals]. Moscow: AN SSSR Publ., 1952, vol. 4. (Materials and Research on the Archaeology of the USSR; no. 27). (In Russian).

Vechtomov A. D. [Periodization and Local Groups of Sites of the Ananyino Culture of the Middle Kama Region]. *Trudy IV Ural'skogo arkheologicheskogo soveshchaniya* [Proceedings of the 4th Ural Archaeological Meeting]. Perm: PGU Publ., 1967, pp. 133–155. (Proceedings of the Perm State University; no. 148). (In Russian).



Рис. 8. Карта. Кировская область, г. Киров. Наговицынское и Чижевское городище. Месторасположение

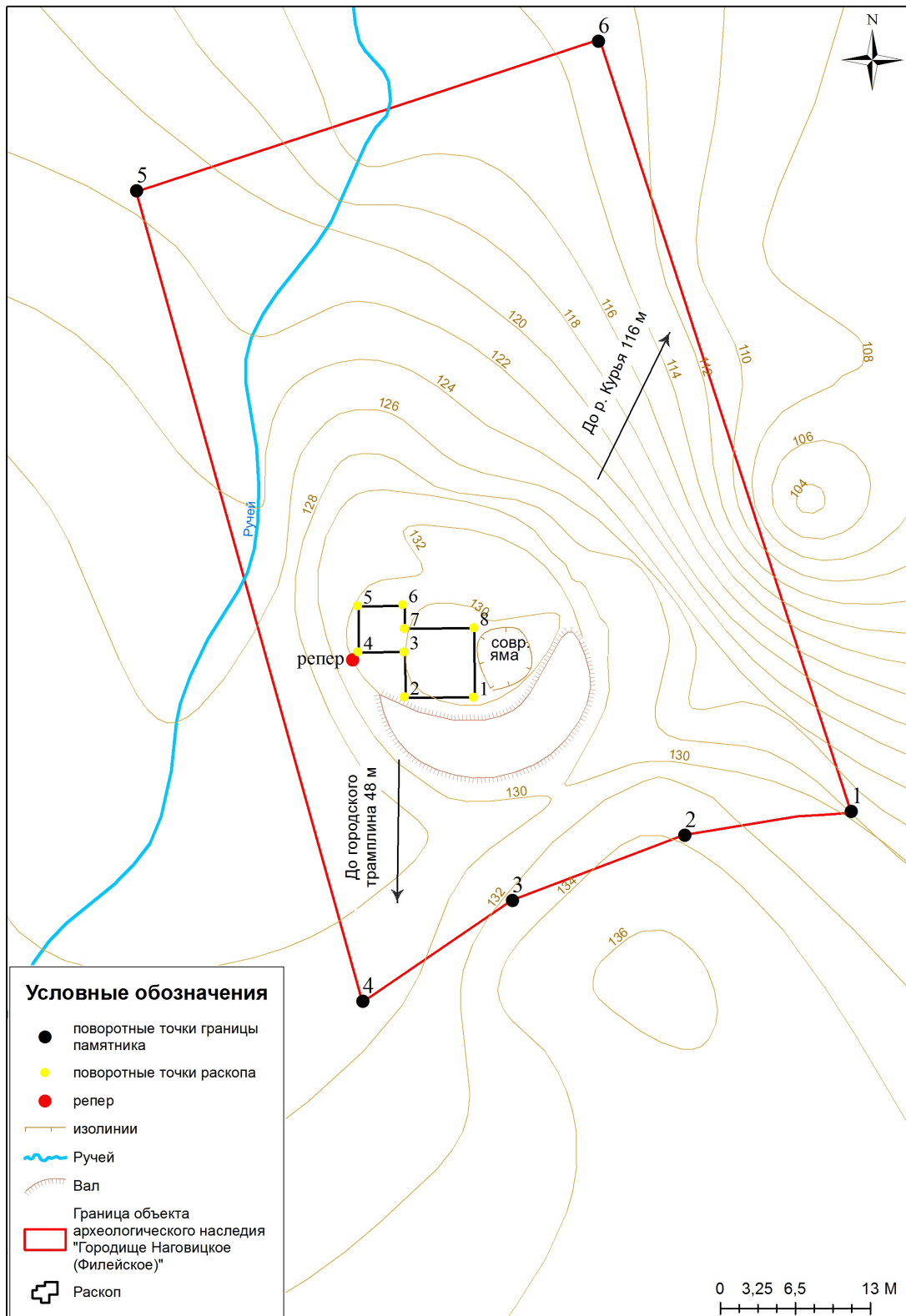


Рис. 9. Топографический план. Наговицынское городище. Месторасположение раскопа

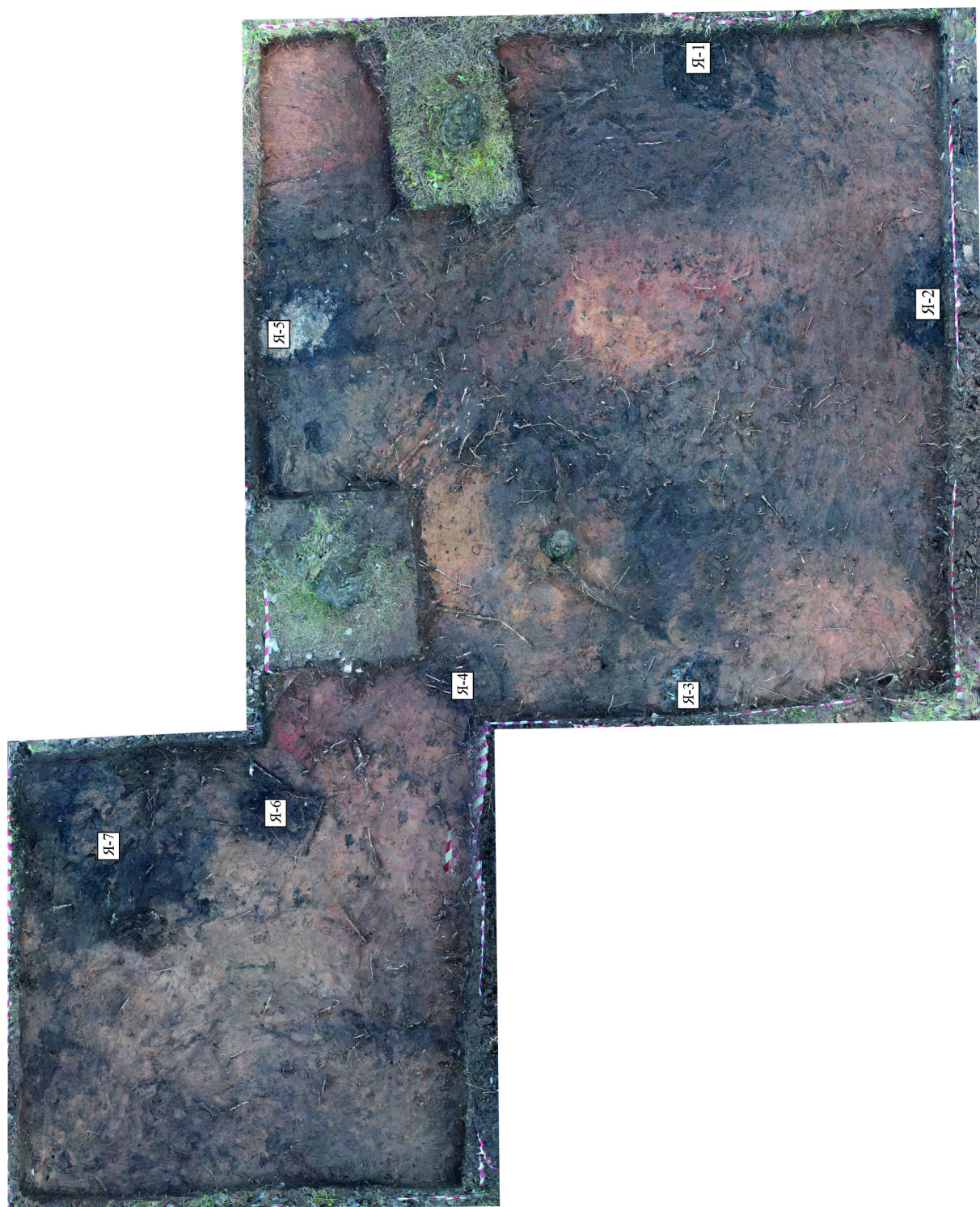


Рис. 10. Ортофотоплан. Наговицынское городище. Раскоп после снятия 1-го пласта

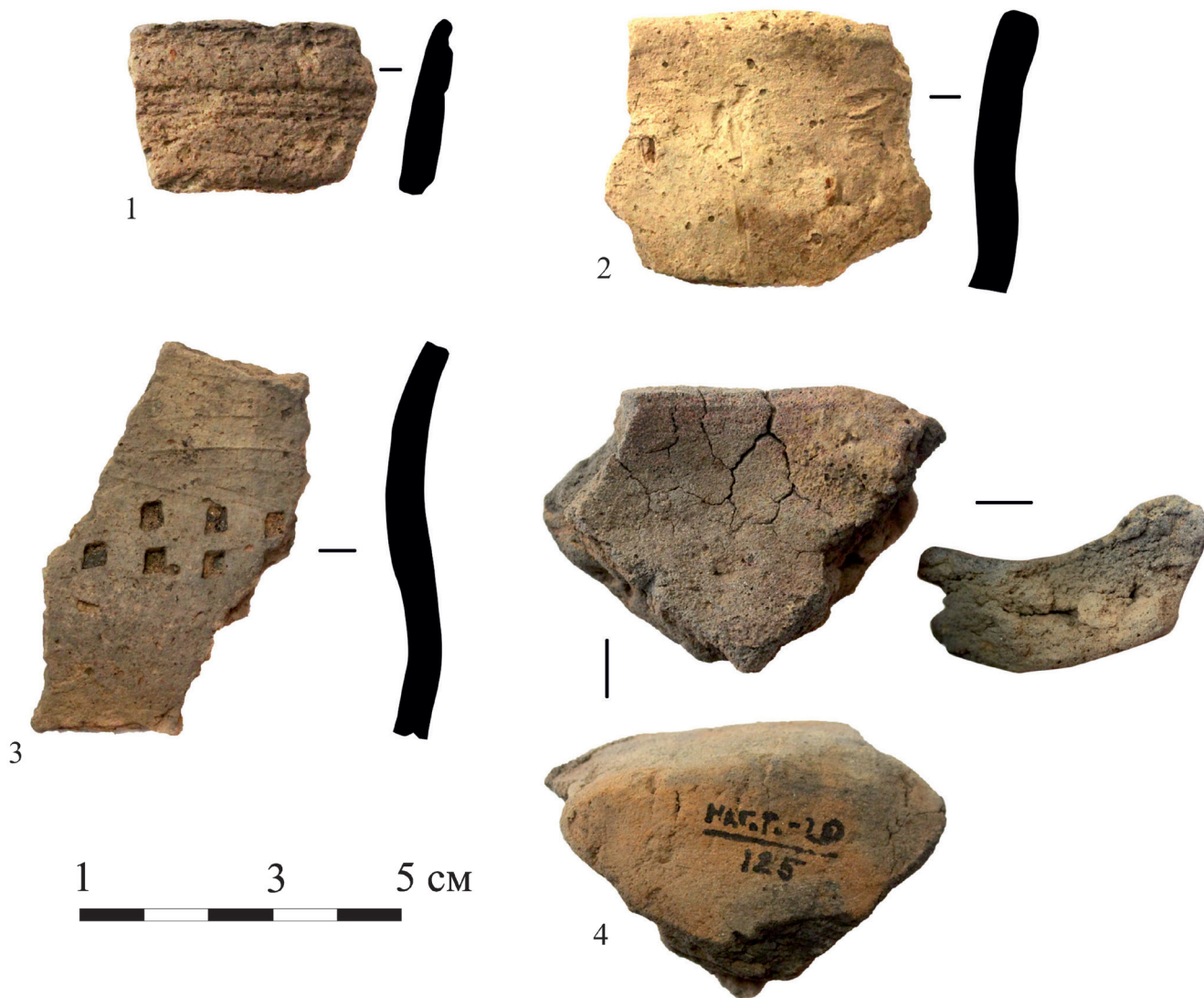


Рис. 11. Наговицынское городище. Находки.
1–3 — фрагменты верхней части лепных ананьинских сосудов (I гр.), 4 — фрагмент глиняной льячки



Рис. 12. Наговицынское городище. Находки.
1–8 — фрагменты верхней части лепных ананьинских сосудов (II гр.)



Рис. 13. Наговицынское городище. Находки. 1 — фрагмент терочной плиты