

УДК 94(470.326)«16»:528.9

DOI: 10.58529/2782-6511-2023-2-3-22-37

Кунавин Константин Сергеевич

к.и.н., ведущий научный редактор-картограф, АНО «Большая российская энциклопедия»
(Россия, Москва)

ORCID: 0000-0002-0259-4928

E-mail: kunavinks@yandex.ru

Мизис Юрий Александрович

д.и.н., профессор кафедры истории, Тамбовский государственный университет имени Г. Р. Державина
(Россия, Тамбов)

E-mail: ymizis49@yandex.ru

**К вопросу о локализации населенных пунктов Тамбовского края XVII в.
по данным поздних картографических источников**

АННОТАЦИЯ. В данной статье рассматриваются некоторые особенности локализации (определения географических координат) населенных пунктов Тамбовского края (территории Моршанского, Тамбовского и Козловского уездов по состоянию на начало XVIII в.), встречающихся в писцовых книгах первой половины XVII в. Приведен разбор особенностей самих писцовых книг. Основная сложность локализации заключается в том, что доступные картографические источники, с которыми можно сопоставить данные книг, относятся к более позднему периоду — не раньше последней трети XVIII в. Приведен обзор использованных картографических источников. Рассматриваются практические подходы к исходному списку населенных пунктов для их локализации — «экспертный» и «поточный». Утверждается эффективность второго в качестве первого этапа исследования. Проведено сопоставление исходного списка населенных пунктов со списком пунктов, не поддающихся потоковой локализации по ряду параметров. Установлено эмпирическое соотношение количества душ мужского пола к количеству дворов для каждого типа населенного пункта. Обнаруживаются критерии, влияющие на дальнейший шанс обнаружения населенного пункта XVII в. на картах XVIII в. — сам тип населенного пункта и его размер (в пересчете на количество душ мужского пола). Последнее не имеет ожидаемой линейной зависимости и сильно связано с типом населенного пункта. Вводятся и подтверждаются сценарии развития населенных пунктов, приводящих к тому, что объект писцовой книги XVII в. становится невидимым на карте конца XVIII в.

КЛЮЧЕВЫЕ СЛОВА: писцовые книги, планы межевания, населенный пункт, локализация, топонимика, колонизация

UDC 94(470.326)«16»:528.9

DOI: 10.58529/2782-6511-2023-2-3-22-37

Konstantin S. Kunavin

Candidate of Historical Sciences, ANO «Great Russian Encyclopedia» (Russia, Moscow)

ORCID: 0000-0002-0259-4928

E-mail: kunavinks@yandex.ru

Yuri A. Mizis

Doctor of Historical Sciences, Tambov State University named after G.R. Derzhavin (Russia, Tambov)

E-mail: ymizis49@yandex.ru

On the Issue of Localization of the 17th Century Settlements in the Tambov Region According to the Late Cartographic Sources

ABSTRACT. The article discusses some features of the localization (determination of geographical coordinates) of the settlements of the Tambov region (the territories of the Morshansky, Tambovsky and Kozlovsky uyezds as of the early 18th century), found in the cadastral books of the first half of the 17th century. It provides an analysis of the features of the cadasters. The main difficulty of localization lies in the fact that the available cartographic sources with which the book data can be compared belong to a later period — not earlier than the last third of the 18th century. An overview of the used cartographic sources is given. The authors consider two practical approaches to the initial list of settlements for their localization — «expert» and «streaming». The effectiveness of the second approach as the first stage of the study is approved. A comparison of the original list of settlements with the list of settlements that are not amenable to stream localization in a number of parameters is carried out. An empirical ratio of the number of male souls to the number of households for each type of settlement is established. Criteria are found that affect the further chance of finding a 17th century settlement on the 18th century maps — the type of settlement itself and its size (in terms of the number of male residents). The latter does not have the expected linear relationship and is strongly related to the type of settlement. Scenarios for the development of settlements are introduced and confirmed, leading to the fact that the object of the 17th century book becomes invisible on the map of the late 18th century.

KEYWORDS: cadastral books, land surveying plans, settlement, localization, toponymy, colonization

ВВЕДЕНИЕ

Исследования, посвященные исторической географии России эпохи Средневековья и Раннего Нового времени, часто сталкиваются с проблемой позднего возникновения картографических источников. Чем ниже устанавливаются хронологические рамки исследования, тем сильнее разрыв между письменными источниками и источниками, запечатляющими местность графическим способом. Эта же проблема проявляется при попытках локализации населенных пунктов территории Тамбовского края в XVII в. Основная информация о пунктах содержится в многочисленных фискальных источниках того времени. Представляющие по форме текстовый массив, они плохо иллюстрируют пространственные отношения объектов между собой, их расположение и морфологию. Источники, графически изображающие пространство и помещающие в него населенные пункты, в данном регионе с приемлемой точностью появляются (за небольшим исключением) ближе к концу XVIII в.

Хронологическая лакуна, возникающая между письменными и картографическими источниками, не является уникальной проблемой в отечественной историографии. Так, в середине прошлого века М. В. Витовым была предпринята успешная попытка составления исторических карт XVI–XVII вв. на основе кадастровых описаний этого периода и более поздних картографических источников¹.

Комплексное исследование, посвященное исторической географии новгородской земли XVI–XVII вв., затрагивающая также проблемы соотношения и сопоставления разных по хронологии источников, проведено А. А. Селиным². Большое внимание применению обширного комплекса фискальных и картографических источников для реконструкции пространства с применением современных средств ГИС уделено в работах А. А. Фролова³. Н. В. Пиотух, иногда в соавторстве с А. А. Фроловым, применяет схожий комплекс источников и технологий для реконструкции не только поселенческой сети, но и аграрной истории XV в.⁴

В контексте истории Тамбовского края нижнюю хронологическую границу, заданную текстовыми источниками, и верхнюю границу, заданную ранними картографическими источниками, разделяет период активного хозяйственного освоения, роста населения и населенных пунктов, развития сети дорог, трансформации ландшафта (вырубка лесов, осушение части болот, заболачивание некоторых пойм, распашка степи и т. д.). Эти процессы не могли не сказаться на сети изначальных населенных пунктов, спровоцировав изменения или катализировав дальнейшее естественное развитие⁵. Однако существовавшие в первой трети XVII в. села обладают большим потенциалом устойчивости. Формировавшиеся стихийно, в условиях большого выбора доступных мест, первые села были расположены на местах наилучшего сочетания ландшафтов в близкой доступности

¹ Витов М. В. Историко-географические очерки Заонежья XVI–XVII вв.: Из истории сельских поселений. М., 1962; Он же. Приемы составления карт поселений XV–XVII вв. по данным писцовых и переписных книг // Проблемы источниковедения. М., 1956. Вып. 5. С. 231–264; Он же. Севернорусская топонимия (к постановке топонимического источниковедения) // Вопросы языкознания. 1967. № 4. С. 74–90; Витов М. В., Власова И. В. География сельского расселения Западного Приморья в XVI–XVIII вв. М., 1974.

² Селин А. А. Историческая география Новгородской земли в XVI–XVII вв. Новгородский и Ладужский уезды Водской пятины. СПб., 2003.

³ Фролов А. А. Территориально-административная система сельских территорий Новгородской земли в X–XVII веках // Вестник Тверского государственного университета. Серия: История. 2009. № 1. С. 79–89; Он же. Русские чертежи Замосковского края XVII века: особенности источниковой базы геоинформационной системы // Историческая география России: ретроспектива и современность комплексных региональных исследований (100-летие завершения издания томов серии «Россия. Полное географическое описание нашего Отечества»): материалы V Международной конференции по исторической географии. СПб., 2015. Ч. 1. С. 119–123; Фролов А. А., Голубинский А. А., Кутаков С. С. Опыт картографирования корпуса географических чертежей Русского государства XVI–XVII вв. // Русь, Россия. Средневековье и Новое время. 2015. № 4. С. 379–385; Фролов А. А. Геоинформационная система «Географические чертежи Московского государства XVI–XVII вв.» // Историческая информатика. Информационные технологии и математические методы в исторических исследованиях и образовании. 2015. № 1–2 (11–12). С. 50–58.

⁴ Пиотух Н. В. ГИС и аграрный ландшафт конца XV в. // Информационный бюллетень ассоциации «История и компьютер». 2006. № 34. С. 98; Фролов, А. А., Пиотух Н. В. Исторический атлас Деревской пятины по писцовым книгам письма 1495–1496 гг. // Вестник Российского гуманитарного научного фонда. 2006. № 3 (44). С. 50–60; Пиотух Н. В., Фролов А. А. Населенные пункты Деревской пятины конца XV века // Вестник Российского гуманитарного научного фонда. 2003. № 4 (33). С. 30–40.

⁵ Канищев В. В., Кончаков Р. Б., Костовска С. К. Пространственное моделирование экологических процессов в истории // Fractal Simulation. 2011. № 1. С. 15–20.

ко всем необходимым ресурсам. Случаи запустевания и исчезновения таких сел в XVIII и XIX вв. при возрастающей плотности как населения, так и населенных пунктов — маловероятны, а сценарии таковых процессов могут быть сведены лишь к сознательному административному вмешательству или локальной экологической катастрофе.

Можно выделить два больших подхода, позволяющих определить местоположение населенных пунктов, встречающихся в писцовых книгах XVII в. по данным более поздних картографических источников. Первый подход можно условно назвать «экспертным». Для получения достоверных сведений о расположении искомого населенного пункта необходимо глубокое знание местной истории, особенностей местной топонимики, системы взаимоотношений, складывавшейся между отдельными пунктами и государственной властью, понимать логику социально-экономических и демографических процессов. Например, для Тамбовского края XVII–XVIII вв. частым является случай, когда село, по мере роста населения, образует на определенном расстоянии от себя выселки, которые, в свою очередь, спустя какое-то время приобретают статус села. Генеалогическая связь двух пунктов сказывается и на том, что дочерний пункт наследует название родительского, а для отличия одного от другого добавляется индивидуальная вторая часть каждому пункту. Таким образом, из одного села Оловай (Иловай), встречающегося на страницах источников первой половины XVII в., к середине XVIII в. образуются два крупных села на незначительном отдалении друг от друга: Иловай-Рождественское, Иловай-Дмитриевское. Определить, какой из этих пунктов родительский, основываясь лишь на анализе карт, непросто. Более того, предположение, что Иловай-Дмитриевское возникло раньше остальных, так как через него проходит крупная дорога, соединившая города Раненбург и Шацк с момента их основания, будет ложным. Исторически сложилось, что первым Иловаем было Рождественское. Установить этот факт без консультации со специалистом, знающим историю этих населенных пунктов, вряд ли возможно.

Второй подход условно назовем «потоковым», когда для определения местоположения используются только доступные источники позднего времени, а экспертная консультация на этом этапе не привлекается. В условиях, когда исходный список населенных пунктов превышает несколько десятков, а географические рамки захватывают нынешние территории нескольких регионов (Рязанская, Тамбовская и Липецкая области), привлечение широкого круга экспертов или индивидуальные изыскания в библиотеках, архивах и музеях, оставаясь возможными, становятся сложными. Рациональным решением становится проведение потоковой локализации в качестве предварительного или черного этапа. Банальное сопоставление топонимики исходного списка с топонимикой картографических источников позволяет предположить позиции некоторой части населенных пунктов (или других объектов) и сформировать первичную опорную карту. Привлечение специалистов по местной истории для экспертизы уже сформированной первичной карты выглядит более эффективным решением.

Данное исследование ставит перед собой в том числе следующий практический вопрос: какова доля населенных пунктов Тамбовского края из исходного списка, сформированного на основе данных писцовых книг первой половины XVII в., которые можно локализовать (точно или предположительно) по картографическим источникам позднего времени потоковым способом? Также стоит рассмотреть, коррелируют ли атрибуты населенного пункта, извлекаемые из источника (административный статус, количество дворов или душ мужского пола), с вероятностью быть локализованными потоковым способом.

Помимо практической постановки проблемы, есть эвристическая интерпретация. Исследование ставит перед собой цель выявить и описать массив населенных пунктов, которые за полтора века своего существования с момента фиксации в источниках XVII в. либо прекратили свое существование, либо сменили топонимическую основу в своем наименовании (или сделали имеющийся топоним недостаточным для однозначной идентификации); то есть те населенные пункты, которые не могли быть локализованы потоковым способом, но точно определены экспертным путем.

Исчезновение населенного пункта является маркером социально-политических, экономических, демографических и/или экологических процессов, которые, за исключением последнего, идут вразрез с логикой развития Тамбовского края XVII–XIX вв.⁶ Установление таких локальных

⁶ Черменский П. Н. Прошлое Тамбовского края. Тамбов. 1961.

точек противохода и их описание позволит высветить ранее незамеченные исследователями эпизоды истории освоения региона или расширить смысл уже известных. Локальные экологические катастрофы также представляют исследовательский интерес, ставя новые вопросы и находя новые зависимости. Несмотря на то, что для территории, подвергающейся возрастающей демографической и хозяйственной нагрузке на протяжении двух с половиной столетий, нарушение экологического баланса не является удивительным, странным остается пассивная реакция местного населения, покидающего ранее благоприятное и обжитое место и оставляющего попытки отвоевать свою землю у природы.

Смена топонимической основы также может выступать маркером, но чаще всего социально-политических процессов, вызывающих резкую или постепенную смену этнического или социального состава местного населения либо смену субъекта, обладающего властью фиксировать наименование населенного пункта в письменных источниках. Первое, в контексте истории Тамбовского края, является проявлением административных мер Московского правительства по укреплению обороноспособности южных рубежей (привлечение в регион и расселение по нему больших групп служилых групп, раздача земель с крестьянами в вотчинное или поместное пользование). Второе проявляется в большей степени с 1521 г. как следствие перехода сел бассейна р. Цны из-под управления рязанских князей к московскому дому. Для XVII и последующих веков смена субъекта описания не характерна.

Размышляя более конкретно о потере видимости сел XVII в. на картах XVIII в., можно сформулировать следующий перечень априорных сценариев.

А. Экспансия топонима. Появление нескольких дочерних населенных пунктов из родительского с наследованием топонимической основы в названии. Сценарий подтверждается на эмпирическом материале, например, как в случае с селом Оловай, описанным ранее.

В. Утрата топонима. Не предполагает утрату объекта. В свою очередь может быть разделено:

а. На включение объекта в состав соседнего на условиях полного подчинения или с образованием нового населенного пункта. Наблюдается эмпирически; чаще характерен для деревень, срастающихся с соседним пунктом в процессе взаимного встречного движения границ. В некоторых сельских населенных пунктах Тамбовской области даже сейчас есть улицы, носящие названия самостоятельных деревень, находившихся ранее на этом месте.

б. На изменение владетельного статуса населенного пункта. Для тамбовского региона был характерен переход части населенных пунктов с государственными крестьянами в собственность помещиков. Среди этих случаев наблюдаются эпизоды наименования пункта по фамилии нового владельца (правда, чаще всего с сохранением прежнего названия в качестве второго, что хорошо наблюдается на картах с расширенной топонимикой — планах генерального межевания и специальной карты 1832 г.). Конкретный пример — переименование села Карьян, названного так по реке (приток Цны), после передачи его в начале XVIII в. в собственность Загряжских — в Загрядчину или Загряжское.

с. На переименование по другой причине. Достаточно широкая категория, которая может включать в себя большой спектр разнообразных случаев.

С. Утрата объекта. Прекращение существования населенного пункта в силу разных причин. Нехарактерный для периода экстенсивного освоения региона сценарий, тем не менее обнаруживаемый эмпирически. Примером является небольшая деревня Ерофеево, фигурировавшая в различных списках второй половины XVIII — начала XIX в. и однозначно определяемая на планах генерального межевания конца XVIII в. Располагавшаяся в некоторой изоляции на берегу реки Цны, близко к лесному массиву, она была отрезана от трех соседних крупных сел: Воронцово (болотистой низменностью и рекой), Загряжское (рекой и лугом), Шаховка (лесным массивом). На плане генерального межевания, уделявшем большое внимание таким важным топографическим ориентирам при межевании участков, как тропа, Ерофеево сообщалось только с Шаховкой — через лесную тропу, пересекавшую водораздел. Сложность тропы указывала на ее необходимый характер. Парадоксальным образом, примерно тогда, когда межевой атлас Менде в начале 60-х гг. XIX в. фиксирует и новые тропы до Воронцово и Загряжского (также труднопроходимые), Ерофеево навсегда исчезает из источников, в том числе и с самого атласа Менде.

Обозревая приведенные сценарии, можно обратить внимание на то, что большинство из них (сценарии А и В), несмотря на то, что подтверждаются эмпирикой, а сами случаи не вызывают

у специалистов серьезных вопросов и представляются нормальной частью истории местных населенных пунктов, вступают в некоторое противоречие со сложившейся картиной экстенсивного освоения. Дело в том, что как и экспансия топонима, так и его исчезновение в результате слияния или появления владельца в какой-то степени (может быть даже — в большой) маркируют процессы перехода от экстенсивного к интенсивному развитию. Экспансия топонима через появление дочерних населенных пунктов может быть спровоцирована тем, что рост границ родительского населенного пункта более невозможен. Слияние нескольких населенных пунктов нередко является следующей стадией развития отношений между столкнувшимися границами и своеобразным шагом к интенсификации. Именно дворянские вотчины позже начнут демонстрировать лучшие (а чаще — единственные) образцы рационального и интенсивного хозяйства.

Факт того, что Тамбовский край до самого конца имперского периода будет оставаться типичным регионом с экстенсивным сельским хозяйством, позволяет выдвинуть гипотезу, что доля населенных пунктов XVII в., не поддающихся потоковой локализации, то есть попадающих под сценарии протоинтенсивного хозяйствования, — несущественна.

ОБЗОР ФИСКАЛЬНЫХ ИСТОЧНИКОВ

Основным источником для описания населенных пунктов уездов России в XVII веке являются писцовые и переписные книги. С учетом плохой сохранности этого типа источников до 1646 года, каждая сохранившаяся такая книга представляет значительную ценность. Так, по Верхоценской дворцовой волости сохранился комплекс писцовых книг бортных ухажей писца Фёдора Чоботова, который, скорее всего, был волостным приказчиком: Писцовая книга шацких дворцовых сел Фёдора Чеботова 1622 г.; Писцовая книга Фёдора Чеботова 1623 г.; Шацкие писцовые книги бортных ухажей Фёдора Чеботова 1631 г.; Писцовые книги Богдана Карпова и дьяка Третьяка Копнина 1640 г.⁷ До 1631 г. эта волость принадлежала матери царя Михаила Фёдоровича Марфе Иоанновне, а затем перешла в дворцовое ведомство. Вышеназванные документы являются копиями подлинных книг, переписанных в 1681 г. для нового владельца Л. К. Нарышкина. Книга ясачных сборов с мордовских деревень Верхоценской волости воеводы Матвея Фёдоровича Стрешнева 1622 г. содержит перепись бортников Верхоценской волости с указаниями селений, перечислениями бортных ухажьев, владельца бортного ухажья, суммы налога с каждого бортника. Эти книги позволяют рассматривать и изучать Пощенье с его разнообразным в этническом плане населением, ландшафтом, природными ресурсами. И в Книге ясачных сборов воеводы Матвея Стрешнева, и в Писцовых бортных книгах Фёдора Чеботова по селам и деревням Верхоценской волости дается поименный перечень оброчного населения с указанием выплачиваемых налогов и описанием территории каждого бортника.

Широкомасштабные работы по описанию были проведены во второй половине 20-х гг. XVII в. Несомненный интерес представляют подлинные переписные книги 1646 г. Белгорода и уезда, Воронежского уезда, Елецкого уезда, Ливенского уезда, Оскольского (Старооскольского) уезда, а также копии соответствующих книг Путивльского и Рыльского уездов. Этот комплекс дополняется подлинной переписной книгой Карповского уезда 1650 г., копией Корочанской переписной книги 1647 г. и копиями переписных книг Оскольского уезда 1643, 1646 и 1647 гг.

Писцовые книги дворцовых сел, письма и меры стольников князя Василия и сына его Михаила Кропоткиных и подьячего Ивана Кудрявцева 1679–1682 гг. Документ находится в фонде Поместного приказа, в делах, касающихся имений Нарышкиных. В связи с этим были подготовлены копии документов, описывающих Верхоценскую волость в разные периоды XVII в. Книга выполнена скорописью конца XVII в. Указанные писцовые материалы появились в процессе описания земель Московского государства и связаны с переходом на подворное обложение. Однако не по всем уездам юга России сохранились такие материалы. Например, по Козловскому уезду такого описания не имеется, а по Тамбовскому уезду такие материалы есть. Книга, сохранившаяся в РГАДА, — это часть описания только дворцовой Верхоценской волости. Книга Санкт-Петербургского архива института истории, переданная в середине XIX в. тамбовским краеведом С. А. Березнеговским

⁷ РГАДА. Ф. 1209. Оп. 4. Ед. хр. 6034; Ф. 1166. Оп. 1. Ед. хр. 1; Архив СПбИИ РАН. К. 115. Оп. 1. Ед. хр. 291.

из библиотеки Тамбовской духовной семинарии, представляет собой описание дворцовых и служилых сел Тамбовского уезда⁸.

Кроме рассмотренных основных источников, необходимо отметить и документы Тамбовской приказной избы — Переоброчные книги на бортные угодья в Верхоценской волости⁹. Переоброчные книги составлялись в период с 1663 по 1666 г. в связи с увеличением налога и необходимостью проведения новой переписи бортников, определением новой налоговой базы. Содержащиеся в них сведения часто имеют отсылочный характер на предыдущие переписи. Кроме того, они позволяют выявить динамику развития обложения Верхоценской волости, увидеть влияние массового колонизационного процесса.

Церковная колонизация бассейна Воронежа и Цны нашла свое отражение в документах и грамотах Коллегии экономии. Это не цельный комплекс источников, а отдельные грамоты по ведению бортных владений новыми местными монастырями, споры с мордовскими вотчинниками, обмен владениями. Однако в этих документах встречаются данные не только по экономическому использованию бортных угодьев, но и по составу населения новых монастырей¹⁰.

Источниками по истории заселения бассейна р. Вороны являются отдельные документы по помещному владению Д. М. Пожарского. История татарских нападений на междуречье Воронежа и Цны отражена в многочисленных донесениях царских воевод Шацка и Ряжска, а после строительства — и Козлова, и Тамбова, в которых они сообщали русскому правительству факты татарских нападений на южную границу России. В источниках описываются меры, принимаемые для их отражения, сюда же относятся сообщения бортников, приезжающих из своих угодий со сведениями о появлении в поле татар¹¹.

История строительства и заселения Тамбовского и Козловского уезда XVII в. нашла свое отражение в многочисленных актовых материалах. Это писцовые, переписные, дозорные книги уездов. Так, по территории Козловского уезда сохранились переписные книги за несколько лет. По Тамбовскому уезду есть переписная подворовая книга писца князя Василия Васильевича Кропоткина 1676–1678 гг.¹² Она связана с подворной переписью населения в ходе фискальной реформы царя Фёдора Алексеевича и переписана по просьбе боярина Льва Кирилловича Нарышкина, получившего ее в свою вотчину. Это отдельные книги старых и новых сел бывшей Верхоценской волости.

Сюда же можно отнести годовые сметные книги городов Белгородского полка, описывающие состояние городских укреплений. В каждом таком описании за соответствующий год представлена информация по г. Козлову: численность и профессиональный состав служилых людей.

Таким образом, имеющиеся источники позволяют достаточно подробно осветить процессы, происходящие в Козловском и Тамбовском уездах в период их активного заселения и освоения.

ТИПОЛОГИЯ НАСЕЛЕННЫХ ПУНКТОВ ПО ФИСКАЛЬНЫМ ИСТОЧНИКАМ

Характеризуя состав пунктов в Тамбовском регионе на протяжении XVII в., стоит обратить внимание на то, что они условно относятся к одной из двух групп: хозяйственные и оборонительные. У каждой из этих групп изначально своя генеалогия, хотя, безусловно, с момента своего возникновения они начинают активно взаимодействовать друг с другом, к концу века сильно размывая эту границу.

Хозяйственные пункты возникают отчасти как результат стихийного освоения территории автохтонным населением, отчасти как результат полуправительственной колонизации пришлыми группами, опирающейся на сеть существующих населенных пунктов и путей сообщения. Освоение шло преимущественно по лесным участкам вдоль рек, к чему вынуждали основные типы хозяйственного производства мордовского населения — бортничество и охота. Появление русских землепашцев не сильно меняло эту тенденцию до начала XVIII в. — для распашки, как правило, хватало прибрежных участков, свободных от леса, а уход далеко от естественных укреплений «в поле» сопровождался

⁸ Алленова В. А., Мизис Ю. А. История Тамбовского краеведения (XIX–30-е гг. XX в.). Тамбов, 2002. С. 16.

⁹ РГАДА. Ф. 1166. Оп. 1. Ед. хр. 3.

¹⁰ РГАДА. Ф. 281. Ед. хр. 12123, 12124, 12126, 12128, 12131, 12132.

¹¹ Книги Разрядные. СПб., 1890. Т. 1853; РГАДА. Ф. 210. Оп. 6. Ед. хр. 12. Л. 1–52; оп. 6ж. Ед. хр. 87. Л. 210–212; Оп. 12. Ед. хр. 25. Л. 138–260.

¹² РГАДА. Ф. 1209. Оп. 4. Ед. хр. 6034; Архив СПбИИ РАН. К. 115. Оп. 1. Ед. хр. 291.

большим риском столкновения с кочевниками. К тому же пришлое русское население очень быстро освоило местные промыслы, что снижало потребность в обрабатываемой земле¹³.

Оборонительные пункты — результат административного дирижирования потоками ресурсов и населения. Их задача сводилась к обслуживанию системы укреплений, которая, в свою очередь, активно опиралась на естественные преграды (река, леса), но в силу местного ландшафта не могла быть ограничена исключительно ими. Вдоль речного берега или труднопроходимых эрозионных образований предпочитали использовать частокол или надолбы (воткнутые под углом колья, ошестившиеся в сторону противника острыми концами). В лесах сооружали засеки (стена поваленных деревьев, осложняющих или делающих невозможным проход конницы). На открытых степных участках вынуждены были делать высокие насыпные валы. Во всех случаях прочность линейной структуры укреплений во многом обеспечивалась вкраплениями точечных пунктов (острожков, городков и т. д.). В отличие от населенных, эти укрепленные пункты часто возникали в непригодных для широкой хозяйственной практики местах, слабо обеспеченных путями сообщения. В свою очередь, потребность в постоянном подвозе ресурсов и людей к этим местам провоцировала развитие путей и двигала волну хозяйственной колонизации в сторону укреплений¹⁴.

В конечном итоге многие оборонительные пункты позже возьмут на себя хозяйственные функции. Некоторая часть, напротив, окажется заброшенными и уже значительно позже, во второй половине XIX в., в период крестьянского малоземелья, их территории будут включены в хозяйственные угодья соседних населенных пунктов¹⁵.

В представленных в данном исследовании источниках содержится информация лишь о хозяйственных. Оборонительные пункты, в силу их специфики, обнаруживаются в другом типе источников и требуют отдельного изучения. Их система наименований часто носит иной, отличный от логики населенных пунктов, характер.

Для изучения процессов хозяйственного освоения Тамбовского края и составления карт населенных пунктов и путей сообщения, а также в силу содержания писцовых книг был определен перечень населенных пунктов, характерный для данной местности и актуальный поставленным хронологическим рамкам.

1. Город (или город-крепость). Административные, военные и хозяйственные центры колонизации южного фронта в XVII в. В нашем случае речь идет о двух городах: Козлов (год основания 1635-й) и Тамбов (год основания 1636-й). Установление их местоположения в XVIII в. не вызывает вопросов. Не беря в расчет большое количество источников, достаточно того, что они существуют до сих пор в том же статусе, их исторические центры хорошо изучены. Оба города были поставлены на новых, «необжитых» местах и стали катализатором освоения окрестных территорий.

2. Городок. Несмотря на свой в первую очередь оборонительный статус, отнесен в нашей классификации к хозяйственным пунктам в силу того, что городки являлись местом постоянного проживания служилых людей (с семьями), обеспечивающих оборону рубежей. В нашем случае речь идет о трех городках: Бельский, Челновой и Красный. Их локализация не вызывает сложностей, в силу небольшого количества и хорошей изученности.

3. Слобода. Место компактного проживания отдельных групп служилого населения (полковых казаков, стрельцов, пушкарей, драгунов и т. д.) в непосредственной близости от города. Локализация слободы не является проблемой в силу тех же причин, что характерны для городов и городков.

4. Монастырь. Место уединенного проживания на изначальном отдаленных от других населенных пунктов и путей сообщения территориях. К середине XVII в. быстро обрастают сетью соседних пунктов, в том числе являющихся собственностью монастыря. Несмотря на то, что для большинства направлений колонизации русского государства (особенно для Севера и Сибири) монастыри были одним из главных действующих лиц, в Тамбовском крае XVII в. монастырское землевладение

¹³ Моисеев Н. Б., Напольникова П. К. Лесостепное пограничье Почежья в начале XVII в. По историческим, археологическим и топонимическим данным. История: факты и символы. 2021. № 2 (27). С. 84–96.

¹⁴ Папков А. И. Белгородская черта в контексте формирования государственной стратегии обороны южной окраины России. История: факты и символы. 2020. № 2 (23). С. 46–58.

¹⁵ Канищев В. В., Цинцадзе Н. Экологический аспект крестьянской реформы 1861 г. (по материалам Тамбовской губернии) // История и современность. 2005. № 2. С. 64–79.

не имело большого размаха. К началу века их было три, и такое же количество сохранилось к концу изучаемого периода при условии взрывного роста населенных пунктов остальных типов¹⁶. Локализация монастырей не вызывает сложностей.

5. Село. Наиболее распространенный тип населенных пунктов, встречающихся в писцовых книгах XVII в. Вероятно, определение села через наличие в нем церкви (в отличие от деревни) во многом справедливо и по отношению к Тамбовскому краю, однако местная специфика несколько расширяет эту группу, причисляя к селам пункты, являвшиеся ранее частью крупного феодального хозяйства. Лучше всего это наблюдается на примере населенных пунктов, расположенных в среднем течении р. Цны. Значительная их часть в XVI в. была включена в хозяйский комплекс рязанских (а позже, возможно, и московских) князей, с центром в с. Княжево. Наличие церквей в них в то время не установлено. Локализация сел не является простой задачей¹⁷.

6. Деревня. Небольшой сельский населенный пункт. Существенных отличий от села, кроме тех моментов, что описаны выше, и, собственно, количества дворов, нет. Как и в случае с селами, локализация деревень — непростая задача.

ОБЗОР КАРТОГРАФИЧЕСКИХ ИСТОЧНИКОВ

Под картографическими источниками в нашем случае понимаются источники, выражающие в графическом виде (посредством рисунка, чертежа или карты) пространственную и топонимическую информацию.

Для XVII в., как и для более ранних веков, изготовление в России карт в привычном понимании этого слова нехарактерно. Только после начала обучения молодых людей в навигацкой школе и за границей при Петре I появляются профессиональные геодезисты и картографы, применявшие при изготовлении карт математическую основу, проекцию, географические координаты и т. п. Допетровский способ графического изображения территории чаще сводился к так называемым чертежам — условному плану, иллюстрирующему расположение объектов относительно некоторых ориентиров или друг друга без соблюдения масштаба. Главными ориентирами в таких чертежах часто являлись пути — реки или дороги, а процесс «картографирования» представлял собой следование по этому пути с отметкой объектов, которые на нем встречаются¹⁸.

Иностранские карты XVI–XVII вв., изображающие территорию Русского государства, обзорные и содержат данные лишь о крупных пунктах, путях сообщения и объектах ландшафта. Прироста информации в вопросах изучения освоения южных территорий в XVII в. они не дают.

Что касается непосредственно нашего исследования, то наиболее ранние картографические источники, известные нам, созданы и, соответственно, изображают состояние местности спустя полтора века после изучаемых процессов. Этот момент представляет определенный вызов и позволяет развернуть практические и эпистемологические вопросы, что будут освещены ниже.

Приводим и характеризуем используемые источники в порядке возрастания точности.

1. Ландкарта местности вдоль рек Ворона, Цна, Ока, Савала Тамбовской волости и Верхоценской волости. Датируется первой половиной XVIII в. Масштаб: 2,5 версты в 1 сантиметре. Содержит населенные пункты уровня не ниже деревни (расположение и топонимика), главные пути сообщения и гидрографию. Имеет географическую сетку, но в силу большой погрешности привязка карты в ГИС осуществлялась через опорные точки — характерные объекты гидрографии и ландшафта.

2. Карты Тамбовского, Козловского и Моршанского уездов из Атласа Тамбовского наместничества 1787 г. Картой является условно, так как отсутствует информация о географических координатах. Заявленный масштаб: 8 верст в 1 дюйме (1:336 000) выдерживается с определенными погрешностями. Содержание карты сводится к населенным пунктам уровня не ниже деревни (относительное расположение, типология и топонимика), главным дорогам и гидрографии. Привязка карт в ГИС осуществлялась через опорные точки — известные населенные пункты и характерные особенности гидрографии. Итоговая точность привязки позволяет использовать этот источник лишь для масштаба не крупнее 1:1 000 000.

¹⁶ Дубасов И. И. О развитии населения в нашем крае в XVII и XVIII столетиях // ИТУАК. Тамбов, 1883. Вып. 35. С. 54.

¹⁷ Мизис Ю. А., Напольникова П. К. На южных рубежах Московского государства: монография в 3 кн. Кн. 1. История заселения и освоения Тамбовского и Козловского уездов XVI–XVII вв. (до 1635 года). Тамбов, 2022. С. 37.

¹⁸ Багров Л. История русской картографии. М., 2021. С. 39–42.

3. Планы генерального межевания конца XVIII в. на Тамбовский, Лебедянский, Липецкий, Козловский и Моршанский уезды. Также не дают связи с географическими координатами, но обладают относительно хорошей точностью и подробным содержанием. Заявленный масштаб 1 верста в дюйме (1:42 000). Содержание — населенные пункты (расположение, морфология, типология, расширенная топонимика), дорожная сеть, гидрография (морфология и топонимика), овраги, болота и другие объекты эрозии, лесные массивы, луга, пашни. Географическая привязка в ГИС посредством опорных точек — известных населенных пунктов и характерных особенностей гидрографии. Точность позволяет извлекать информацию для масштаба не крупнее 1:500 000.

4. Специальная карта Западной части Российской империи издания 1832 г. (листы 31, 36, 37, 42). Данные для этой карты собирались на протяжении двух предшествующих десятилетий и отражают состояние местности на 1810-е — 1830-е гг. Географическая сетка. Масштаб — 10 верст в 1 дюйме (1:420 000). Содержится информация о населенных пунктах (расположение, типология, расширенная топонимика), сети основных дорог, административных границах до уездного уровня включительно, гидрографии (морфология, топонимика). Географическая привязка в ГИС осуществлялась по географической сетке источника (стандартная широты, долготы по Пулковскому меридиану). Итоговая точность после привязки — 1:1 000 000.

5. Топографический межевой атлас Менде (1860–1862 гг.). Лист по Тамбовской губернии. Масштаб — 1 верста в 1 дюйме (1:42 000). Содержание карты во многом идентично планам межевания конца XVIII в.: населенные пункты (расположение, морфология, типология, расширенная топонимика), дорожная сеть, гидрография (морфология и топонимика), овраги, болота и другие объекты эрозии, лесные массивы, луга, пашни. Географическая привязка в ГИС посредством опорных точек — известных населенных пунктов и характерных особенностей гидрографии. Несмотря на меньший масштаб по сравнению с планами конца XVIII в., качество проведенных геодезических работ, а также сохранность самого источника (меньше деформаций бумаги) позволяют с уверенностью использовать атлас Менде для масштаба не крупнее 1:500 000.

6. Специальная карта Европейской России 1870-х гг. (карта Стрельбицкого; листы 59, 73, 74). Масштаб аналогичен предыдущей специальной карте — 10 верст в 1 дюйме (1:420 000). Содержание: населенные пункты (расположение, морфология, типология, топонимика), сети основных дорог, административные границы до уездного уровня включительно, гидрография (морфология, топонимика). Географическая привязка посредством сетки (стандартная широты, долготы по Пулковскому меридиану). Высокая точность карты позволяет смело использовать ее в заявленном оригинальном масштабе. Таким образом, она по факту является самым крупномасштабным источником в нашем распоряжении. Несмотря на то, что карта Стрельбицкого описывает местность спустя два столетия после изучаемого момента, именно ей определена одна из главных ролей в установлении наиболее точного расположения искомых пунктов. На источниках более раннего времени происходит поиск нужных объектов, определяется их взаимное расположение и позиция относительно постоянных ориентиров (сторона берега, слияние рек и т. п.), а потом данные объекты и отношения локализуются в пространстве карты Стрельбицкого. Полученные координаты считаются окончательными.

ХАРАКТЕРИСТИКА ИСХОДНОГО МАССИВА

Всего в писцовых книгах первой половины XVII в. на территории Тамбовского края в общей сложности фигурирует 152 населенных пункта. Их типологию иллюстрирует следующая таблица.

Таблица 1

Типология населенных пунктов в исходном массиве

Тип	Количество (шт.)	Доля (%)
городок	3	2
слобода	14	9
село	99	65
деревня	36	24
Всего	152	100

Обращает на себя внимание тот факт, что подавляющее большинство позиций занимают села — 65 %. Вместе с деревнями они составляют группу сельских населенных пунктов и занимают 91 % списка. Относительно большой доли сел уже было сказано ранее — к классическому определению села через наличие церкви тут добавлялась и местная специфика, связанная с присутствием в XVI в. крупного комплекса вотчинного княжеского хозяйства. Также можно допустить различные сценарии, по которым мелкие сельские населенные пункты (деревни, хутора, выселки и т. п.), в действительности разбросанные по доступному пространству, могли избегать поля зрения лиц, проводивших описи. Несмотря на то, что это предположение выглядит малообоснованным, стоит, однако, заметить, что наличие прихода в населенном пункте делает практически невозможным его невидимость для местной администрации. Все деревни, локализованные потоковым способом, располагались в непосредственной близости от сел, то есть на хорошо освоенных и заселенных участках. Деревни, расположенные на значительном отдалении от кластеров, не встречались, хотя допустить наличие таких деревень стоит.

Следующий неочевидный момент — совсем небольшое количество специфических пунктов оборонительного характера. На территории Тамбовского края, а точнее, на 22 тысячах квадратных километрах территории будущих Моршанского, Тамбовского и Козловского уездов, имевших в XVII в. в первую очередь оборонительное значение, насчитывается всего три городка. Однако если учесть, что в такой категории речь идет исключительно о местах постоянного проживания служилых людей с семьями и хозяйством, то становится ясным, что функции городков также выполняли непосредственно города (Тамбов и Козлов) со своими слободами и множество сел. Небольшое количество городков говорит о том, что на всем протяжении оборонительных линий была достаточная плотность других населенных пунктов, исключавших необходимость строительства крупного укрепленного лагеря.

Доля слобод в 9 % при условии всего двух городов является следствием специфического служилого состава населения края. Также есть случаи расположения слобод на достаточном расстоянии от города, хотя в целом такая тенденция не характерна.

ХАРАКТЕРИСТИКА НЕЛОКАЛИЗОВАННОГО МАССИВА

Методом потоковой локализации не удалось установить расположение 33 объектов, что составляет долю 22 %. Типология этой группы приведена в следующей таблице.

Таблица 2

Нелокализованный массив по типам населенных пунктов

Тип	Количество (шт.)	Доля (%)
городок	1	3
слобода	2	6
село	14	41
деревня	17	50
Всего	34	100

Присутствие в группе двух слобод и одного городка несколько противоречит сказанному выше, что локализация этих типов не представляет собой большой сложности из-за хорошей изученности. Однако в данном случае для чистоты эксперимента сознательно игнорируется вся внешняя информация, то есть те данные, которые лежат за пределами очерченного круга источников.

Специфика расположения городка заключается в том, что при выборе места строительства соображения оборонительного характера могли иметь приоритет над хозяйственным потенциалом окружающего ландшафта. Так, часть городков Белгородской черты в действительности не развились в полноценные населенные пункты после утери чертой оборонительного значения и в дальнейшем оказались заброшены. Оборонительные функции укреплений северной части Белгородской черты,

проходивших по территориям Тамбовского и Козловского уездов, перестали быть актуальными после Чигиринских походов 1674–1678 гг. Это обстоятельство и привело к тому, что Красный городок не обнаруживается на картографических источниках второй половины XVIII в. Реализуется сценарий С (исчезновение объекта).

Исчезновение двух слобод вызвано ростом и перестройкой территорий городов Тамбова и Козлова, принявшей особенно большие масштабы во времена Екатерины II.

Доля деревень в нелокализованной группе значительно превышает долю деревень исходного массива и составляет половину от всех объектов, которые не удастся обнаружить на картах XVIII–XIX вв. Диспропорция хорошо видна на диаграмме (см. цв. вклейку, рис. 1). Деревня является единственным типом населенного пункта, доля которого в исходном и конечном массиве различается существенно.

Здесь можно предположить первую корреляцию. Успешность потоковой локализации зависит от типа населенного пункта. Деревни сложнее выявить на поздних картографических источниках, они больше подвержены априорным сценариям, наиболее вероятным из которых является потеря топонима в результате утраты субъектности или полное исчезновение самого объекта.

Попробуем развернуть рассуждения и предположить, что на успех локализации влияет размер населенного пункта. В данном случае придется совершить дополнительные вычисления над исходным массивом. Дело в том, что в писцовых и переписных книгах по Тамбовскому краю XVII в. существуют четыре формата характеристики размера населенного пункта:

- 1) указывается количество жителей двора;
- 2) указывается количество дворов;
- 3) указывается количество жителей двора и количество дворов;
- 4) не указывается ничего, что характеризует размер пункта.

Для дальнейших вычислений необходимо перевести все форматы (за исключением последнего — «нет данных») к единому типу. В историографии устоялось представление сильной корреляционной связи между показателями количества душ и показателями количества населения. Наиболее часто используется показатель, установленный Я. Е. Водарским: размер крестьянского двора в Центральной России в XVI–XVII вв. в среднем составлял пять-шесть человек¹⁹. Многочисленные исследования подтверждают корректность этой зависимости, однако у нас есть возможность установить более точные показатели, характерные непосредственно для Тамбовского края первой половины XVII в., и с учетом типологии населенных пунктов, проанализировав записи, относящиеся к третьему формату (указано и количество душ, и количество дворов). Отношение количества душ мужского пола к количеству дворов приведены в таблице.

Таблица 3

Отношение количества душ мужского пола к количеству дворов в населенных пунктах, с обоими показателями в разрезе типа населенного пункта

Тип	Кол-во наблюдений	Жит./двор
городок	2	2,4
слобода	14	3
село	75	3,3
деревня	16	3,6
Всего	107	3,3

Округленное значение по всем типам — 3,3 души на двор — снова подтверждает корректность расчетов Я. Е. Водарского (если допустить, что в таких небольших группах число мужчин примерно равно числу женщин, и, соответственно, 3,3 увеличить в два раза), однако теперь

¹⁹ Водарский Я. Е. Население России в конце XVII — начале XVIII в. М., 1977. С. 93.

мы можем еще увидеть среднюю плотность двора в каждом отдельном типе населенного пункта и использовать эти соотношения для реконструкции показателя количества душ мужского пола в тех пунктах, где известно лишь количество дворов.

Анализ самих показателей плотности двора также представляет интерес. Наглядно показано — наименее плотный двор наблюдается в городках, что напрямую связано со спецификой образа жизни местного населения, уделявшего значительную часть своего времени военной службе. У остальных типов наблюдается следующая градация: по мере отдаления от города (в бытовом, а не пространственном плане) возрастает плотность двора. Наименее плотный двор наблюдается в урбанизированных слободах, а наиболее плотный — в деревнях. Зависимость вполне ожидаемая и объяснимая — чем сложнее условия жизни, тем выше ценность коллективных действий.

Не менее интересная зависимость наблюдается при распределении показателя плотности двора в географическом пространстве. Для лучшей репрезентативности возьмем наиболее обеспеченную наблюдениями группу — села (см. цв. вклейку, рис. 2).

На карте различается три кластера сел в долинах разных рек: Пара, Цна, Лесной Воронеж/Воронеж. Интерес представляет Цнинский кластер. Во-первых, только в нем представлена группа сел с наименьшим показателем плотности. Во-вторых, только в Цнинском кластере (за исключением сел у его притока — Челновой) нет сел, относящихся к группе с наивысшей плотностью двора.

У этой корреляции есть конкретно-историческое объяснение. Именно вдоль Цны располагались первые населенные пункты Тамбовского края. Значительная их часть была основана мордовским населением, а со второй половины XVI в. в них стало появляться и русское пришлое население. Эти смешанные села изначально располагались на правом (лесном) берегу, что было обусловлено как хозяйственной спецификой мордвы, так и лучшей защищенностью лесного берега по сравнению с преимущественно степным правым. Однако с начала формирования комплекса укреплений в Тамбовском крае в первой половине XVII в. прилагаются административные усилия по переселению правобережных сел на левый для лучшего контроля и более эффективного привлечения местного населения к сооружению и охране оборонительных рубежей. Процесс переселения в силу объективных причин (в первую очередь — из-за пассивного сопротивления населения) был растянут на несколько десятилетий. Вероятно, часть сел Цнинского кластера попала на страницы писцовых книг в своем неполном составе.

Эти наблюдения подтверждают, что рассчитанные соотношения представляют эвристический потенциал и формируют распределения, находящие достоверные объяснения.

Отталкиваясь от этого заключения и применяя предложенные соотношения, реконструируем показатели количества душ мужского пола для населенных пунктов, по которым известно лишь количество дворов. Извлечем из исходного массива показатели количества душ для тех населенных пунктов, которые не поддаются потоковой локализации. Результаты приведены в таблице.

Таблица 4

Распределение количества душ мужского пола по типам населенных пунктов для всего исходного массива и для нелокализованного массива в отдельности

Тип	Весь массив		Нелокализованные н. п.	
	Жит. в среднем	n	Жит. в среднем	n
городок	557	3	689	1
слобода	238	14	393	2
село	249	96	188	16
деревня	101	34	76	16
Всего	220	147	158	32

Для нелокализованных городка и слобод характерен большой размер по количеству населения, чем для этих типов в целом. Напротив, нелокализованные села и деревни несколько мельче

средних показателей. Такая разновекторность находит объяснение. Как было сказано ранее, расположение городка часто определяется оборонительными соображениями. Логично допустить, что наиболее крупный городок должен располагаться в местах наибольшей удаленности от альтернативных пунктов проживания служилого населения (городов, слобод и сел). Удаленность вынуждала больше рассчитывать на свои силы, что и провоцировало административные усилия по привлечению туда населения. Напротив, городки, расположенные относительно близко к другим пунктам, могли позволить себе быть меньше. Дальность от остальных населенных пунктов может быть следствием не очень подходящих условий для широкой хозяйственной деятельности, и, следовательно, велика вероятность того, что при потере этим городком стратегического смысла он со временем опустеет.

Большая населенность слобод может быть как прямым следствием близости к городу, так и причиной их скорого включения в состав непосредственно городской территории.

В случае с селами и деревнями ситуация обратная. Крупные села имеют больше шансов сохранить свою субъектность и свой топоним при срастании с соседним селом. Крупные деревни имеют больше шансов перерасти в село и меньше шансов прекратить свое существование.

Таким образом, можно выделить вторую корреляцию. Для городков и слобод XVII в. шанс быть обнаруженными на картографических источниках более позднего времени обратно пропорционален количеству их населения. Для сел и деревень такой шанс прямо пропорционален количеству населения.

ЗАКЛЮЧЕНИЕ

В заключение проверим, насколько априорные сценарии исчезновения топонимов с карт соответствуют реальным данным.

Возьмем 10 населенных пунктов, которые не удалось обнаружить потоковым образом, но расположение (или отсутствие) которых на картах XVIII–XIX вв. было определено экспертным путем. Их судьба в конце XVII–XVIII вв. и сопоставление с априорными сценариями приведены в таблице 5.

Таблица 5

Населенные пункты, локализованные экспертным путем; сопоставление со сценарием

Название	Тип	Причина невидимости	Сценарий
Романова	д	Полностью вошла в состав с. Пеньки	Ва
Луговая	д	Полностью вошла в состав с. Алкуженские Борки	Ва
Керша	д	Полностью вошла в состав с. Лёвино	Ва
Серкино	с	Полностью вошла в состав с. Кулеватово	Ва
Нововихляйка	с	Стало с. Чекмари	Вс
Княжая	д	Заброшено	С
Хоботенка	с	Стало с. Хоботец-Васильевское	А
Малой Хоботец	с	Стало с. Хоботец	А
Оловай	с	Стало с. Иловай-Рождественское	А
Белоозеро	с	Стало с. Дубовое	Вс

Как видно, данная выборка подтверждает почти все априорные сценарии, за исключением сценария Vb — утрата топонима в результате изменения владетельного статуса. Однако этот недостающий сценарий был подкреплен конкретными примерами еще на уровне его предположения, но пример лежит за пределами хронологических рамок. Наличие картографических источников с расширенной топонимикой, приводящих несколько вариантов названий, облегчает обнаружение таких населенных пунктов.

В целом на примере данного опыта можно констатировать, что потоковая локализация является действенным инструментом первого этапа анализа массива населенных пунктов, содержащегося в текстовых источниках XVII в. Наличие информации о типах населенных пунктов и/или их размере позволяет составить предварительную классификацию по группам риска.

Незаметность некоторых населенных пунктов XVII в. в картографических источниках XVIII в. обусловлена тремя сценариями, лишь один из которых связан с непосредственным исчезновением объекта. Процессы экстенсивного и интенсивного развития поселенческой сети и хозяйства создают не меньше проблем для обнаружения следов искомых пунктов.

References

Allenova V. A., Mizis Yu. A. *Istoriya Tambovskogo krayevedeniya (XIX — 30-ye gg. XX v.)* [History of Tambov Local History (19th — 30s of the 20th century)]. Tambov: Izd-vo TGU im. G. R. Derzhavina Publ., 2002. (In Russian).

Bagrov L. *Istoriya russkoy kartografii* [History of Russian Cartography]. Moscow: Tsentrpoligraf Publ., 2021. (In Russian).

Chermensky P. N. *Proshloye Tambovskogo kraya* [The Past of the Tambov Region]. Tambov: Tamb. kn. izd-vo Publ., 1961. (In Russian).

Frolov A. A. [Geoinformation System “Geographic Drawings of the Moscow of XVI–XVII Centuries”]. *Istoricheskaya informatika. Informatsionnyye tekhnologii i matematicheskiye metody v istoricheskikh issledovaniyakh i obrazovanii* [Historical Information Science. Information Technology and Quantitative Methods in Historical Research and Education], 2015, no. 1–2 (11–12), pp. 50–58. (In Russian).

Frolov A. A. [Russian Drawings of the Zamoskovsky Region of the 17th Century: Features of the Source Base of the Geographic Information System]. *Istoricheskaya geografiya Rossii: retrospektiva i sovremennost' kompleksnykh regional'nykh issledovaniy (100-letiyе zaversheniya izdaniya tomov serii “Rossiya. Polnoye geograficheskoye opisaniye nashego Otechestva”): materialy V Mezhdunar. konf. po istoricheskoy geografiyе* [Historical Geography of Russia: Retrospective and Modernity of Comprehensive Regional Studies (100th Anniversary of the Completion of the Publication of Volumes of the Series “Russia. Complete Geographical Description of Our Fatherland”): Materials of the 5th International Conf. On Historical Geography]. Saint Petersburg: Leningradskiy gosudarstvennyy universitet im. A. S. Pushkina Publ., 2015, part 1, pp. 119–123. (In Russian).

Frolov A. A. [Territorial-Administrative System Rural Territories of the Novgorod Land in X–XVII Centuries]. *Vestnik Tverskogo gosudarstvennogo universiteta. Seriya: Istoriya* [Herald of Tver State University. Series: History], 2009, no. 1, pp. 79–89. (In Russian).

Frolov A. A., Golubinski A. A., Kutakov S. S. [Experience of Mapping of Geographical Drawings of Russian State XVI–XVII Centuries]. *Rus', Rossiya. Srednevekov'ye i Novoye vremya* [Rus', Russia. Middle Ages and Modern Times], 2015, no. 4, pp. 379–385. (In Russian).

Frolov A. A., Piotukh N. V. [Historical Atlas of Derevskaya Pyatina Based On Scribal Writing Books of 1495–1496]. *Vestnik Rossiyskogo gumanitarnogo nauchnogo fonda* [Bulletin of the Russian Foundation for Humanities], 2006, no. 3 (44), pp. 50–60. (In Russian).

Kanishchev V. V., Konchakov R. B., Kostovska S. K. [Spatial Modeling of Ecological Processes in the History]. *Fractal Simulation*, 2011, no. 1, pp. 15–20. (In Russian).

Kanishchev V. V., Tsintsadze N. [Ecological Aspect of the 1861 Peasant Reform (Based on the Materials of the Tambov Province)]. *Istoriya i sovremennost'* [History and Modernity], 2005, no. 2, pp. 64–79. (In Russian).

Mizis Yu. A., Napolnikova P. K. *Na yuzhnykh rubezhakh Moskovskogo gosudarstva: monografiya v 3 kn.* [On The Southern Borders of the Moscow State: A Monograph in 3 Books]. Tambov: Izdatel'skiy Dom “Derzhavinskiy” Publ., 2022, Book 1: History of Settlement and Development of the Tambov and Kozlovsky Districts of the 16th–17th Centuries (Until 1635). (In Russian).

Moiseev N. B., Napolnikova P. K. [Forest Steppe Boundary of Tsna Region at the Beginning of the XVII Century on Historical, Archeological and Toponymic Data]. *Istoriya: fakty i simvoly* [History Facts and Symbols], 2021, no. 2 (27), pp. 84–96. DOI: 10.24888/2410-4205-2021-27-2-84-96 (In Russian).

Papkov A. I. [Belgorod Defense Line in the Context of Forming the State Defense Strategy of the Southern Edge of Russia]. *Istoriya: fakty i simvoly* [History Facts and Symbols], 2020, no. 2 (23), pp. 46–58. DOI: 10.24888/2410-4205-2020-23-2-46-58 (In Russian).

Piotukh N. V. [GIS and Agricultural Landscape of the Late 15th Century]. *Informatsionnyy byulleten' assotsiatsii "Istoriya i komp'yuter"* [News Bulletin of the History and Computer Association]. Moscow; Tambov: Izd-vo Tambovskogo gos. un-ta Publ., 2006, no. 34, pp. 98. (In Russian).

Piotukh N. V., Frolov A. A. [Settlements of Derevskaya Pyatina in the XV Late Century]. *Vestnik Rossiyskogo gumanitarnogo nauchnogo fonda* [Bulletin of the Russian Foundation for Humanities], 2003, no. 4 (33), pp. 30–40. (In Russian).

Selin A. A. *Istoricheskaya geografiya Novgorodskoy zemli v XVI–XVII vv. Novgorodskiy i Ladozhskiy uyezdy Vodskoy pyatiny* [Historical Geography of the Novgorod Land in the 16th–17th Centuries. Novgorod and Ladoga Districts of the Vodskaya Pyatina]. Saint Petersburg: Dmitriy Bulanin Publ., 2003. (In Russian).

Vitov M. V. [Northern Russian Toponymy (Towards the Formulation of Toponymic Source Studies)]. *Voprosy yazykoznaniiya* [Questions of Linguistics], 1967, no. 4, pp. 74–90. (In Russian).

Vitov M. V. [Techniques for compiling Maps of the 15th–17th Centuries Settlements According to Cadastral and Census Books]. *Problemy istochnikovedeniya* [Problems of Source Study]. Moscow: AN SSSR Publ., 1956, iss. 5, pp. 231–264. (In Russian).

Vitov M. V. *Istoriko-geograficheskiye ocherki Zaonezh'ya XVI–XVII vv.: Iz istorii sel'skikh poseleniy* [Historical and Geographical Essays of Zaonezhye in the 16th–17th Centuries: From the History of Rural Settlements]. Moscow: Izd-vo Mosk. un-ta Publ., 1962. (In Russian).

Vitov M. V., Vlasova I. V. *Geografiya sel'skogo rasseleniya Zapadnogo Primor'ya v XVI–XVIII vv.* [Geography of Rural Settlement of Western Primorye in the 16th–18th Centuries]. Moscow: Nauka Publ., 1974. (In Russian).

Vodarsky Ya. E. *Naseleniye Rossii v kontse XVII — nachale XVIII v.* [The Population of Russia at the End of the 17th — Beginning of the 18th Century]. Moscow: Nauka Publ., 1977. (In Russian).

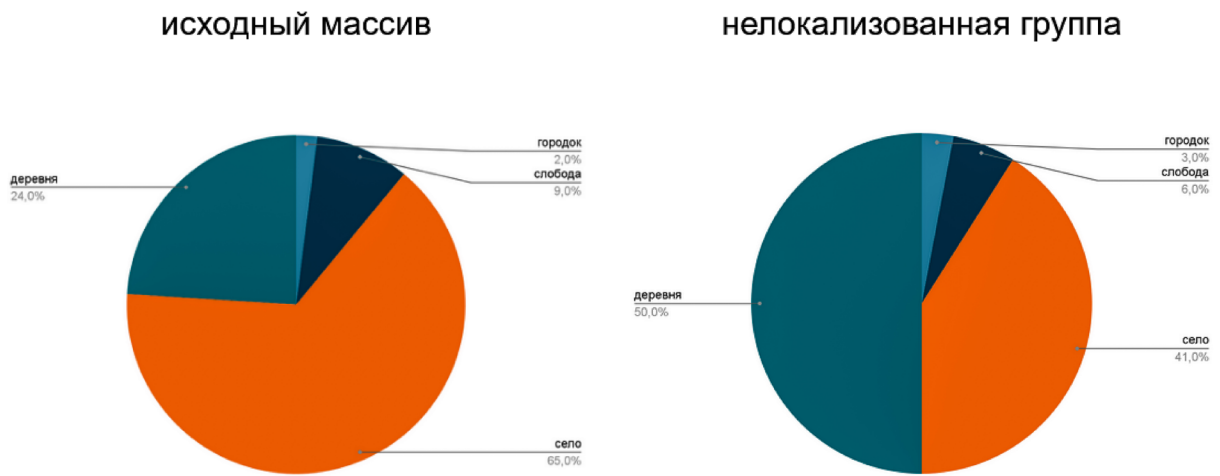


Рис. 1. Соотношение долей населенных пунктов в исходном и нелокализованном массиве

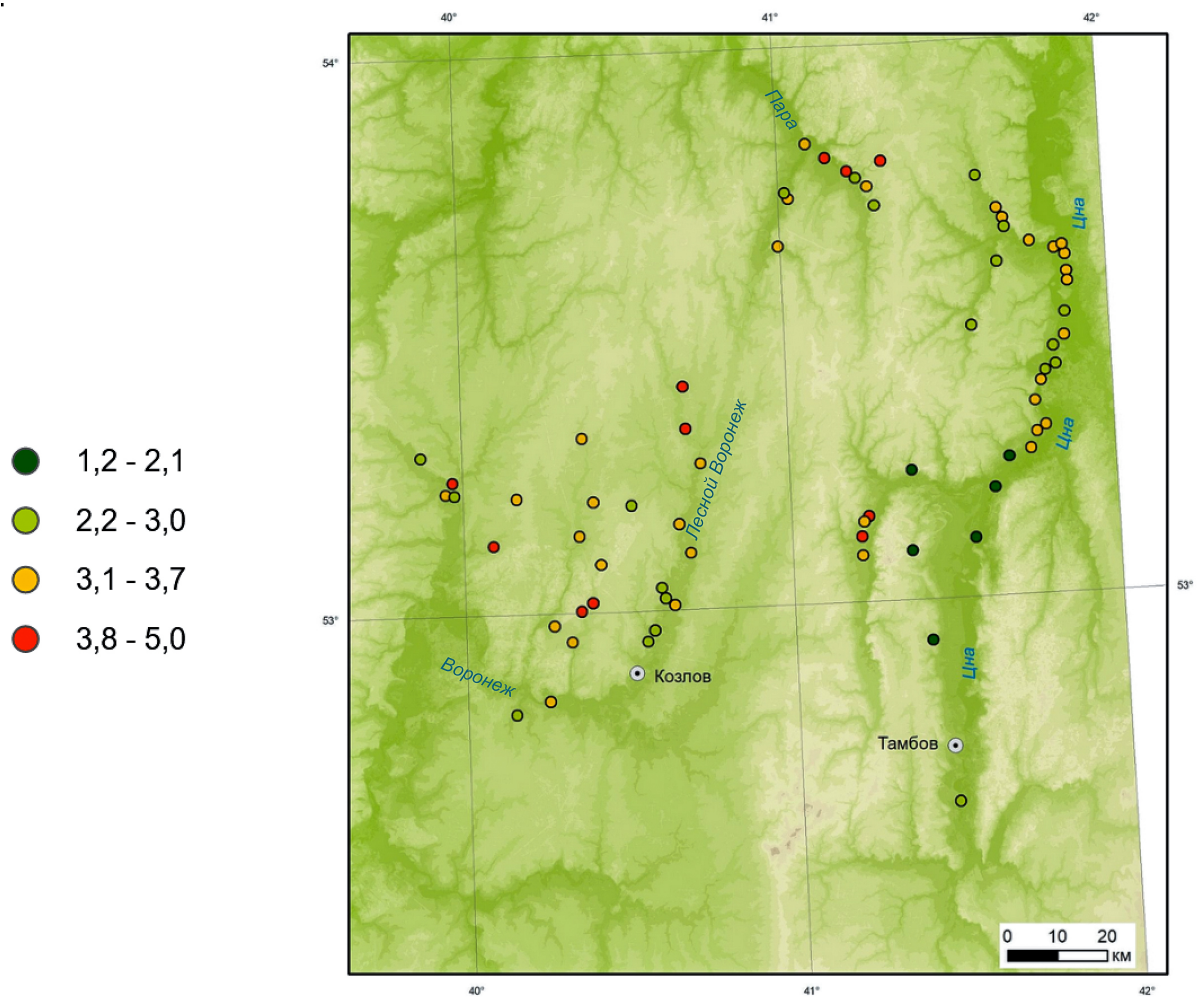


Рис. 2. Картограмма плотности двора сел