

# СООБЩЕНИЯ

УДК 902.2(470.5):351.853.3

DOI: 10.58529/2782-6511-2023-2-4-90-93

## Охранные археологические исследования сотрудников Института истории и археологии УрО РАН на территории муниципального образования «город Екатеринбург» в 2022–2023 гг.

В 2022–2023 гг. сотрудниками группы охранных археологических исследований ИИиА УрО проведены обширные по масштабу археологические исследования на нескольких земельных участках, отводимых под хозяйственное освоение.

1. Археологические раскопки на территории выявленного объекта археологического наследия «Исторический культурный слой г. Екатеринбурга на ул. Володарского».

2. Археологические раскопки на выявленном объекте археологического наследия «Исторический культурный слой Екатеринбурга в границах улиц Малышева — Воеводина».

3. Археологические раскопки и наблюдения на территории Екатеринбург-Сити (в границах улиц Челюскинцев — Бориса Ельцина — Боевых Дружин — Октябрьской Революции).

4. Археологические раскопки и археологические наблюдения на выявленном объекте археологического наследия «Поселение Карасье озеро Х», расположенном в центре Карасьезерского торфяника (Октябрьский район г. Екатеринбурга), который попадал в зону сооружения объекта капитального строительства «Кампус УрФУ — центр цифровой трансформации» Федерального государственного автономного образовательного учреждения высшего образования «Уральский федеральный университет имени первого Президента России Б. Н. Ельцина».

Месторасположения всех исследованных в 2022–2023 гг. объектов археологического наследия приведены на *цв. вклейке, рис. 35*. Далее кратко расскажем о каждом из этих объектов.

**1. В 2022 г. по заказу ООО «Учебный центр», под руководством Чауркиной Натальи Михайловны было выполнено археологическое обследование земельного участка в г. Екатеринбурге, предназначенного под объект строительства «Воссоздание объекта “Склад” по адресу г. Екатеринбург, пр. Ленина, д. 29-б / ул. Володарского, д. 2, литер Б». Площадь обследованного объекта культурного наследия составила 142,31 кв. м.**

Задача работ заключалась в изучении участка, занятого выявленным объектом археологического наследия, под реконструкцию пристройки к усадьбе. Конфигурация раскопа была обусловлена тем, что проект реконструкции здания предполагает его размещение не по оси север–юг, а возведение его параллельно сохранившейся стене склада.

Территория квартала, в котором расположена усадьба, окончательно сформировалась к середине XIX в. и изначально входила в городскую черту, примыкая непосредственно к главной городской площади.

Позднее, при реконструкции здания конюшни, на основе проведенных археологических исследований были зафиксированы каменный фундамент и местонахождение входной группы (крыльцо и двери), перекрытий и отдельных внутренних конструкций, были также использованы исторические источники — чертеж 1890 г. и историческое описание здания. Применяя данные источники, архитекторам удалось восстановить исторический облик здания (*см. цв. вклейку, рис. 28.1*). В процессе постройки перекрытия пола были уложены поверх сохранившегося фундамента оригинального строения. Кроме того, для восстановления стен были использованы кирпичи от разрушенных стен конюшни, найденные в процессе раскопок.

Среди находок можно выделить следующие предметы: два костяных изделия — фрагмент гребня и сломанная ложечка со спирально вырезанной ручкой; два клейма, первое — размером 3,5 × 4,5 × 0,5 см, овальной формы, с остатками бутылочного стекла, с надписью в две строчки: «L. BAUER & CO; MOSCOU», между строчками расположена виноградная гроздь; второе — размером 5 × 4,5 × 0,5 см, овальной формы, с остатками бутылочного стекла, с надписью в три строчки: «MAGASIN; ANGLAIS; ECATHERINEBOURG». Металлические находки представлены плоским ромбовидным наконечником стрелы, монетой плохой сохранности с невозможностью определить дату чеканки, массивным ключом, обломком ножа с насадом, фрагментом конской упряжи (удила), грузилом вытянутой формы (см. цв. вклейку, рис. 28.2).

**2. В полевом сезоне 2023 г. по договору с ООО «Росив» было выполнены археологические раскопки на земельном участке с кадастровым номером 66:41:0402023:12, расположенном в центральной части г. Екатеринбурга, к С от ул. Малышева, к В от ул. Воеводина. Площадь обследованного объекта культурного наследия составила 435,71 кв. м.**

Цель работ — определение характеристик культурного слоя в пределах объекта строительства, а также сохранение информации о выявленном объекте культурного наследия в случае, когда невозможно обеспечить его физическую сохранность.

Культурный слой имел мощность 1,9–2,9 м на всех секторах и начинал фиксироваться от уровня — 200–220 см от условного нуля. Литологически он был представлен темно-коричневым суглинком. В верхней части основную массу материала составляет керамика XIX — первой половины XX в. Наиболее ранние артефакты представляют собой монеты второй половины XVIII в.

На наибольшей глубине залегания (–700 см от условного нуля) в секторе 3 обнаружен бревенчатый сруб, предполагаемая датировка — вторая половина XVIII — начало XIX в. Сруб (см. цв. вклейку, рис. 29.1) представляет собой довольно сложную конструкцию: верхние 10 венцов имеют размеры 2,8 × 2,8 м, нижние 4 венца — 1,7 × 1,7 м. Некоторые венцы являются опорными, то есть укреплялись плахами. Для большей прочности внутри сруба стояли вертикальные перекладины. Бревна были уложены в лапу. На дне конструкции располагались доски. Внутри сооружения были зафиксированы развалы керамики, деревянная посуда, берестяной туюсок, лапоть, металлические путы для животных и в большом количестве остеологический материал, преимущественно черепа и челюсти крупного и мелкого рогатого скота. Вероятнее всего, сруб является законсервированным горным шурфом, который в дальнейшем использовался как хозяйственный погреб. Общая высота конструкции составляла 3 м.

Среди находок наиболее массовой категорией являются фрагменты керамической посуды следующих типов: фарфор, фаянс, чернолощенная и поливная керамика. Среди фрагментов керамических изделий 763 относятся к чернолощенной керамике, из которых 159 фрагментов представлены венчиками, 385 — стенками и 219 — придонными частями сосудов. К поливной керамике отнесено 637 фрагментов, из которых 243 фрагмента венчиков, 209 фрагментов стенок сосудов и 185 фрагментов днищ. Большая часть изделий имеет зеленый цвет поливы, единичные фрагменты — желтые и коричневые. Основная масса керамики не орнаментирована. Лишь на некоторых фрагментах по шейке венчика проведены вдавленные прямые и волнистые линии (см. цв. вклейку, рис. 29.2).

К индивидуальным находкам относятся различные предметы быта: костяные изделия (заготовки для подсвечника), берестяной туюсок, деревянные днища туюсков, весло, монеты, самодельная курительная трубка, деревянная тарелка и т. д.

**3. В полевом сезоне 2022–2023 гг. ИиИАУрО РАН производит археологические работы в границах кварталов улиц Февральской Революции (быв. Ломаевской) — Челюскинцев (быв. Северная) — Бориса Ельцина (быв. Фетисовская), где годом ранее сотрудниками ООО «ЦИКИ "Астра"» был выявлен исторический культурный слой.**

Общая площадь проведенных археологических работ составила 3228 кв. м. Мощность культурного слоя варьируется от 0,5–0,3 м, он по большей части представлен темно-коричневым суглинком. Большая часть раскопа изобилует деревянными хозяйственными постройками. На исследованной территории выявлено 13 погребов и 6 бутовых фундаментов (см. цв. вклейку, рис. 30.1). В юго-восточной части раскопа при разборе бутового фундамента было обнаружено погребение невысокого мужчины. Захоронение строго ориентировано с запада на восток, покойник располагался

в анатомическом порядке в гробу, который не сохранился. Верхняя часть покойника находилась непосредственно под фундаментом, в результате чего череп умершего сильно деформирован. При нем в области грудной клетки найден крест (см. цв. вклейку, рис. 30.2).

Полевая опись с памятника насчитывает более 5500 предметов. Основная масса вещевого материала относится ко второй пол. XIX — нач. XX в. Преобладает керамическая посуда (чернолощенная, поливная), фаянс, фарфор, изделия из стекла и кости животных. Основным датированным материалом выступает коллекция нумизматики (насчитывает около 50 экземпляров) и клейма на фарфоровой и фаянсовой посуде. К индивидуальным находкам можно отнести фрагмент костяной игольницы, несколько нательных крестов, серию костяных зубных щеток, сувенирное пасхальное яйцо из стекла (см. цв. вклейку, рис. 30.3).

**4. Объект археологического наследия «Поселение Карасье озеро X» выявлен в 2019 г. сотрудниками Группы охранных археологических исследований ИИиА УрО РАН, которые проводили обследование территории, отводимой под строительство объектов Универсиады в Октябрьском районе г. Екатеринбург Свердловской области, на территории Карасье-озерского торфяника, в 2020 г. были выполнены раскопки части памятника, в 2023 г. эти работы продолжены.**

В 2020 г. на части территории поселения, попадающей в зону строительства подземного водоотводного коллектора и автодороги, сотрудниками ИИиА УрО РАН проведены спасательные археологические работы (Открытый лист № 2102-2020 от 24.09.2020 г. на имя А. Ф. Шорина) и береговой части площадью 1260 кв. м (Открытый лист № 0970-2020 от 06.07.2020 г. на имя С. В. Шараповой). В результате спасательных археологических работ территория выявленного объекта культурного наследия раскопами 1 и 2 2020 г. была разделена на два изолированных участка: участок 1 (западный) и участок 2.

Учитывая тот факт, что территория выявленного объекта культурного наследия «Поселение Карасье озеро X» полностью попадает в зону строительства объекта «Кампус УрФУ — центр цифровой трансформации» Уральского Федерального Университета им. Б. Н. Ельцина», в полевом сезоне 2023 г. на основании Открытых листов № 3353 и № 3354 от 05.12.2022 г., выданных Министерством культуры РФ на имя Н. М. Чаиркиной, сотрудниками Группы охранных археологических исследований ИИиА УрО РАН были проведены охранные археологические исследования (археологические наблюдения и археологические раскопки) на территории выявленного объекта археологического наследия «Поселение Карасье озеро X». В раскопках на основании субподрядных договоров принимали участие: ООО «НАЦ АВКОМ-Наследие» и ООО НПО «Поэнгурр».

Археологические наблюдения на сильно обводненной заторфовой части поселения проводились в январе — феврале 2023 г. сотрудниками Группы охранных археологических исследований ИИиА УрО РАН. Этими же специалистами в мае — июле 2023 г. проведены археологические раскопки на заторфовой и береговой части памятника. Раскопки береговой части памятника проводились при участии ООО «НАЦ АВКОМ-Наследие» и ООО НПО «Поэнгурр». Общее руководство всеми археологическими исследованиями на памятнике осуществлялось держателем Открытых листов Н. М. Чаиркиной. В ходе работ археологическими наблюдениями и археологическими раскопками исследована вся площадь (11 595,14 кв. м) выявленного объекта археологического наследия «Поселение Карасье озеро X» (см. цв. вклейку, рис. 31.1).

На береговой части памятника зафиксировано несколько объектов, в том числе металлургический комплекс по выплавке железа, безинвентарное погребение (см. цв. вклейку, рис. 31.2), несколько участков, где производилась обработка и изготовление каменных предметов.

В раскопках береговой части поселения найдено более 12 000 артефактов эпохи мезолита, неолита, энеолита, бронзового века, раннего железного века, Средневековья, Нового и Новейшего времени (см. цв. вклейку, рис. 31.5-6).

Мощность культурного слоя в торфяной части памятника составляла 1,5 м. Обнаружены остатки двух деревянных сооружений, состоящих из нескольких рядов вертикально поставленных деревянных реек, соединенных местами дранкой. Общая конструкция была укреплена вертикально вбитыми кольями. Вероятно, это остатки древних рыболовных сооружений типа котцов (см. цв. вклейку, рис. 31.3). В заторфовой части обнаружено более 1000 артефактов, в том числе изделия

из дерева и кости: колья и рейки, фрагменты и почти целое весло, фрагменты ковшей, две «палки-копалки», поплавки из сосновой коры. Найдено изделие из металла – кованый топор раннего железного века (см. цв. вклейку, рис. 31.4).

В результате археологических работ площадь выявленного объекта археологического наследия «Поселение Карасье озеро X» исследована полностью. Памятник исключен из Перечня выявленных объектов археологического наследия Свердловской области, его территории освобождена для строительства Кампуса УрФУ.

*Чаиркина Н. М., Дубовцева Е. Н., Клементьева Т. Ю., Овечкина Д. К., Савченко К. П.,  
Савченко О. С., Храмцов М. В., Хурцидзе Е. Д., Чаиркин С. Е., Чаиркин С. С.,  
Институт истории и археологии Уральского отделения РАН*

*К сообщению «Охранные археологические исследования сотрудников Института истории и археологии УрО РАН на территории МО "город Екатеринбург" в 2022–2023 гг.»*

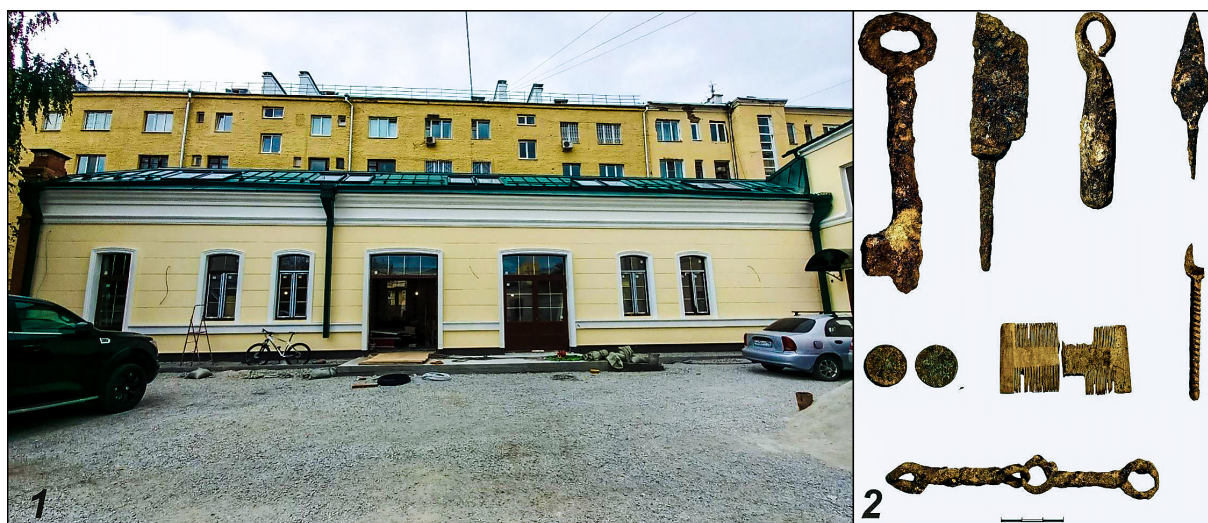


Рис. 28. Воссоздание объекта «Склад» по адресу: г. Екатеринбург, пр. Ленина, д. 296 / ул. Володарского, д. 2, литер Б. 1 — реконструированное здание, фото, сентябрь 2023 г.; 2 — артефакты из раскопа



Рис. 29. Раскопки на пересечении улиц Малышева — Воеводина.  
1 — бревенчатый сруб в раскопе на различной его глубине; 2 — артефакты из раскопа

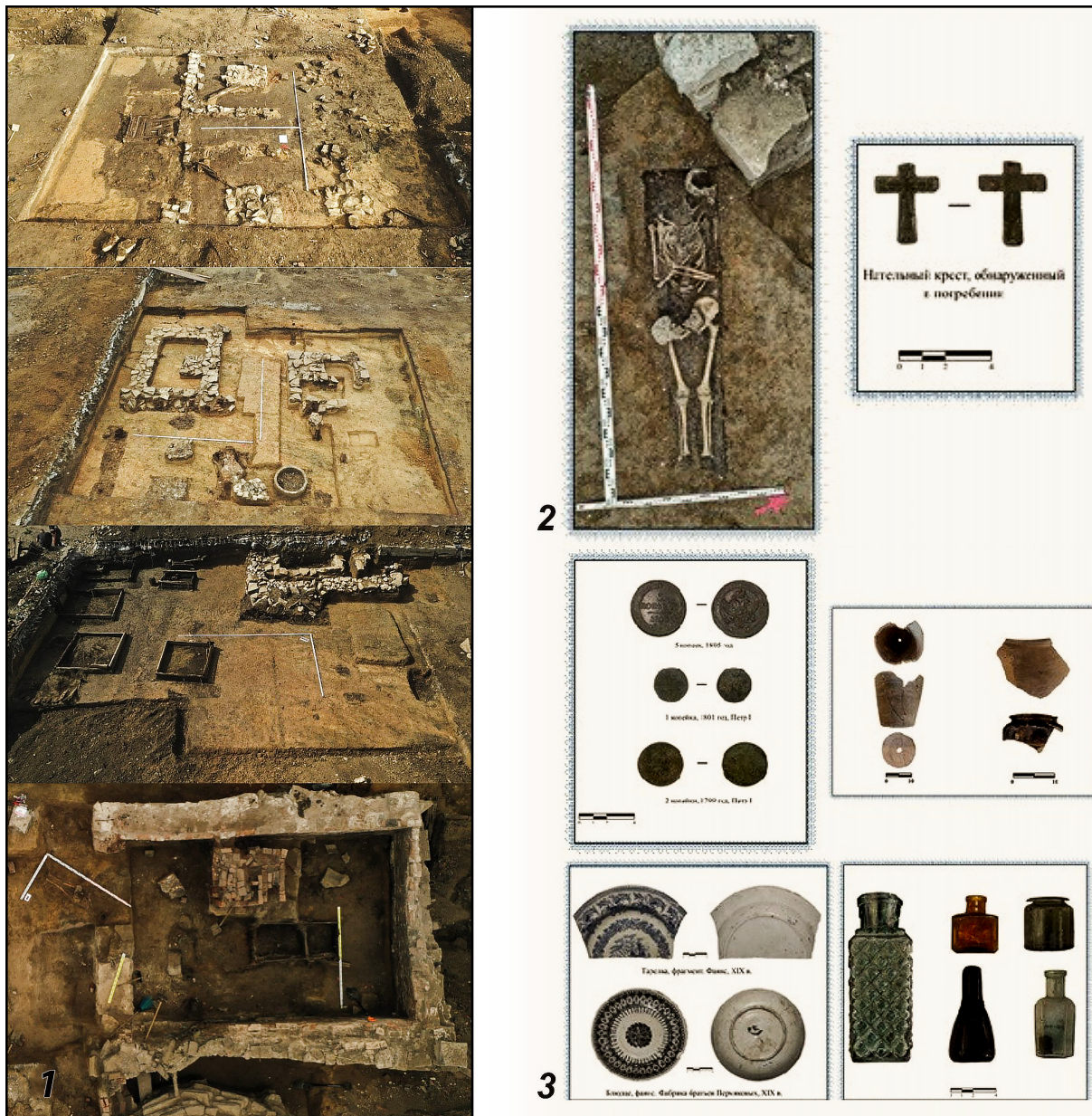


Рис. 30. Археологические раскопки на Екатеринбург-Сити. 1 — фундаменты домов и остатки погребов на различных участках раскопа; 2 — остатки погребения, обнаруженные под фундаментом дома, и нательный крест из погребения; 3 — артефакты из раскопа



Рис. 31. Археологические раскопки на поселении Карасье озеро X. 1 — общий вид раскопа 3 на береговой части памятника; 2 — раскоп 4, сектор 8, погребение 1. Вид с В; 3 — фрагмент древнего рыболовного сооружения; 4 — бронзовый топор in situ в культурном слое; 5 — керамика эпохи энеолита; 6 — изделия из камня: тесла

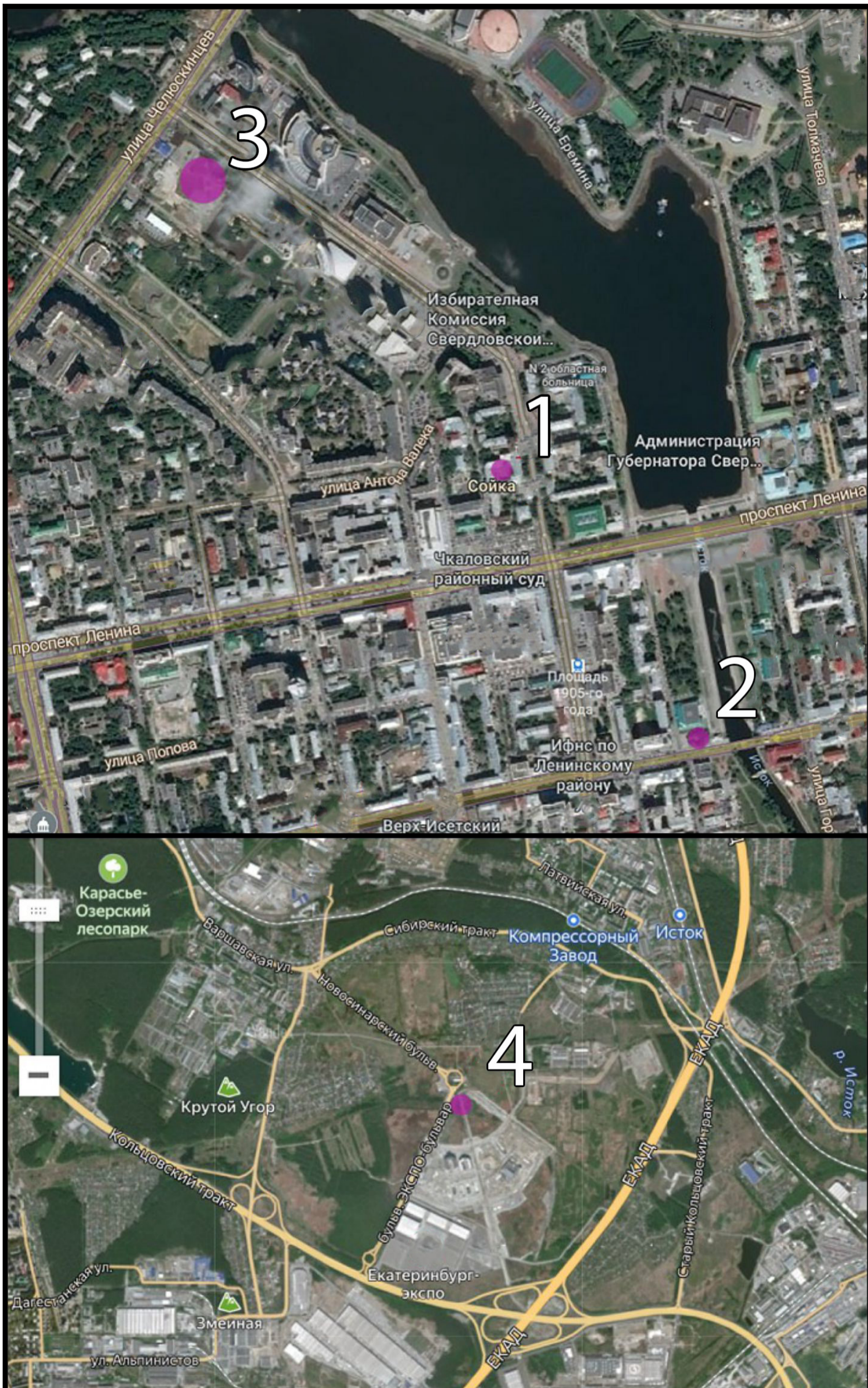


Рис. 35. Расположение объектов на космоснимке Екатеринбурга. Нумерация участков работ совпадает с их нумерацией в тексте