

ГОРОДА И ВЕСИ СРЕДНЕВЕКОВОЙ РУСИ

УДК 94(470.318) "653"

DOI: 10.58529/2782-6511-2024-3-2-6-19

Дедук Андрей Владимирович

к. и. н., научный сотрудник отдела археологических исследований государственного военно-исторического и природного музея-заповедника «Куликово поле» (Россия, Тула)

ORCID: 0000-0002-9458-3934

E-mail: deduk@list.ru

Колоколов Александр Михайлович

научный сотрудник отдела археологических исследований государственного военно-исторического и природного музея-заповедника «Куликово поле» (Россия, Тула)

ORCID: 0000-0002-6099-6319

E-mail: kolokoloff.sasha@yandex.ru

Наумова Татьяна Владимировна

к. и. н., хранитель отдела фондов государственного военно-исторического и природного музея-заповедника «Куликово поле» (Россия, Тула)

ORCID: 0009-0009-6454-6700

E-mail: tvn@kulpole.tula.net

Городище у деревни Вырск

АННОТАЦИЯ. Статья посвящена вновь выявленному памятнику археологии — городищу у деревни Вырск и его историко-географической интерпретации. Он расположен на берегу реки Средняя Вырка (левый приток р. Оки), вблизи деревни Вырск Козельского района Калужской области. В 2021 г. сотрудниками Тульской археологической экспедиции музея-заповедника «Куликово поле» были проведены разведочные работы на городище. В результате было выявлено несколько периодов бытования памятника: IV–V вв. (мощинская археологическая культура), IX–X вв. (роменская археологическая культура), эпоха Древней Руси (XII–XIII вв.) и позднего средневековья (XIV–XVI вв.). Позднесредневековый горизонт городища может быть отождествлен с центром козельской волости Вырка, впервые упомянутой в договорной грамоте великого князя Василия Васильевича с можайским князем Иваном Андреевичем и верейским и белозерским князем Михаилом Андреевичем (ок. 1445 г.). Кроме этого, Вырка упомянут в договорной грамоте 1447 г. великого князя Василия Васильевича можайским князем Иваном Андреевичем и в духовной Ивана III. Гипотеза о локализации волости Вырка в левобережье р. Оки была высказана еще В. Н. Дебольским в 1902 г. В настоящий момент его предположение удалось подтвердить. Согласно писцовым книгам и материалам Генерального межевания, на городище располагался Ивановский погост «на речке на Вырке» Вырского стана Белевского уезда XVII–XVIII вв.

КЛЮЧЕВЫЕ СЛОВА: Археология, Верхнее Поочье, городище, Вырка, Вырск, Древняя Русь, Средневековая Русь, Великое княжество Московское, позднее средневековье, центр волости, погост

Для цитирования: Дедук А. В., Колоколов А. М., Наумова Т. В. Городище у деревни Вырск // Историко-географический журнал. 2024. Т. 3. № 2. С. 6–19. DOI: 10.58529/2782-6511-2024-3-2-6-19

Поступила в редакцию 12.01.2024

Принята к публикации 11.03.2024

© Дедук А. В., Колоколов А. М., Наумова Т. В., 2024

URBAN AND RURAL LANDS OF MEDIEVAL RUS'

UDC 94(470.318) "653"

DOI: 10.58529/2782-6511-2024-3-2-6-19

Andrew V. Deduk

Candidate of Historical Sciences, State Museum-Reserve «Kulikovo Field» (Russia, Tula)

ORCID: 0000-0002-9458-3934

E-mail: deduk@list.ru

Alexandr M. Kolokolov

State Museum-Reserve «Kulikovo Field» (Russia, Tula)

ORCID: 0000-0002-6099-6319

E-mail: kam@kulpole.tula.net

Tatyana V. Naumova

Candidate of Historical Sciences, State Museum-Reserve «Kulikovo Field» (Russia, Tula)

ORCID: 0009-0009-6454-6700

E-mail: tvn@kulpole.tula.net

Hillfort near the Village of Vyrsk

ABSTRACT. The article is devoted to the newly discovered archaeological site – a hillfort near the village of Vyrsk and its historical and geographical interpretation. The settlement is located on the banks of the Srednyaya Vyrka River (the left tributary of the Oka River), near the village of Vyrsk, Kozelsky district, Kaluga region. The Tula archaeological expedition of the Museum-Reserve «Kulikovo Field» carried out a field work at the site in 2021. As a result, several stages of the existence of the settlement were identified: 4th–5th (the Moshchiny culture), 9th–10th (the Romny culture), 12th–13th (the Kievan Rus' era), 14th–16th centuries (the late Middle Ages period). The late medieval horizon of the site can be identified with the center of the Kozelsk volost of Vyrsk. Vyrsk was first mentioned in the 1445 contractual document between the Grand Duke of Moscow Vasily Vasilyevich with Prince Ivan Andreevich and Prince Mikhail Andreevich. Vyrsk is also mentioned in the 1447 contract document and in the will of Ivan III. In 1902, V. N. Debolsky expressed a hypothesis about the location of the Vyrka volost on the left bank of the Oka River. The published research confirmed the historian's assumption. Cadastral documents and maps made it possible to establish that the Ivanovo churchyard was located on the site "on the river on Vyrka" of the Vyrsky camp of Belevsky district in the 17th–18th centuries.

KEYWORDS: archaeology, Upper Poochie, ancient settlement, Vyrsk, Vyrka, Ancient Rus', Medieval Rus', Grand Duchy of Moscow, late Middle Ages, center of the volost, churchyard

For citation: Deduk A. V., Kolokolov A. M., Naumova T. V. [Hillfort near the Village of Vyrsk]. *Istoriko-geograficheskiy zhurnal* [Historical Geography Journal], 2024, vol. 3, no. 2, pp. 6–19. DOI: 10.58529/2782-6511-2024-3-2-6-19 (In Russian)

Received 12 January 2024

Accepted 11 March 2024

© 2024 The Authors

В 2021 году отрядом ТАЭ Государственного музея-заповедника «Куликово поле» были проведены разведочные работы на левом берегу реки Средняя Вырка (левый приток р. Оки), в Козельском районе Калужской области¹. Разведка была организована с целью проверки информации местных краеведов о существовании не известного ранее городища. В результате проведенных исследований был выявлен новый археологический памятник — городище у д. Вырск (см. *цв. вклейку, рис. 1*)².

Памятник находится на левом берегу р. Средняя Вырка (левый приток р. Оки), в 1,5 км к юго-востоку от д. Вырск. Городище расположено на мысу, имеющем вытянутую форму, сориентированном по линии северо-запад — юго-восток. Поверхность мыса ровная, с незначительным понижением в сторону реки, высота его от уровня русла р. Средняя Вырка — 30 м. Городище состоит из двух площадок. Внешняя (малая) площадка имеет размеры 40x70 м, отделена от напольной части системой укреплений, состоящей из двух валов и рва, от внутренней площадки — валом и рвом. Внешний вал, расположенный с напольной стороны внешней площадки, имеет высоту ок. 2 м, ширину подножия — ок. 8 м. Внутренний вал, расположенный с напольной стороны внешней площадки, имеет высоту ок. 3 м, ширину подножия — ок. 10 м. Вал, расположенный в мысовой части внешней площадки, имеет высоту ок. 3 м, ширину подножия — ок. 15 м. Через внешнюю площадку проходит старая грунтовая дорога. Внутренняя (большая) площадка имеет размеры 280x80 м, отделена от внешней площадки расплывшимся валом (высотой ок. 1 м, шириной у подножия — ок. 15 м) и рвом (см. *цв. вклейку, рис. 2*). Поверхность обеих площадок задернована и частично покрыта смешанным лесом. На момент выявления на памятнике зафиксированы многочисленные обширные по площади грабительские разрытия. Именно из их отвалов происходит большая часть находок, обнаруженных в ходе разведочных работ.

Работы на городище позволили выделить несколько периодов его существования.

К наиболее раннему этапу бытования памятника относится бронзовая окская фибула с кнопкой на ножке (см. *цв. вклейку, рис. 3: 5*). По типологии И. Р. Ахмедова она принадлежит к типу 2Б, наиболее многочисленному и широко распространенному среди фибул этой серии³. Изделие имеет слабо прогнутый литой бронзовый корпус треугольного сечения, с плоской кнопкой каплевидной формы. Корпус сохранился не полностью, обломана стойка для крепления оси пружины. Пружинящий аппарат утрачен. Наиболее вероятная датировка таких изделий — конец IV — первая половина V в.

К этому же кругу древностей относятся немногочисленные фрагменты груболепных и лощеных сосудов. Среди них обнаружено 4 высоких, отогнутых наружу венчика. Один из них принадлежит лощеному сосуду (см. *цв. вклейку, рис. 3: 4*), три — груболепным (см. *цв. вклейку, рис. 3: 1–3*). Их профилировка характерна для сосудов мощинской керамической традиции⁴. Таким образом, находка бронзовой фибулы и керамики мощинской культуры позволяет нам датировать время возникновения городища IV–V вв. Материалы этого времени обнаружены на внешней (малой) площадке городища.

Следующий этап заселения мыса связан с эпохой славянской колонизации Верхней Оки в VIII–X вв. Древности этого периода представлены на памятнике фрагментами толстостенных груболепных сосудов с примесями крупного шамота или шамота и дресвы в тесте (см. *цв. вклейку, рис. 4: 2–4*). Эти сосуды имеют горшковидную форму и короткие, слегка отогнутые наружу или прямые венчики, в некоторых случаях орнаментированные по краю пальцевыми вдавлениями. По профилировке, характеру теста и орнаментации профильные части сосудов можно отнести к керамике роменского типа, распространенной на памятниках региона в IX–XI вв. Эта керамика встречается как на внешней (малой), так и на внутренней (большой) площадке городища.

К горизонту IX–X вв. относится и бронзовая овальнорамчатая пряжка без язычка, обнаруженная на внутренней площадке городища⁵ (см. *цв. вклейку, рис. 4: 5*). Такие изделия широко распростра-

¹ Выражаем благодарность Наумову Андрею Николаевичу, Грибкову Александру Вячеславовичу, Петрову Юрию Юрьевичу и Шмелеву Виталию Николаевичу за неоценимую помощь в организации и проведении полевых работ на памятнике.

² Наумова Т. В. Отчет об археологических разведках на территории Козельского района Калужской области в 2021 г. // Архив ИА РАН. Р-1. Б/н; Результаты археологических исследований на городище у деревни Вырск / Наумова Т. В. [и др.] // Археологические исследования в Центральном Черноземье 2021. Липецк; Воронеж, 2022. С. 170–172.

³ Ахмедов И. Р. Окские фибулы // Лесная и лесостепная зоны Восточной Европы в эпохи римских влияний и Великого переселения народов. Тула, 2008. Вып. 1. С. 10–12, рис. 2–3.

⁴ Воронцов А. М. Культурно-хронологические горизонты памятников II–V веков на территории Окско-Донского водораздела. Тула, 2013. С. 90: рис. 10.

⁵ Колоколов А. М. Элементы поясной гарнитуры с памятников VIII–X веков Окско-Донского водораздела // Археология

нены в VIII–IX вв. в районах Сибири, Прикамья, Северного Кавказа и Крыма⁶. Аналогичная пряжка происходит из комплекса Супрутского городища⁷.

Помимо площадок были обследованы осыпи склонов городища. При этом было обнаружено восемь ланцетовидных наконечников стрел, также относящихся к периоду IX–X вв. (см. цв. вклейку, рис. 5). Пять из них относятся к типу 62, вар. 2, по А. Ф. Медведеву⁸ — с плоским пером, шейкой и упором (см. цв. вклейку, рис. 5: 1–4, 7). По Э. Вэгре, данный тип стрел делится на два варианта: А1 — с короткой шейкой (см. цв. вклейку, рис. 5: 1–3, 7) и А2 — с длинной шейкой (см. цв. вклейку, рис. 5: 4)⁹. На территории Древней Руси такие изделия наиболее активно распространены в X — первой половине XI в.¹⁰

Два наконечника (см. цв. вклейку, рис. 5: 5, 6) относятся к типу 77, вар. 1, по А. Ф. Медведеву — ланцетовидные, квадратного сечения, с коротким черешком, и на территории Древней Руси датируются X — началом XI в.¹¹ По Э. Вэгре, данные наконечники соответствуют типу D2 и относятся ко второй половине X — первой половине XI в.¹² По материалам Гнездовского могильника, изделия этого типа датируются не ранее второй четверти X в.¹³ Находки ланцетовидных стрел типа D2 на склонах городища Вырск могут свидетельствовать в пользу синхронности его финала с гибелью Супрутского городища, в комплексе которого обнаружены аналогичные наконечники¹⁴.

Однако есть основания полагать, что славянское поселение на площадках городища Вырск возникло после гибели Супрут. В пользу этой версии свидетельствует топография памятника. Он находится берегу р. Средняя Вырка, в 6,5 км от ее впадения в р. Оку, то есть в значительном удалении от главной торговой магистрали региона. Такое расположение характерно для поселений середины — второй половины X в. Оно отличает их от памятников IX — первой половины X в., расположенных на берегах крупных рек (Ока, Упа, Шат, Вашана), по которым проходил Верхнеокский участок Донского торгового пути. Узловым пунктом пути было Супрутское городище, и после его гибели в середине X века возникает группа поселений, удаленных от основных водных артерий региона. Вероятнее всего, поселение на площадках городища Вырск относится к этой группе¹⁵. О его возникновении не ранее середины столетия свидетельствует и находка профиля раннегончарного горшка на малой площадке городища¹⁶. Сосуд толсто-стенный, изготовленный из ожелезненной глины с крупнофракционными примесями дресвы и шамота, венчик его короткий, отогнутый, с желобком по краю, на плечике имеется утолщение (см. цв. вклейку, рис. 4: 1). По характеру теста и профилировке этот горшок близок к лепной керамике роменского типа, однако изготовлен он с применением гончарного круга. Оформление венчика, а именно наличие желобка по его краю, характерно для сосудов типа IIA, по Е. В. Каменецкой, распространенных на территории Смоленского Поднепровья во 2–3 четвертях X в.¹⁷ Плечики и тулово горшка украшены многорядным зубчатым штампом, который на территории Верхней Оки обычно встречается на древнерусских гончарных сосудах XI–XIII вв.¹⁸ Однако этот орнамент

евразийских степей. 2023. № 3. С. 275, рис. 3: 9.

⁶ Ковалевская В. Б. Поясные наборы Евразии IV–IX вв. Пряжки. М., 1979. С. 25–28. Табл. IX, 15; XI, 3, 4, 16. (Свод археологических источников; вып. Е 1–2).

⁷ Григорьев А. В. Славянское население водораздела Оки и Дона в конце I — начале II тыс. н. э. Тула, 2005. С. 77, рис. 30: 5.

⁸ Медведев А. Ф. Ручное метательное оружие (лук и стрелы, самострел) VIII–XIV вв. М., 1966. С. 73. (Свод археологических источников; вып. Е 1–36).

⁹ Wegraeus E. Die Pfeilspitzenvon Birka // Birka II: 2. Stockholm, 1986. S. 23–25, Abb. 4:2.

¹⁰ Каинов С. Ю. Ланцетовидные наконечники стрел из раскопок Гнездова // Раннесредневековые древности Северной Руси и ее соседей. СПб., 1999. С. 61.

¹¹ Медведев А. Ф. Указ. соч. С. 79.

¹² Wegraeus E. Op. cit. S. 32.

¹³ Каинов С. Ю. Указ. соч. С. 54.

¹⁴ Колоколов А. М. Находки предметов вооружения североевропейского облика с памятников IX–X вв. Окско-Донского водораздела // Воинские традиции в археологическом контексте: от позднего латена до позднего средневековья: Сб. ст. по итогам работы Международной научной конференции. Тула, 2023. С. 124, рис. 4: 10.

¹⁵ Колоколов А. М. Хронология памятников X века на территории Окско-Донского водораздела // Историко-географический журнал. 2023. Т. 2, № 1. С. 29–30.

¹⁶ Наумова Т. В. Отчет об археологических разведках на территории Козельского района ... С. 73, рис. 24: 4.

¹⁷ Каменецкая Е. В. Керамика IX–XIII вв. как источник по истории Смоленского Поднепровья. М.: Смоленск, 2019. С. 148, рис. 17: 2; С. 33.

¹⁸ Болдин И. В. Круговая керамика бассейна Верхней Оки во II тыс. н. э. (проблемы периодизации и хронологии). Калуга, 2012. С. 31: рис. 8: 1; С. 128.

встречается и на раннегончарных сосудах типов А–III, IV, Б–I, III, бытующих на территории Смоленского Поднепровья в середине — третьей четверти X в.¹⁹

Следующий период представлен на памятнике XI–XIII вв. К этому этапу заселения площадок городища относятся находки бронзовых и стеклянных украшений, железных орудий.

Украшения представлены тремя фрагментами крученых стеклянных браслетов (см. *цв. вклейку, рис. 6: 1–3*), широко распространенных на древнерусских памятниках XII–XIII вв.²⁰ К этому же времени относится фрагмент бронзового решетчатого перстня (см. *цв. вклейку, рис. 6: 5*)²¹. Еще одно изделие из бронзы, найденное на большой площадке городища, — фрагмент звена цепочки (см. *цв. вклейку, рис. 6: 4*). Цепочка с аналогичными звеньями обнаружена в комплексе селища Хотяжи-1 на р. Москве и датируется второй половиной XI в.²²

К этому же горизонту может принадлежать и находка пружинных ножниц (см. *цв. вклейку, рис. 6: 8*). Отличительной чертой этого изделия является наличие петли на пружинном конце, что, по материалам древнего Новгорода, свидетельствует о принадлежности орудия к X–XI вв.²³ Таким образом, находка может относиться как к славянскому, так и к древнерусскому периоду существования памятника.

Помимо пружинных ножниц, железные орудия представлены находками трех черешковых ножей. Один из них (см. *цв. вклейку, рис. 6: 7*) имеет широкие хронологические рамки бытования. Он может принадлежать как к горизонту X в.²⁴, так и к древнерусскому времени²⁵. Два других ножа (см. *цв. вклейку, рис. 6: 6, 9*) относятся к периоду XII–XV вв.²⁶

Наиболее насыщенный слой на городище связан с поселением эпохи позднего средневековья (XIV–XVI вв.). С ним связаны находки металлических предметов, а также основной массив гончарной керамики, обнаруженной на памятнике.

Несколько находок из железа связаны с предметами вооружения и снаряжения всадника. Одна из них — колесико от шпоры, или т. н. «репеек», — железная звездочка диаметром 27 мм с восемью длинными лучами (см. *цв. вклейку, рис. 7: 7*). Такие колесики характерны для шпор типов Vb1, Vb2, VII и VIII (по О. В. Двуреченскому), которые датируются XIV–XV вв.²⁷ Находки двух фрагментов кольчужного плетения (см. *цв. вклейку, рис. 7: 5, 6*) имеют более широкие хронологические рамки. На территории региона фрагменты кольчужного полотна известны в комплексах IX–X вв.²⁸, а также в материалах Древней Руси и позднего средневековья²⁹. Уплощенно-цилиндрический железный наконечник сабельных ножен (см. *цв. вклейку, рис. 7: 9*), вероятнее всего, относится к позднесредневековому горизонту городища — XV в.³⁰ Однако не следует исключать, что данный предмет связан с более ранними кочевническими древностями³¹.

К периоду позднего средневековья, скорее всего, относятся и прочие находки из железа: рамка пряжки (см. *цв. вклейку, рис. 7: 4*), пробой (см. *цв. вклейку, рис. 7: 8*) и нож с широким черешком

¹⁹ Каменецкая Е. В. Указ. соч. С. 35–41.

²⁰ Щапова Ю. Л. Стекло Киевской Руси. М., 1972. С. 103–175.

²¹ Древняя Русь: Быт и культура. М., 1997. С. 77.

²² Заидов О. Н., Кренке Н. А., Лазукин А. В. Новые данные о комплексе памятников у д. Хотяжи на Москве-реке: (к проблеме славянской колонизации Подмосковья) // Российская археология. 2018. № 4. С. 137, рис. 5: 7; С. 140.

²³ Сингх В. К. Железный инструментарий средневекового Новгорода: дис. ... канд. ист. наук. М., 2009. Т. 1. С. 93–96; Т. 2. Табл. 59: 1–4.

²⁴ Винников А. З. Славяне лесостепного Дона в раннем средневековье (VIII — начало XI века). Воронеж, 1995. С. 64–65, рис. 18.

²⁵ Колчин Б. А. Железообрабатывающее ремесло Новгорода Великого // Тр. Новгородской археологической экспедиции. М., 1959. Т. II. С. 49, рис. 34 (МИА; № 65).

²⁶ Там же.

²⁷ Двуреченский О. В. Колесцовые шпоры, происходящие с территории Русских княжеств и Московского государства второй половины XIII–XVII вв. // Военная археология. Сборник материалов научного семинара. М., 2018. Вып. 4. С. 125–131; 137–146.

²⁸ Григорьев А. В. Указ. соч. С. 75, рис. 29: 7.

²⁹ Двуреченский О. В. Реликвии Донской битвы 1380 г. // Реликвии Донского побоища: Находки на Куликовом поле. М., 2008. С. 7–38.

³⁰ Двуреченский О. В. Холодное оружие Московского государства XV–XVII веков. Тула, 2015. С. 62–68.

³¹ Евлевский А. В., Потемкина Т. М. Восточноевропейские позднекочевнические сабли // Степи Европы в эпоху средневековья. Донецк, 2000. Т. 1. С. 133–134, рис. 6.

(см. цв. вклейку, рис. 7: 1). Аналогичные изделия известны в синхронных материалах Любутска³², а также в коллекции предметов с территории Тушинского лагеря начала XVII в.³³

Большая часть гончарной посуды сформована из нежелезненной глины и имеет окислительный обжиг. Плечики сосудов украшены небрежной однорядной волной, в одном случае отмечена редкая трехрядная волна (см. цв. вклейку, рис. 8: 4). Для анализа гончарной керамики с памятника мы будем использовать типологию, разработанную И. В. Болдиным на материалах Верхнего Поочья.

Согласно типологии И. В. Болдина, венчики сосудов, обнаруженные на площадках городища у д. Вырск, в основном представлены типами АИЗ, АИ2, Е1-3.

Наибольшим числом представлены сосуды типа АИЗ (рис. 1: 2-7; 9: 3) — профилированные, где венчик имеет выступ с внешней стороны³⁴. Горшки с венчиками этого типа встречаются в комплексах домонгольского времени³⁵, однако известны и в XIII–XIV вв., в частности в верхних слоях городища Свисталовка³⁶. При этом наличие на плечике сосудов этого типа с городища Вырск широкой однорядной волны позволяет датировать их в рамках XIV–XV вв.³⁷

Венчики типа Е1-3, с валиком по внутренней стороне (рис. 2: 2, 5-9)³⁸ — подобные венчики наиболее распространены в слоях XIV–XVI вв.³⁹ Некоторые из них орнаментированы широкой однорядной волной (рис. 2: 2, 5, 10: 1).

Сосуды с высокими прямыми венчиками, оформленными широким валиком по внешней стороне (рис. 1: 1, 9: 1), широко представлены в слоях XIV–XV вв. городища Любутск⁴⁰.

Таким образом, позднесредневековая керамика с городища у д. Вырск укладывается в хронологические рамки XIV–XVI вв.

Помимо прочего, на большой площадке обнаружены два крупных выплеска цветного металла (бронзы), что свидетельствует о существовании на городище бронзолитейного производства. Однако, по причине отсутствия надежного археологического контекста находок, связать это производство с одним из периодов существования памятника затруднительно.

В ходе разведочных работ на городище у д. Вырск удалось предварительно установить хронологию памятника. На основании полученных материалов можно выделить четыре периода жизни на городище — IV–V вв., X в. (вероятнее всего, вторая его половина), XII–XIII вв., XIV–XVI вв. К IV–V вв. относятся находки фрагментов лепных сосудов мощинской культуры, а также окской фибулы с кнопкой. Древности X в. представлены фрагментами груболепных сосудов роменского типа, находками ланцетовидных наконечников стрел, а также бронзовой овальнорамчатой пряжки. С периодом XII–XIII вв. связаны немногочисленные венчики гончарных сосудов с линейным орнаментом, фрагменты украшений — стеклянных браслетов, решетчатого перстня, цепочки, а также железных орудий — пружинных ножниц и ножей.

Наибольшее количество и разнообразие типов гончарной керамики относятся к наиболее позднему слою поселения XIV–XVI вв., с ним же связан ряд металлических находок. Очевидно, что этот период являлся наиболее активной фазой жизни на площадке городища Вырск.

Соответственно, встает вопрос об историко-географической интерпретации найденного памятника археологии. Привлечение плана Генерального межевания 1782 г. позволяет определить, что памятник «попадает» на территорию погоста Ивановское, Покровское тож, Вырского стана Белевского уезда⁴¹.

³² Болдин И. В., Массалитина Г. А. Реконструкция оборонительной системы летописного Любутска на базе археологического исследования поселения // Труды регионального конкурса научных проектов в области гуманитарных наук. Калуга, 2001. Вып. 2. С. 49, рис. 7: 3.

³³ Двуреченский О. В. Тушинский лагерь (Публикация коллекции В. А. Политковского из собрания ГИМ). М., 2018. Рис. 57: 769, 577; 56: 85; 51: 407.

³⁴ Болдин И. В. Указ. соч. С. 43, рис. 15.

³⁵ Там же. С. 132.

³⁶ Там же. С. 134.

³⁷ Там же. С. 127.

³⁸ Там же. С. 43, рис. 15.

³⁹ Там же. С. 139–140.

⁴⁰ Болдин И. В., Массалитина Г. А. Указ. соч. С. 44, рис. 3: 2, 4.

⁴¹ РГАДА. Ф. 1354. Оп. 154. Ч. 1. Ед. хр. И-7 син.

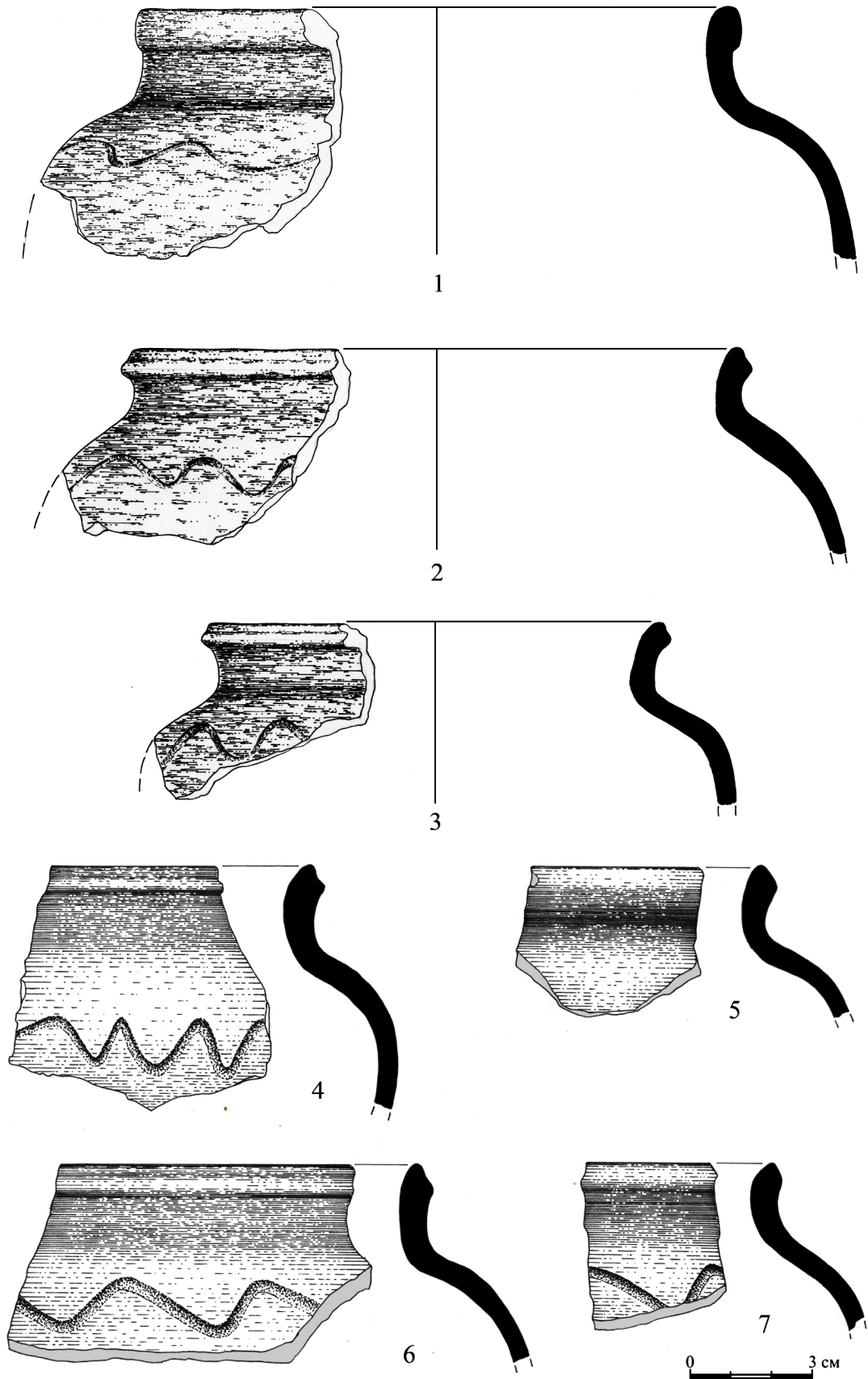


Рис. 1. Городище у д. Вырск. Фрагменты круговых белоглиняных сосудов XIV–XVI вв. Подъемный материал
Fig. 1. Hillfort near the village of Vyrsk. Fragments of circular white clay vessels of the 14th–16th centuries

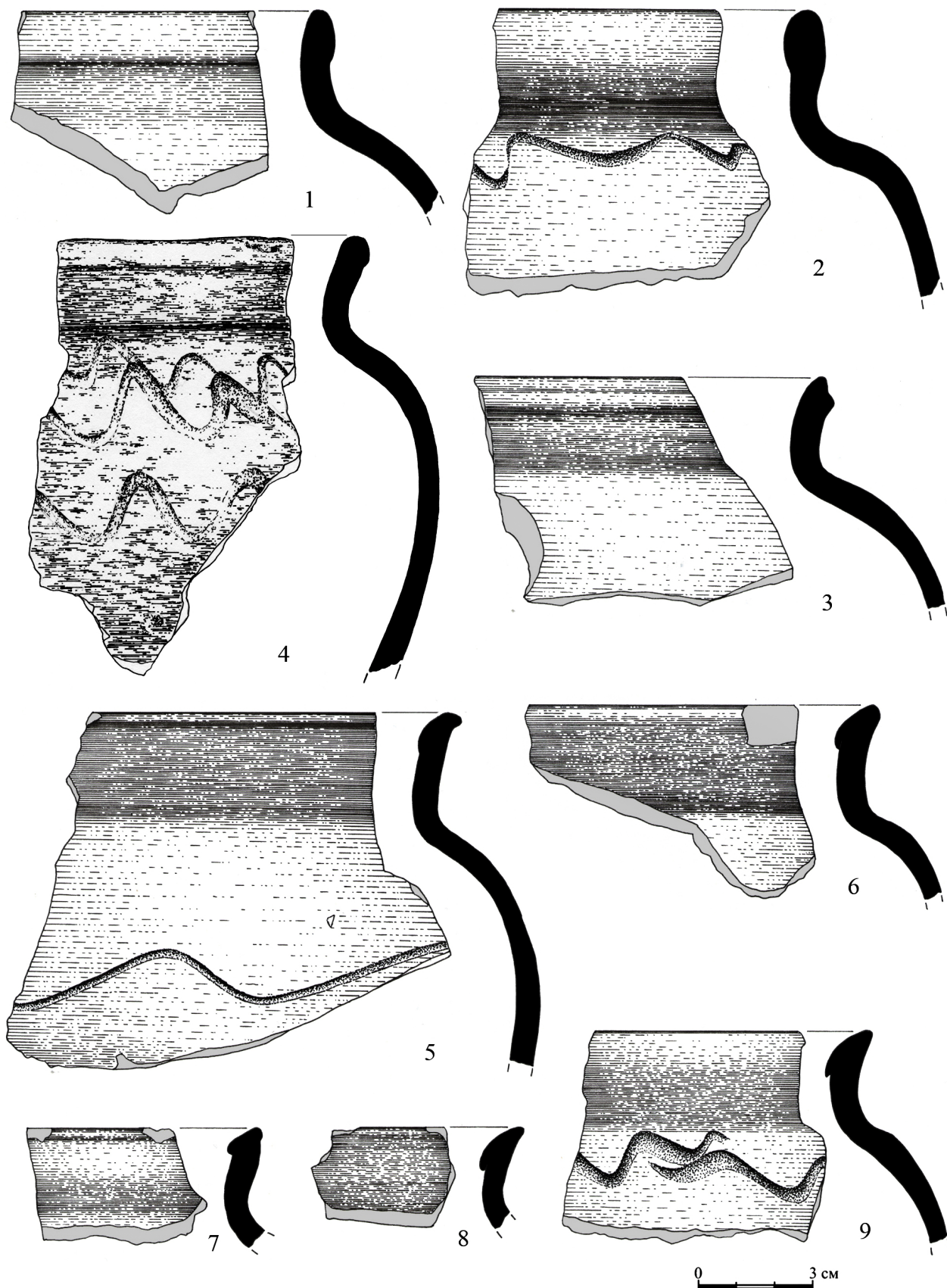


Рис. 2. Городище у д. Вырск. Фрагменты круговых белоглиняных сосудов XIV–XVI вв. Подъемный материал
Fig. 2. Hillfort near the village of Vyrsk. Fragments of circular white clay vessels of the 14th–16th centuries

В писцовой книге Белевского уезда 1627/28–1630/31 гг. фигурируют всего три погоста на землях Вырского стана (Сныхов тож): Истицкий, Ивановский и Покровский. Все они расположены на р. Выре⁴². Как становится ясно из межевой книги 1627/28–1630/31 гг., Ивановский и Покровский погосты находились по соседству⁴³.

Приведем описания двух искомым погостов: «Погост Ивановской на речке на Вырке. На погосте на государеве земле церковь Зачатие Ивана Предотечи, деревяна клецки...

Да на погосте ж другая церковь великого страстотерпца Христова Георгия, деревяна клецки, ветха, без пения... А на погосте у Зачатия Ивана Предотечи двор попов Василья Савельива, (в) дьячек Кондрашко Анкидинов, (в) понамарь Ивашко Семенов. Пашни паханные и перелогом, и лесом поросло церковные земли дватцать чети в поле, а в дву по тому ж. Сена по речке по Выре ставитца тритцать копен.

Погост пуст на речке на Выре. На погосте на церковной земле (м) церковное Покрова Пресветей Богородицы да предельное место Великого Христова мученика Никиты, да другое ж церковное место святых жен мироносиц. Да мест дворовых церковных пустых: (м) попово, (м) дьячково, (м) понамарево. Пашни перелогом и лесом поросло церковные земли дватцать чети в поле, а в дву потому ж. Сена по речке по Выре ставитца дватцать копен»⁴⁴.

Кроме этого, в писцовой книге 1627/28–1630/31 гг. обращает на себя внимание упоминание «луга на реке на Выре под городищем» при описании поместной земли д. Куниловой Семена Михайлова сына Лаврова⁴⁵. Если мы обратимся к упомянутому выше плану 1782 г., то выясним, что на юго-востоке Ивановский погост граничил с санными покосами Семена Семенова сына Лаврова⁴⁶.

Межевая книга 1627/28–1630/31 гг. фиксирует в районе погостов следующие объекты: р. Городенка, Поганный верх, кладбище и «убогие дома»⁴⁷.

В переписной книге Белевского уезда 1646 г. в Вырском стане упоминается только Ивановский погост⁴⁸.

Таким образом, в первой половине XVII в. на изучаемом памятнике археологии находилось три церкви. Такое количество церквей, как неоднократно отмечалось в литературе, характерно для бывшего центра волости или даже городского поселения.

Упомянутый выше план Генерального межевания Ивановского погоста показывает границы дачи на западе с с. Выреском по р. Быковке. Река с этим же названием ограничивает землевладение на юге⁴⁹. Привлечение планов соседних дач позволяет определить, что это описка, т. к. на них эта река подписана как р. Вырка⁵⁰. Д. Вырск эпохи Генерального межевания располагалась примерно в километре от Ивановского погоста (см. цв. вклейку, рис. 8, 9)⁵¹.

На военно-топографической одноверстовой карте Калужской губ., снятой в 1851 г., западнее изучаемого городища показан населенный пункт из трех дворов с церковью, подписанный как с. Вырск. Северо-западнее показана одноименная деревня⁵² (см. цв. вклейку, рис. 10).

Таким образом, поблизости от городища, расположенного на р. Вырке, находилось несколько населенных пунктов, которые назывались Вырск. В письменных источниках XV — начала XVI в. фигурирует козельская волость Вырка⁵³. В. Н. Дебольский соотносил ее с Вырским станом Белёвского уезда XVII–XVIII вв., на землях которого как раз находился погост Ивановское, Покровское тож⁵⁴. Возможно, мы имеем дело с центром этой волости.

Но в районе современного Белёва известно несколько р. Вырок, левых притоков р. Оки: 1) р. Вырка (впадает в р. Оку в черте современного Белёва) и ее левый приток р. Малая Вырка;

⁴² РГАДА. Ф. 1209. Оп. 1. Кн. 15528. Л. 715 об. — 717 об. Ранее публиковалось: Белевская вивлиофика: Собрание древних памятников об истории Белева и Белвского уезда. М., 1858. Т. 2. С. 271–272.

⁴³ РГАДА. Ф. 1209. Оп. 1. Кн. 15529. Л. 638–640 об.

⁴⁴ РГАДА. Ф. 1209. Оп. 1. Кн. 15528. Л. 715 об. — 717 об. Ранее публиковалось: Белевская вивлиофика ... С. 271–272.

⁴⁵ Там же. Кн. 15528. Л. 664. Опул.: Белевская вивлиофика ... С. 251–252.

⁴⁶ РГАДА. Ф. 1354. Оп. 154. Ч. 1. Ед. хр. И–7 син.

⁴⁷ РГАДА. Ф. 1209. Оп. 1. Кн. 15529. Л. 638.

⁴⁸ Там же. Кн. 15531. Л. 367.

⁴⁹ РГАДА. Ф. 1354. Оп. 154. Ч. 1. Ед. хр. И–7 син.

⁵⁰ Там же. Ед. хр. В–8 син.; С–9 син.; Ю–1 син.

⁵¹ Там же. Ед. хр. В–8 син.

⁵² РГВИА. Ф. 386. Оп. 1, ч. 3. Ед. хр. 3141, ч. 2. Л. 41.

⁵³ ДДГ. № 41. С. 122; № 48. С. 147; № 89. С. 360.

⁵⁴ Дебольский В. Н. Духовные и договорные грамоты московских князей, как историко-географический источник. Ч. 2 // Записки отделения русской и славянской археологии русского археологического общества. СПб., 1903. Т. VI. С. 52.

2) р. Вырка, впадающая в р. Оку выше с. Сныхова; 3) р. Вырка (Выра Гостунская, Средняя Вырка), на ней было выявлено исследуемое городище⁵⁵. Кроме этого, в бассейне р. Оки существует еще р. Вырка, правый приток р. Оки, протекающая южнее г. Калуги⁵⁶. Это говорит о распространенности гидронима. Попробуем определить географические рамки расположения козельской волости Вырки.

Самое первое упоминание волости мы находим в договорной грамоте великого князя Василия Васильевича с Можайским князем Иваном Андреевичем и верейским и белозерским князем Михаилом Андреевичем 1445 г.: «А что ма еси, г(о)с(поди)не княз(ь) велики, пожаловал, свое-г(о) брат(а) младшего, княз(а) Ивана Андрѣевич(а), дал ми еси въ-тчину Козлескъ с волостями, а волости Серенескъ, Людимескъ, Коропки, Вырка, купля Пересвѣтова, Сѡлексин, Лисин, Свиблов со всѣм с тѣм, что к тѣм потагло истарины мѣстом, и того ти г(о)с(поди)не, княз(ь) велики, всего под мною блюсти, и не вюидити, ни въступатисѧ, ни твои детям под моими детми»⁵⁷. Проанализируем географию козельских волостей.

Козельск локализуется на месте одноименного современного районного центра Калужской области⁵⁸.

Серенск располагался на городище у д. Серенск⁵⁹.

Людимеск, согласно В. Н. Дебольскому и В. И. Абакулову, располагался на городище у с. Гришово Бабынинского района Калужской обл.⁶⁰

«Коропки» В. Н. Дебольский расположил «на р. Серене, в 18-ти верстах от Козельска»⁶¹.

В. Н. Дебольский соотнес «Пересветову куплю» с более поздним Купленским станом Калужского уезда⁶². По мнению М. К. Любавского, эти земли были куплены боярином Пересветом у тарусских князей⁶³. А. В. Кузьмин пишет: «...с последним выводом (М. К. Любавского. – А. Д.) трудно согласиться, ибо во второй трети XIV в. Козельск на правах удела входил в состав не Тарусского, а Карачевского княжества»⁶⁴. Здесь допущена явная ошибка, так как волости, «приписанные» в Московском княжестве к Козельску, имели различное происхождение и территория этих волостей явно не совпадала с землями более раннего Козельского удела. Так, к Козельску был приписан Алексин, который был ранее митрополичьим владением (см. про это далее).

Алексин был обменян великим князем Василием Дмитриевичем у митрополита Киприана на слободку Кораш между 1390 и 1392 гг.⁶⁵ Позднее он входил в состав Серпуховского княжества⁶⁶. По духовной Василия II Алексин уже стал великокняжеским городом и должен был отойти к его сыну Ивану⁶⁷. Локализация средневекового Алексина вызывает вопросы, но все варианты находятся в черте современного одноименного центра Тульской обл.⁶⁸

В. Н. Дебольский соотнес Лисин с Лисинским станом Калужского уезда XVII в.⁶⁹

Свиблово, похоже, остается не локализованным.

⁵⁵ Атлас Калужского наместничества, состоящего из двенадцати городов и уездов. СПб., 1782. Т. 1.; Атлас Тульской обл. Масштаб: в 1 см 1 км. М., 2006. С. 37, 49; РГАДА. Ф. 1356. Оп. 1. Ед. хр. 6077; 6078; Смоленская Г. П. Гидронимия бассейна Оки (список рек и озер). М., 1976. С. 28, 29.

⁵⁶ Смоленская Г. П. Указ. соч. С. 132. Атлас Калужского наместничества... Генеральный план Перемышльского уезда, ч. 2. ДДГ. № 41. С. 122.

⁵⁸ Шеков А. В. Политическая история и география Верховских княжеств: Середина XIII — середина XVI в. М., 2018. С. 99–102.

⁵⁹ Зайцева И. Е., Сарачева Т. Г. Ювелирное дело «земли вятичей» во второй половине XI–XIII вв. М., 2011. С. 17–20; Никольская Т. Н. Земля вятичей: К истории населения бассейна верхней и средней Оки в IX–XIII вв. М., 1981. С. 136–141.

⁶⁰ Абакулов В. И. Город Людимеск в XIV–XVII вв. // Калуга в шести веках: Материалы 5-й городской краеведческой конференции. Калуга, 2005. С. 8–23; Дебольский В. Н. Указ. соч. С. 23.

⁶¹ Дебольский В. Н. Указ. соч. С. 52.

⁶² Там же. С. 2–3.

⁶³ Любавский М. К. Образование основной государственной территории великорусской народности: Заселение и объединение земель. Л., 1929. С. 76.

⁶⁴ Кузьмин А. В. На пути в Москву: Очерки генеалогии военно-служилой знати Северо-Восточной Руси в XIII — середине XV в. М., 2015. Т. II. С. 69.

⁶⁵ Акты феодального землевладения и хозяйства XIV–XVI вв. М., 1951. Ч. 1. № 1. С. 23–25. По датировке мены см.: Кучкин В. А. Формирование государственной территории Северо-Восточной Руси в X–XIV вв. М., 1984. С. 273–274.

⁶⁶ ДДГ. № 16. С. 43; № 17. С. 47.

⁶⁷ Там же. № 61. С. 194.

⁶⁸ Дедук А. В. К вопросу об исторической топографии Алексина XIV–XVI вв. // Русь в XIII–XV вв.: Новые открытия в области археологии и истории. М., 2021. С. 223–238.

⁶⁹ Дебольский В. Н. Указ. соч. С. 2.

Таким образом, в грамоте 1445 г. козельские волости можно условно разбить на две группы: 1) расположенные в окрестностях Козельска; 2) находившиеся в калужско-алексинском течении р. Оки. К какому из этих комплексов относятся Вырки — сказать сразу затруднительно. Судьба же перечисленных козельских волостей сложилась различно: часть из них после 1448 г. отошла к великому княжеству Литовскому вместе со Козельском, часть же осталась за Москвой (Алексин, Пересветова купля, Лисин)⁷⁰.

Схожее с актом 1445 г. перечисление мы находим и в договорной грамоте 1447 г. великого князя Василия Васильевича с Можайским князем Иваном Андреевичем. С той лишь разницей, что из списка владений оказываются исключены Лисин и Свиблово⁷¹.

Вырка не упоминается как волость московских князей с конца 1440-х гг. до начала XVI в. Скорее всего, это означает, что он вместе с остальными «окрестными» козельскими волостями отошел к Литве и вернулся в состав Московского княжества в 1494 г.⁷²

Волость Вырка упоминается в духовной грамоте Ивана III 1503 г. (дошла до нас в списке). Согласно этому акту волость должна была отойти в составе других козельских волостей князю Симеону: «Да с(ы)ну же своему Семену даю горwd Козелескъ с волостми, и з селы, а волости Козелские: Серенескъ, да Людимескъ, да Коробки, и Вырки, на Вырке на рекѣ волости Сънища, да Сытичи, да Выино, и с-ыными месты, да Липици, да Възбынwв, да Верх-Серена, да Луган, да Мъстилово, да Къцын, да Хвостовичи, да Порыски, да Борятин, да Сурень, да Хостьци, да Жеремин, да Сныхово, да Ивановское Бабина село Незнаново, и с-ыными мѣсты, со всем с тем, что к тем волостем и селом потягло»⁷³.

Локализацию ряда топонимов мы уже комментировали выше, при анализе грамоты 1445 г. Отметим, что в грамоте 1503 г. «Вырки» стоят как бы во множественном числе.

Волость Сенища в настоящий момент остается не локализованной.

Сытичи В. Н. Дебольский расположил «в Лихвинском уезде, в 30 верстах от уездного города»⁷⁴. В XVII–XVIII вв. село Сытичи располагалось на землях Подгороднего стана Козельского уезда⁷⁵. Одна из границ этого землевладения проходила на р. Вырке⁷⁶. После административной реформы Екатерины II этот населенный пункт окажется в Лихвинском уезде. Согласно материалам Генерального межевания, с. Сытичи находилось в междуречье р. Сетухи и р. Вырки, впадающей в р. Оку выше с. Сныхова⁷⁷. От исследуемого городища Сытичи находятся в 10 км на юго-запад. Топоним Сытичи, похоже, является уникальным для рассматриваемого региона.

Выино было соотнесено в литературе с более поздним селом Вейно⁷⁸. Дворцовое село Вейно Подгороднего стана Козельского уезда было пожаловано в 1590 г. Иосифо-Волоколамскому монастырю⁷⁹. Само с. Вейно находится на р. Вейно и р. Зароченке, левых притоках р. Вырки, которая впадает в р. Оку выше г. Белева. Ряд населенных пунктов землевладения этого села находился на р. Вырке⁸⁰. Вейно находится примерно в 25 км от выявленного городища на юго-запад. Других топонимов, с которыми можно соотнести Выино, нам не удалось найти.

Таким образом, локализации Выино и Сытичи представляются нам убедительными. Множественное число «Вырки» объясняется тем, что волости располагались на нескольких разных, но географически близких реках с одинаковым названием.

⁷⁰ Темушев В. Н. На восточной границе великого княжества Литовского. Тула, 2016. С. 93; Шеков А. В. Указ. соч. С. 101–102.

⁷¹ ДДГ. № 48. С. 147.

⁷² Сб. РИО. Т. 35. С. 126, 136, 137; Темушев В. Н. Указ. соч. С. 93; Шеков А. В. Указ. соч. С. 101–102.

⁷³ ДДГ. № 89. С. 360.

⁷⁴ Дебольский В. Н. Указ. соч. С. 52.

⁷⁵ РГАДА. Ф. 1209. Оп. 1. Ед. хр. 192. Л. 19–20 об., 34–37 об.

⁷⁶ Там же. Л. 34.

⁷⁷ Атлас Калужского наместничества... Т. 1. Генеральный план Лихвинского уезда, ч. 1; Т. 2. С. 48–49 (Описание г. Лихвина и его уезда...).

⁷⁸ См., напр.: Kuczyński S. M. Ziemia czernihowsko-siewierskie pod rządami Litwy. Warszawa, 1936. Мапа «Ziem Czernihowsko-Siewerskich włości i kompleksy w XIV i XV wieku»; Беспалов Р. А. История Новосильско-Одоевской земли до начала XVI в. в контексте международных отношений в Восточной Европе. М.; СПб., 2021. С. 512–513 (карта); Он же. Исконная вотчина князей Огдыревских и Мезецких (по опубликованным источникам) // Город Средневековья и раннего Нового времени: Археология. История. Тула, 2016. Вып. II (V). С. 141 (карта), 159.

⁷⁹ Акты феодального землевладения и хозяйства XIV–XVI вв. М., 1956. Ч. II. № 388. С. 434–435.

⁸⁰ Акты феодального землевладения и хозяйства XIV–XVI вв. М., 1956. Ч. II. № 388. С. 435; Атлас Калужского наместничества... Т. 1. Генеральный план Козельского уезда ч. 3; Т. 2. С. 50–51 (Описание г. Козельска и его уезда...); РГАДА. Ф. 1209. Оп. 1. Ед. хр. 192. Л. 900–902 об.

Волость Верх Серены, вероятно, стоит искать в верховьях р. Серены, левого притока р. Жиздры. Лугань В. Н. Дебольский соотнес с Луганским станом Мещовского уезда⁸¹. Местилово соотносится с более поздним с. Плохино (совр. с. Ульяново Калужской обл.)⁸². Кцынь и Хвостовичи В. Н. Дебольский локализовал на землях Жиздринского уезда XVIII–XX вв.⁸³ Порыски, по мнению В. Н. Дебольского, «очевидно, Прыски, в 7-ми верстах от Козельска»⁸⁴. Борятин В. Н. Дебольский локализовал «в Мещовском уезде, в 17-ти верстах от Мещовска»⁸⁵. Хостьци, по предположению В. Н. Дебольского, «м[ожет] б[ыть], нынешнее село Хосцы, в 10-ти верстах от Козельска»⁸⁶.

Жеремин, по В. Н. Дебольскому, находился на р. Оке, в Лихвинском уезде⁸⁷.

Сныхово В. Н. Дебольский соотнес с селом Сныхово Вырского стана Белевского уезда XVII–XVIII вв. Оно же дало второе название Вырскому стану⁸⁸.

«Ивановское Бабино село Незнаново» А. В. Шеков соотнес с современным с. Иваново, с современной д. Иваново Белёвского р-на Тульской обл., в 3 км на северо-запад от с. Сныхово⁸⁹.

Волости Липици, Взбунов и Орень, похоже, на настоящий момент остаются не локализованными в нашей исторической литературе.

Таким образом, локализация «вырских волостей» и перечисленных за ними козельских волостей, согласно принятым в историографии точкам зрения, указывает на расположение их в козельско-белевском течении р. Оки. Под «волостями на реке Вырке» стоит понимать административные единицы, расположенные на разных р. Вырках, левых притоках р. Оки. Такое множество одноименных рек может быть связано как со спецификой освоения, так и с однотипным ландшафтом.

Для того чтобы убедиться, что мы нашли именно исконную «Вырку», рассмотрим укрепленные памятники археологии, известные на реках Вырках на настоящий момент.

Рассмотрим иные городища, известные в бассейнах Вырок. Городище «Каменка», расположенное на р. Вырке, впадающей в р. Оку в районе г. Белева, датируется ранним железным веком и третьей четвертью 1 тыс. н. э.⁹⁰ Этим же периодом датируется городище «Страшной верх» у д. Мишенское⁹¹.

Таким образом, исходя из текущего археологического изучения региона, исследуемое городище является единственным вариантом локализации центра козельской волости Вырка. К перспективам дальнейшего изучения относится исследование округа городища.

Reference

Abakulov V. I. [The City of Lyudimesk in the 14th–17th Centuries]. *Kaluga v shesti vekakh: Materialy 5-y gorodskoy krayevedcheskoy konf.* [Kaluga in Six Centuries: Materials of the 5th City Local History Conf.]. Kaluga: Poligraf-Inform Publ., 2005, pp. 8–28. (In Russian).

Akhmedov I. R. [Oka fibulae]. *Lesnaya i lesostepnaya zony Vostochnoy Evropy v epokhi rimskikh vliyaniy i Velikogo pereseleniya narodov* [Forest and Forest-Steppe Zones of Eastern Europe in the Era of Roman Influences and the Great Migration of Peoples]. Tula: Gosudarstvennyy muzey-zapovednik “Kulikovo Pole” Publ., 2008, vol. 1, pp. 7–27. (In Russian).

Antonov A. V. *Istoriko-arkheograficheskiye issledovaniya: Rossiya XV — nachala XVII veka* [Historical and Archaeographic Research: Russia of the 15th — Early 17th Century]. Moscow: Drevlekhranilishche Publ., 2013. (In Russian).

Arkheologicheskaya karta Rossii: Tul'skaya oblast' [Archaeological Map of Russia: Tula Region]. Moscow: In-t arkheologii RAN Publ., 1999, part 1. (In Russian).

⁸¹ Дебольский В. Н. Указ. соч. С. 52–53.

⁸² Беспалов Р. А. История Новосильско-Одоевской земли... С. 512–513 (карта); Рошефор Н. И. Описание церковных памятников Калужской губернии. СПб., 1882. С. 23. Авторы выражают благодарность М. И. Брулёву за консультацию.

⁸³ Дебольский В. Н. Указ. соч. С. 52–53.

⁸⁴ Там же. С. 53.

⁸⁵ Там же.

⁸⁶ Там же.

⁸⁷ Там же. Также см.: Антонов А. В. Историко-археологические исследования: Россия XV — начала XVII века. М., 2013. С. 86.

⁸⁸ Дебольский В. Н. Указ. соч. С. 53. Также см.: Белевская вивлиофика... С. 216, 218, 220, 221, 223, 224, 226, 263, 267. Антонов А. В. Указ. соч. С. 239; Шеков А. В. Указ. соч. С. 304.

⁸⁹ Шеков А. В. Указ. соч. С. 256.

⁹⁰ Археологическая карта России: Тульская обл. М., 1999. Ч. 1. С. 109.

⁹¹ Там же. С. 110.

Bespalov R. A. [The Original Votchina of the Ogdyrevsky and Mezetsky Princes (According to Published Sources)]. *Gorod Srednevekov'ya i rannego Novogo vremeni: Arkheologiya. Istoriya* [The City of the Middle Ages and Early Modern Times: Archeology. History]. Tula: Gos. voyenno-ist. i prirodnyy muzey-zapovednik "Kulikovo pole" Publ., 2016, vol. 2 (5), pp. 139–161. (In Russian).

Bespalov R. A. *Istoriya Novosil'sko-Odoevskoy zemli do nachala XVI v. v kontekste mezhdunarodnykh otnosheniy v Vostochnoy Evrope* [History of the Novosil'sko-Odoevskaya Land until the Beginning of the 16th Century in the Context of International Relations in Eastern Europe]. Moscow; Saint Petersburg: Nestor-Istoriya Publ., 2021. (In Russian).

Boldin I. V. *Krugovaya keramika basseyna Verkhney Oki vo II tys. n. e. (problemy periodizatsii i khronologii)* [Circular Ceramics of the Upper Oka Basin in the 2nd Millennium AD (Problems of Periodization and Chronology)]. Kaluga: KOKM Publ., 2012. (In Russian).

Boldin I. V., Massalitina G. A. [Reconstruction of the Defensive System of the Chronicle Lyubutsk on the Basis of Archaeological Research of the Settlement]. *Trudy regional'nogo konkursa nauchnykh proyektov v oblasti gumanitarnykh nauk* [Proceedings of the Regional Competition of Scientific Projects in the Field of Humanities]. Kaluga: Izdatel'skiy dom "Eydos" Publ., 2001, vol. 2, pp. 39–55. (In Russian).

Deduk A. V. [On the Question of the Historical Topography of Aleksin in the 14th–16th Centuries]. *Rus' v XIII–XV vv.: Novyye otkrytiya v oblasti arkheologii i istorii* [Rus' in the 13th–15th Centuries: New Discoveries in the Field of Archaeology and History]. Moscow: Indrik Publ., 2021, pp. 223–238. (In Russian).

Drevnyaya Rus'. Byt i kul'tura [Ancient Rus'. Everyday Life and Culture]. Moscow: Nauka Publ., 1997. (In Russian).

Dvurechensky O. V. [Relics of the 1380 Don Battle]. *Relikvii Donskogo poboishcha: Nakhodki na Kulikovom pole* [Relics of the Don Battle: Finds on the Kulikovo Field]. Moscow: Kvadriga Publ., 2008, pp. 7–38. (In Russian).

Dvurechensky O. V. *Kholodnoye oruzhiye Moskovskogo gosudarstva XV–XVII vekov* [Edged Weapons of the Moscow State of the 15th–17th Centuries]. Tula: Gos. muzey-zapovednik "Kulikovo pole" Publ., 2015. (In Russian).

Dvurechensky O. V. [Wheel Spurs Originating from the Territory of the Russian Principalities and the Moscow State of the Second Half of the 13th–17th Centuries]. *Voyennaya arkheologiya. Sbornik materialov nauchnogo seminara* [Military Archaeology. Collection of Scientific Seminar Materials]. Moscow: IA RAN Publ., 2018, iss. 4, pp. 118–182. (In Russian).

Dvurechensky O. V. *Tushinskiy lager' (publikatsiya kolleksii V. A. Politkovskogo iz sobraniya GIM)* [Tushino Camp (Publication of V. A. Politkovsky's collection from the Collection of the State Historical Museum)]. Moscow: IA RAN Publ., 2018. (In Russian).

Evglevsky A. V., Potemkina T. M. [Eastern European Late Nomadic Sabers]. *Stepi Evropy v epokhu srednevekov'ya* [Steppes of Europe in the Middle Ages]. Donetsk: DonNU Publ., 2000, vol. 1, pp. 117–179. (In Russian).

Grigoriev A. V. *Slavyanskoye naseleniye vodorazdela Oki i Dona v kontse I — nachale II tys. n. e.* [Slavic Population of the Oka and Don Watershed in the late 1st — Early 2nd Millennium AD]. Tula: Gos. muzey-zapovednik "Kulikovo pole" Publ., 2005. (In Russian).

Kainov S. Yu. [Lancet-Shaped Arrowheads from Gnezdovo Excavations]. *Rannesrednevekovyye drevnosti Severnoy Rusi i yeye sosedy* [Early Medieval Antiquities of Northern Rus' and Its Neighbors]. Saint Petersburg: IIMK RAN Publ., 1999, pp. 49–62. (In Russian).

Kamenetskaya E. V. *Keramika IX–XIII vv. kak istochnik po istorii Smolenskogo Podneprov'ya* [Ceramics of the 9th–13th Centuries as a Source on the History of the Smolensk Dnieper Region]. Moscow; Smolensk: KDU; Universitetskaya kniga Publ., 2019. (In Russian).

Kolchin B. A. [Ironworking Craft of Novgorod the Great (Products, Technology)]. *Trudy Novgorodskoy arkheologicheskoy ekspeditsii* [Proceedings of the Novgorod Archaeological Expedition]. Moscow: Izd-vo AN SSSR Publ., 1959, vol. 2, pp. 7–120. (Materials and research on archaeology of the USSR; no. 65). (In Russian).

Kolokolov A. M. [Belt Set Details from Archaeological Sites of the VIII–X Centuries from Oka and Don Watershed]. *Arkheologiya Evraziiskikh Stepei* [Archaeology of the Eurasian Steppes], 2023, no. 3, pp. 268–281. DOI: 10.24852/2587-6112.2023.3.268.281 (In Russian).

Kolokolov A. M. [Chronology of the 10th Century Archaeological Sites in the Territory of the Oka-Don Watershed]. *Istoriko-geograficheskiy zhurnal* [Historical Geography Journal], 2023, vol. 2, no. 1, pp. 24–43. DOI: 10.58529/2782-6511-2023-2-1-24-43 (In Russian).

Kolokolov A. M. [Finds of Weapons of Northern European Appearance from Sites of the 9th–10th Centuries of the Oka-Don Watershed]. *Sbornik statey po itogam raboty Mezhdunar. nauch. konf. "Voinskiye traditsii v arkheologicheskom kontekste: ot pozdnego latena do pozdnego srednevekov'ya"* [Collection of Articles Based On the Results of the International Sci. Conf. "Military Traditions in the Archaeological Context: From the Late Latene to the Late Middle Ages"]. Tula: Gos. muzey-zapovednik "Kulikovo pole" Publ., 2023, pp. 114–125. (In Russian).

Kovalevskaya V. B. *Poyasnyye nabory Evrazii IV–IX vv. Pryazhki* [Belt sets of Eurasia of the 4th–9th Centuries. Buckles]. Moscow: Nauka Publ., 1979. (Compilation of Archaeological Sources; Iss. E 1–2). (In Russian).

Kuchkin V. A. *Formirovaniye gosudarstvennoy territorii Severo-Vostochnoy Rusi v X–XIV vv.* [Formation of the State Territory of North-Eastern Rus' in the 10th–14th Centuries]. Moscow: Nauka Publ., 1984. (In Russian).

Kuczyński S. M. *Ziemia czernihowsko-siewierskie pod rządami Litwy* [The Chernihiv-Sevier Lands Under the Rule of Lithuania]. Warsaw: S. n., 1936. (In Polish).

Kuzmin A. V. *Na puti v Moskvu: Ocherki genealogii voyenno-sluzhiloy znati Severo-Vostochnoy Rusi v XIII — seredine XV v.* [On the Way to Moscow: Essays on the Genealogy of the Military Service Nobility of North-Eastern Rus' in the 13th — mid-15th Century]. Moscow: Yazyki slavyanskoj kul'tury Publ., 2015, vol. 2. (In Russian).

Lyubavsky M. K. *Obrazovaniye osnovnoy gosudarstvennoy territorii velikoruskoj narodnosti: Zaseleniye i ob' yedineniye zemel'* [Formation of the Main State Territory of the Great Russian People: Populating and Unification of Lands]. Leningrad: AN SSSR Publ., 1929. (In Russian).

Medvedev A. F. *Ruchnoye metatel'noye oruzhiye (Luk i strely, samostrel) VIII–XIV vv.* [Hand-Held Throwing Weapons (Bow and Arrows, Crossbow) 8th–14th Centuries]. Moscow: Nauka Publ., 1966. (Compilation of Archaeological Sources; Iss. E 1–36). (In Russian).

Naumova T. V., Naumov A. N., Gribkov A. V., Kolokolov A. M. [Results of Archaeological Research at a Settlement near the Village of Vyrsk]. *Arkheologicheskiye issledovaniya v Tsentral'nom Chernozem'ye 2021* [Archaeological Research in the Central Black Earth Region 2021]. Lipetsk; Voronezh: Poligraficheskoye izdaniye "Novyy vzglyad" Publ., 2022, pp. 170–172. (In Russian).

Nikolskaya T. N. *Zemlya vyatichey: K istorii naseleniya basseyna verkhney i sredney Oki v IX–XIII vv.* [The Vyatichi Land: On the History of the Population of the Upper and Middle Oka Basin in the 9th–13th Centuries]. Moscow: Nauka Publ., 1981. (In Russian).

Shchapova Yu. L. *Steklo Kiyevskoy Rusi* [Glass of Kievan Rus']. Moscow: Izd-vo Moskovskogo un-ta Publ., 1972. (In Russian).

Shekov A. V. *Politicheskaya istoriya i geografiya Verkhovskikh knyazhestv: Seredina XIII — seredina XVI v.* [Political History and Geography of the Verkhovsky Principalities: Mid-13th — Mid-16th Century]. Moscow: Kvadriga Publ., 2018. (In Russian).

Singh V. K. *Zheleznyy instrumentariy srednevekovogo Novgoroda: kand. dis.* [Iron Tools of Medieval Novgorod: Diss. Cand.]. M.: MGU, 2009. (In Russian).

Smolitskaya G. P. *Gidronimiya basseyna Oki: (spisok rek i ozer)* [Hydronymy of the Oka Basin: (List of Rivers and Lakes)]. Moscow: Nauka Publ., 1976. (In Russian).

Temushev V. N. *Na vostochnoy granitse velikogo knyazhestva Litovskogo* [On the Eastern Border of the Grand Duchy of Lithuania]. Tula: Kulikovo pole Publ., 2016. (In Russian).

Vinnikov A. Z. *Slavyane lesostepnogo Dona v rannem srednevekov'ye (VIII — nachalo XI veka)* [Slavs of the Forest-Steppe Don in the Early Middle Ages (8th — Early 11th Century)]. Voronezh: Voronezhskiy universitet Publ., 1995. (In Russian).

Vorontsov A. M. *Kul'turno-khronologicheskiye gorizonty pamyatnikov II–V vekov na territorii Oksko-Donskogo vodorazdela* [Cultural and Chronological Horizons of the 2nd–5th Centuries Sites on the Territory of the Oka-Don Watershed]. Tula: Gos. muzey-zapovednik "Kulikovo pole" Publ., 2013. (In Russian).

Wegraeus E. Die Pfeilspitzen von Birka. *Birka II: 2*. Stockholm: Almqvist & Wiksell, 1986, ss. 21–34. (In German).

Zaidov O. N., Krenke N. A., Lazukin A. V. [New Data on the Complex of Sites near the Village of Khotyazhi on the Moskva River (To the Issue of the Slavic Colonization of Moscow Vicinity)]. *Rossiiskaia arkheologiya* [Russian Archaeology], 2018, no. 4, pp. 130–148. DOI: 10.31857/S086960630003394-2 (In Russian).

Zaitseva I. E., Saracheva T. G. *Yuvelirnoye delo "zemli vyatichey" vo vtoroy polovine XI–XIII vv.* [Jewelry Making in the "The Vyatichi Land" in the Second Half of the 11th–13th Centuries]. Moscow: Indrik Publ., 2011. (In Russian).

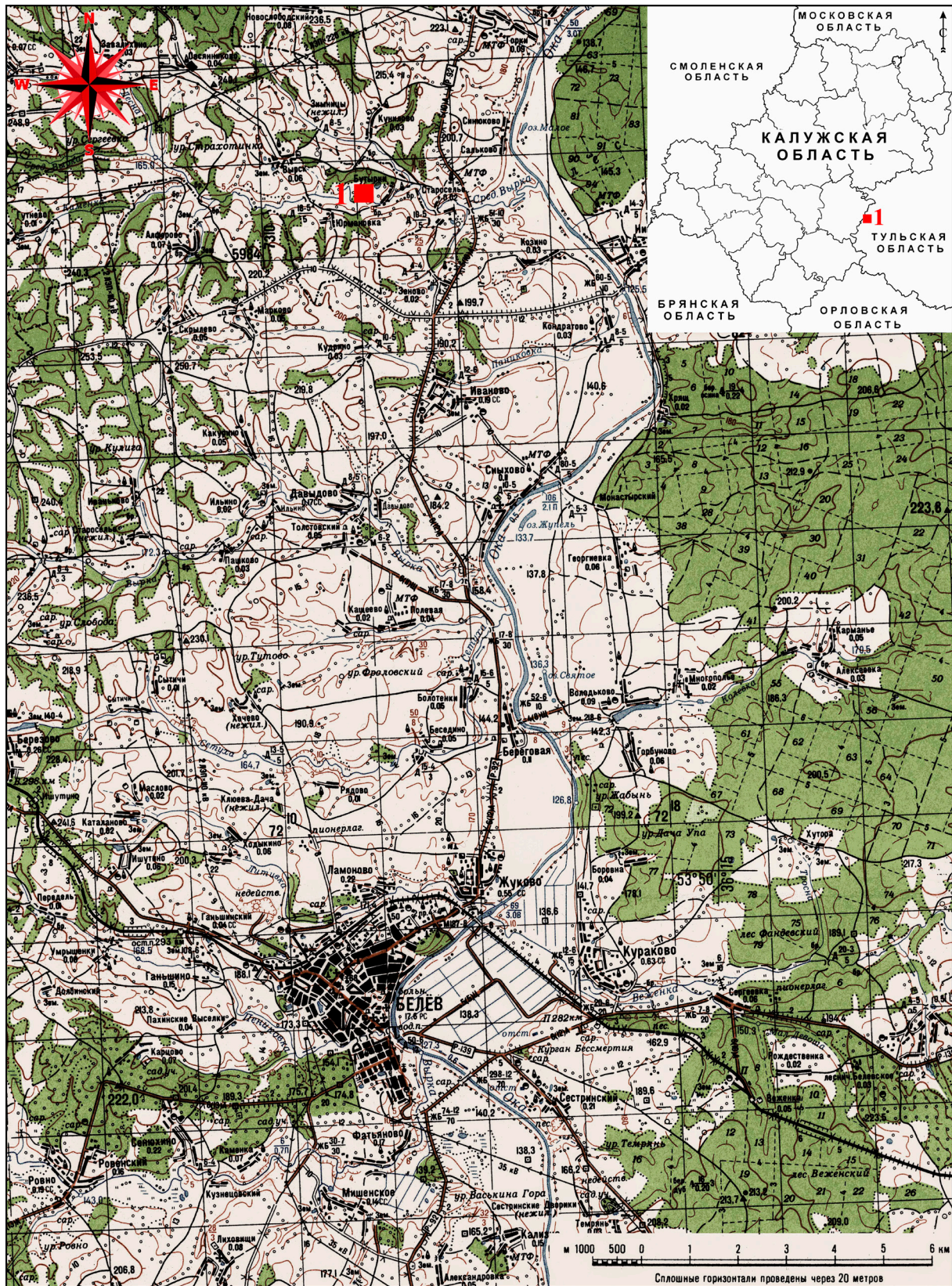


Рис. 1. Калужская область, Козельский район. Месторасположение памятника

Fig. 1. Kaluga Region, Kozelsky District. The site location

1 — городище у д. Вырск

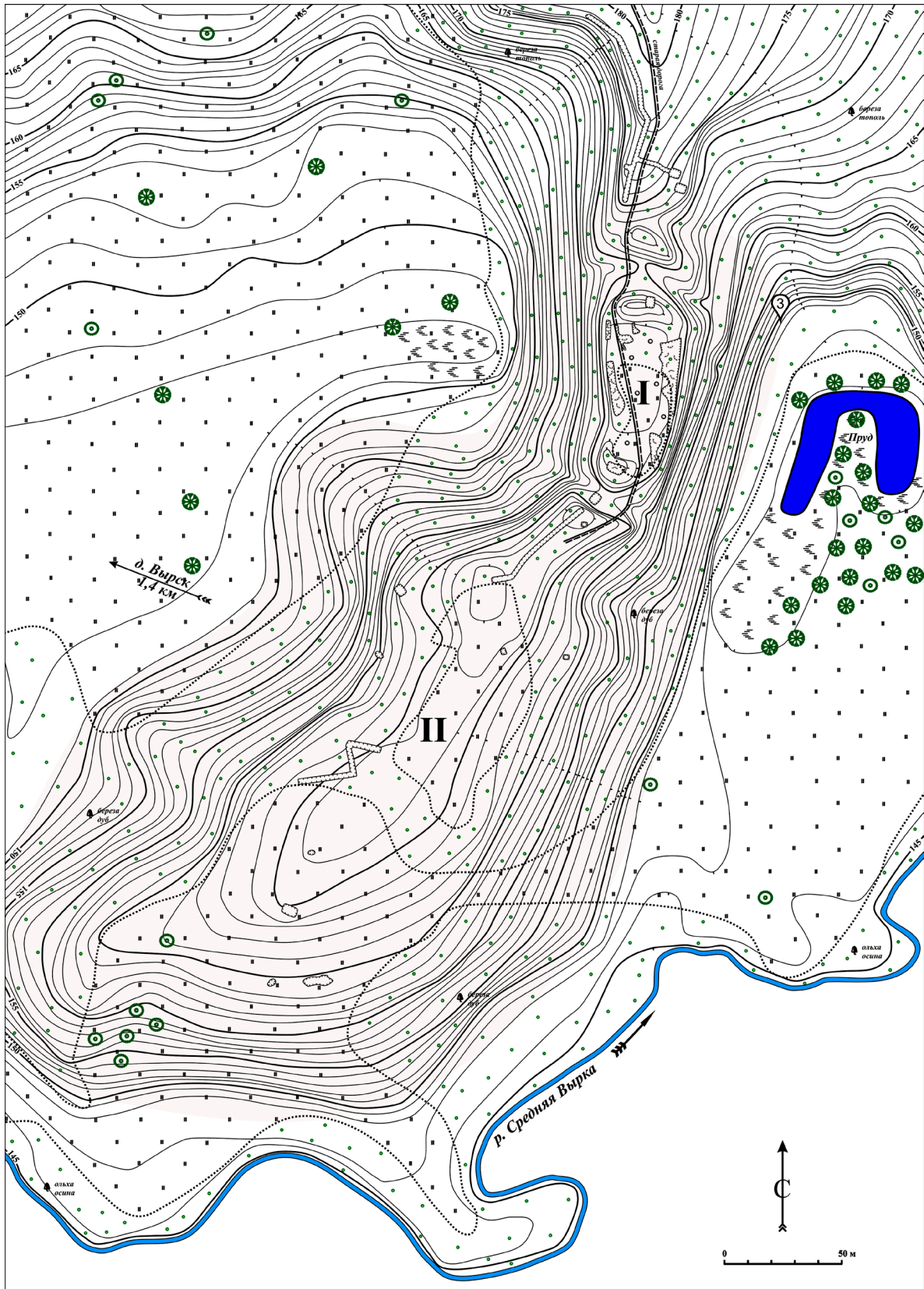


Рис. 2. Городище у д. Вырск. Топографический план памятника
 Fig. 2. Hillfort near the village of Vyrsk. Topographic plan of the site

Инструментальная съемка А. Н. Наумова, 2021 г. Сплошные горизонталы проведены через 1 м. Система высот балтийская. I — внешняя (малая) площадка; II — внутренняя (большая) площадка

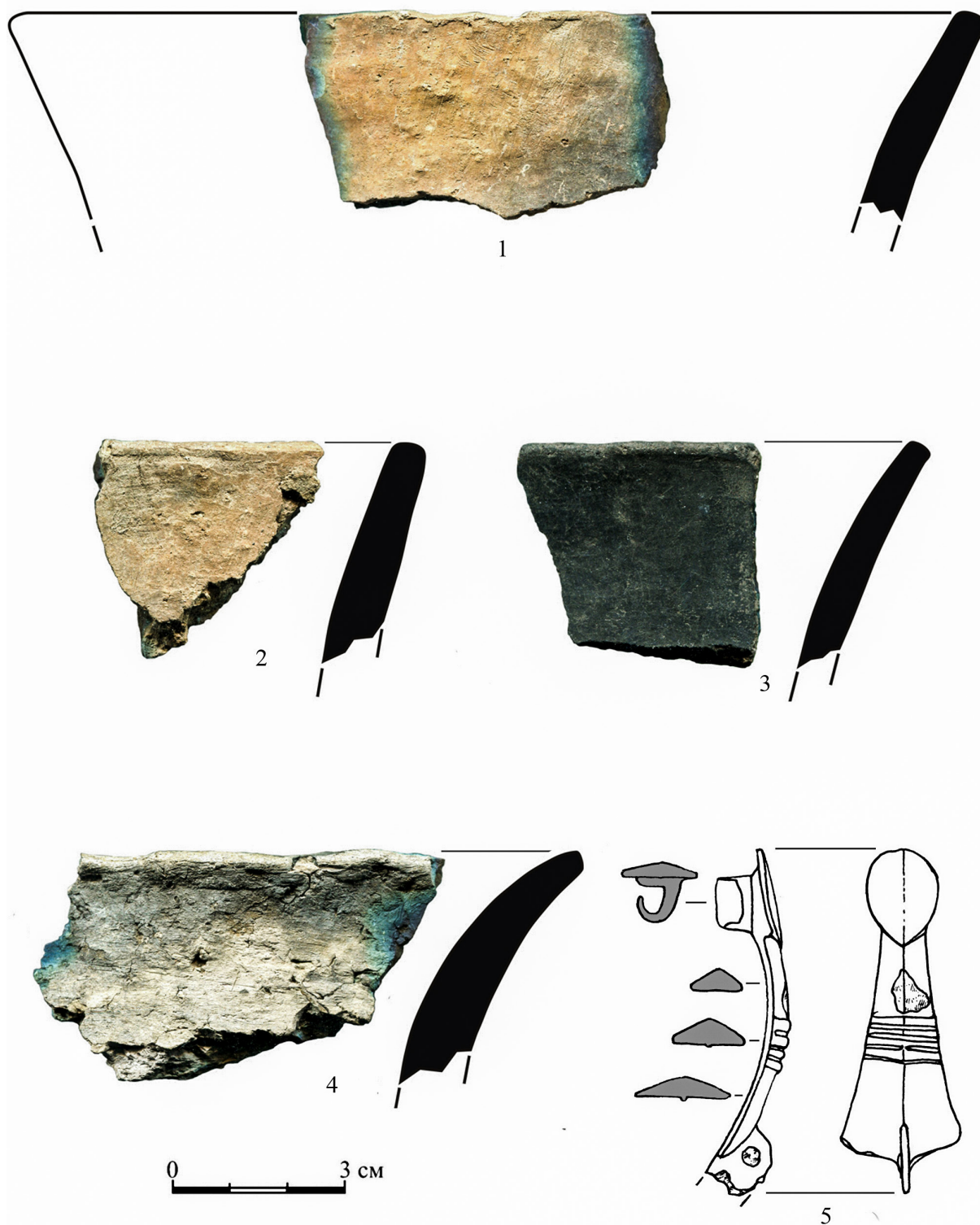


Рис. 3. Городище у д. Вырск. Находки IV–V вв. Подъемный материал
 Fig. 3. Hillfort near the village of Vyrsk. The 4th–5th centuries finds

1–4 — Фрагменты лепных сосудов мощинской культуры; 5 — окская фибула с кнопкой.
 1–4 — керамика; 5 — бронза

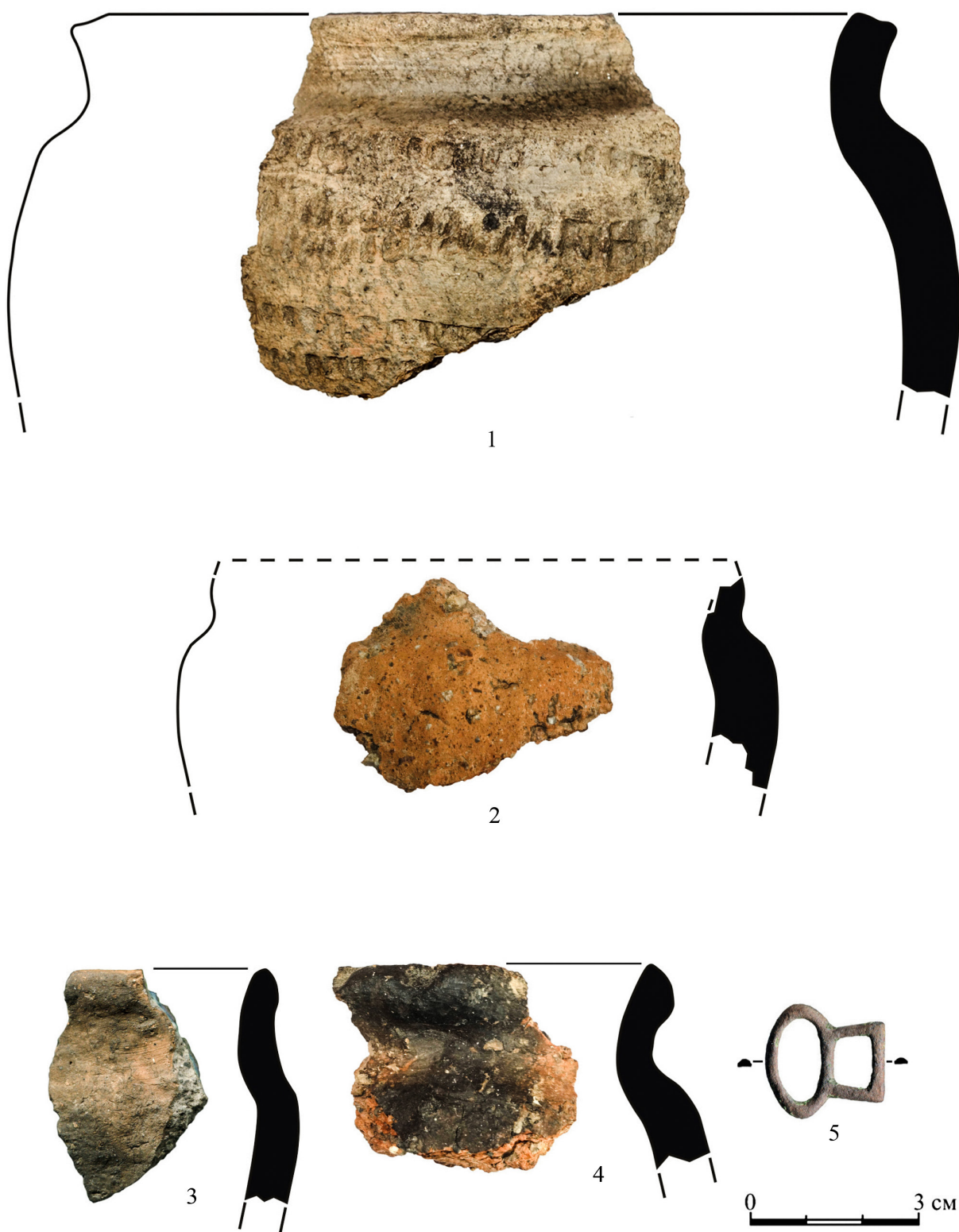


Рис. 4. Городище у д. Вырск. Находки IX–X вв. Подъемный материал
 Fig. 4. Hillfort near the village of Vyrsk. The 9th–10th centuries finds

1 — профиль раннекругового сосуда с многоярдым зубчатым орнаментом;
 2–4 — профильные части лепных сосудов роменского типа; 5 — овальнорамчатая литая пряжка;
 1–4 — керамика; 5 — бронза

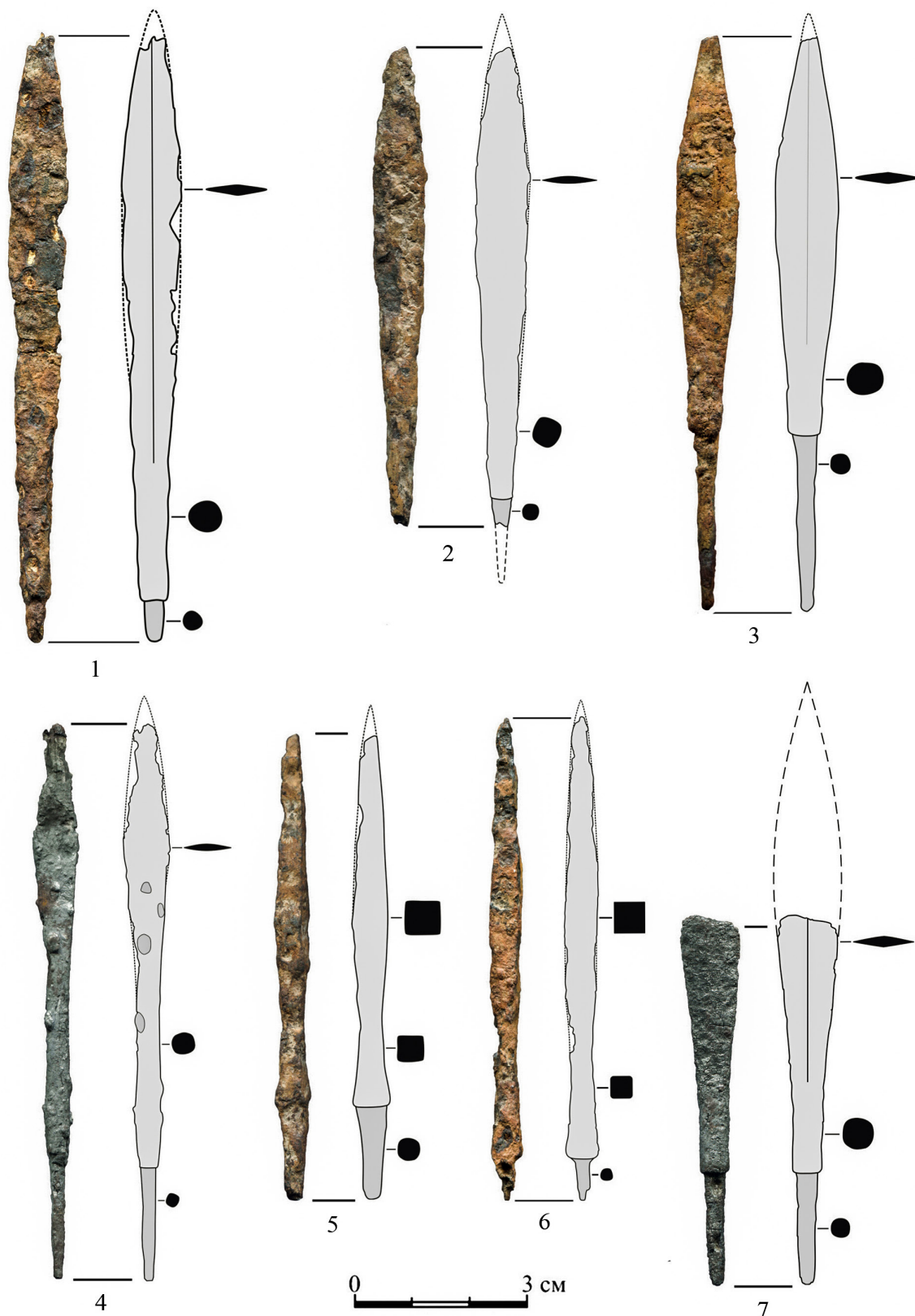


Рис. 5. Городище у д. Вырск. Железные ланцетовидные наконечники стрел. Подъемный материал
 Fig. 5. Hillfort near the village of Vyorsk. Iron lanceolate arrowheads, 9th–10th centuries



Рис. 6. Городище у д. Вырск. Находки XII–XIII вв. Подъемный материал
 Fig. 6. Hillfort near the village of Vyrsk. The 12th–13th centuries finds

1–3 — фрагменты браслетов; 4 — звено цепочки; 5 — фрагмент решетчатого перстня; 8 — фрагмент пружинных ножниц; 6, 7, 9 — ножи черешковые. 1–3 — стекло; 4, 5 — бронза; 6–9 — железо



Рис. 7. Городище у д. Вырск. Находки XIV–XVI вв. Подъемный материал
 Fig. 7. Hillfort near the village of Vyrsk. The 14th–16th centuries finds

1 — нож черешковый; 2, 3 — выплески цветного металла; 4 — рамка пряжки; 5, 6 — фрагменты кольчужного плетения; 7 — звездочка от шпоры; 8 — пробой; 9 — наконечник сабельных ножен.
 1, 4–9 — железо; 2, 3 — цветной металл



Рис. 8. Фрагмент плана Генерального межевания Ивановского погоста Вырского стана
 Белевского уезда. 1779 г. (РГАДА. Ф. 1354. Оп. 154. Ч. 1. Ед. хр. И-7 син.)
 Fig. 8. Fragment of the General Land Survey Plan of Ivanovsky Pogost of Vytsky Stan
 of Belevsky District, 1779

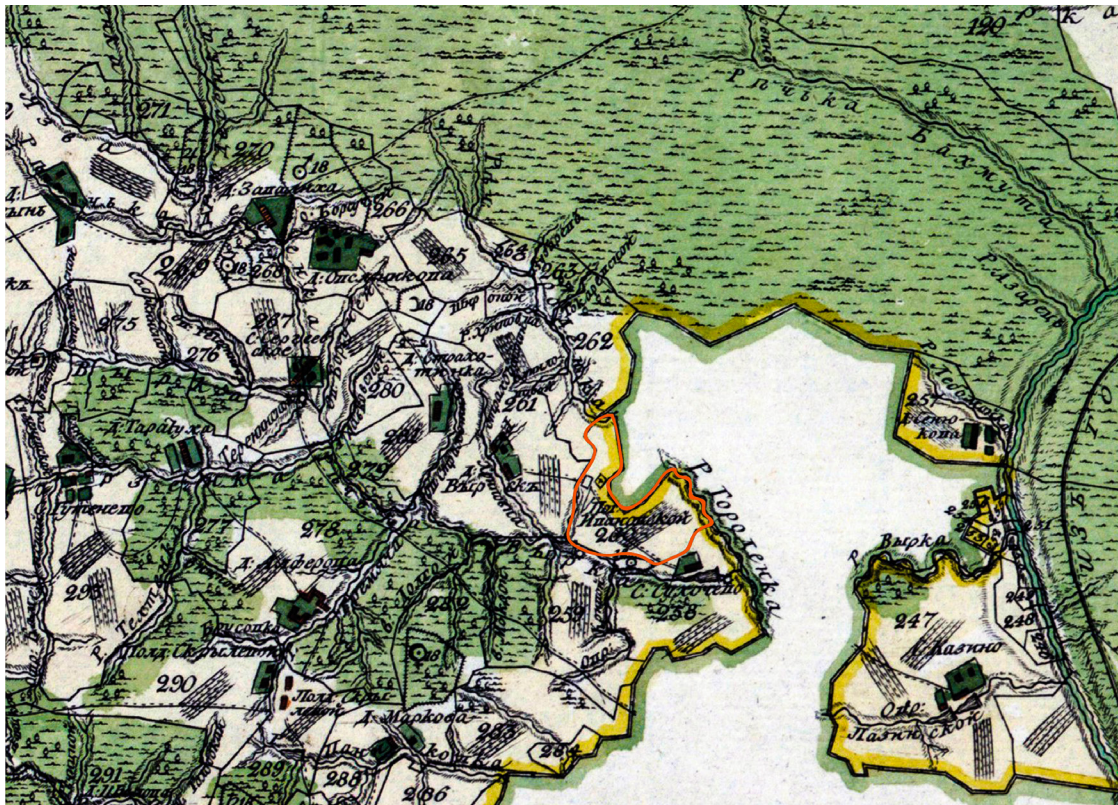


Рис. 9. Фрагмент плана Генерального межевания Лихвинского уезда (Атлас Калужского наместничества, состоящего из двенадцати городов и уездов. СПб., 1782. Т. 1.)
 Fig. 9. Fragment of the General Land Survey Plan of Likhvinsky District

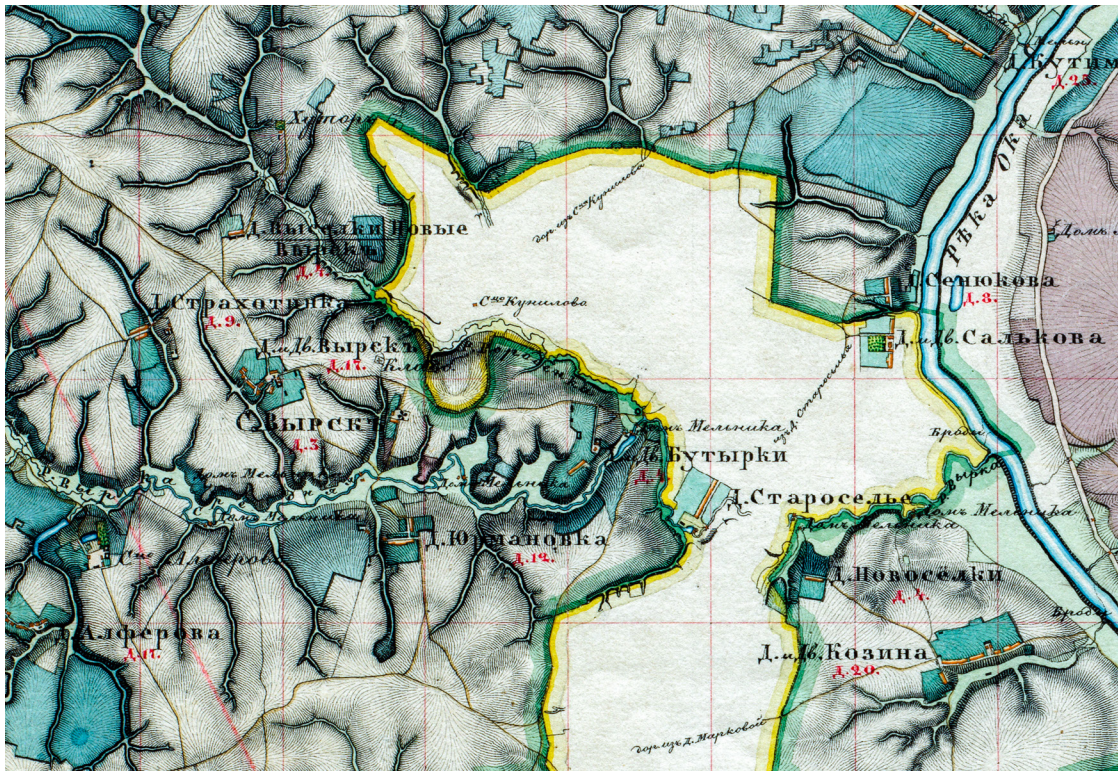


Рис. 10. Фрагмент военно-топографической карты Калужской губ. Масштаб: 1 верста в дюйме. 1851 г.
 (РГВИА. Ф. 386. Оп. 1, ч. 3. Ед. хр. 3141, ч. 2. Л. 41)
 Fig. 10. Fragment of the military topographic map of Kaluga Governorate. Scale: one verst to an inch, 1851